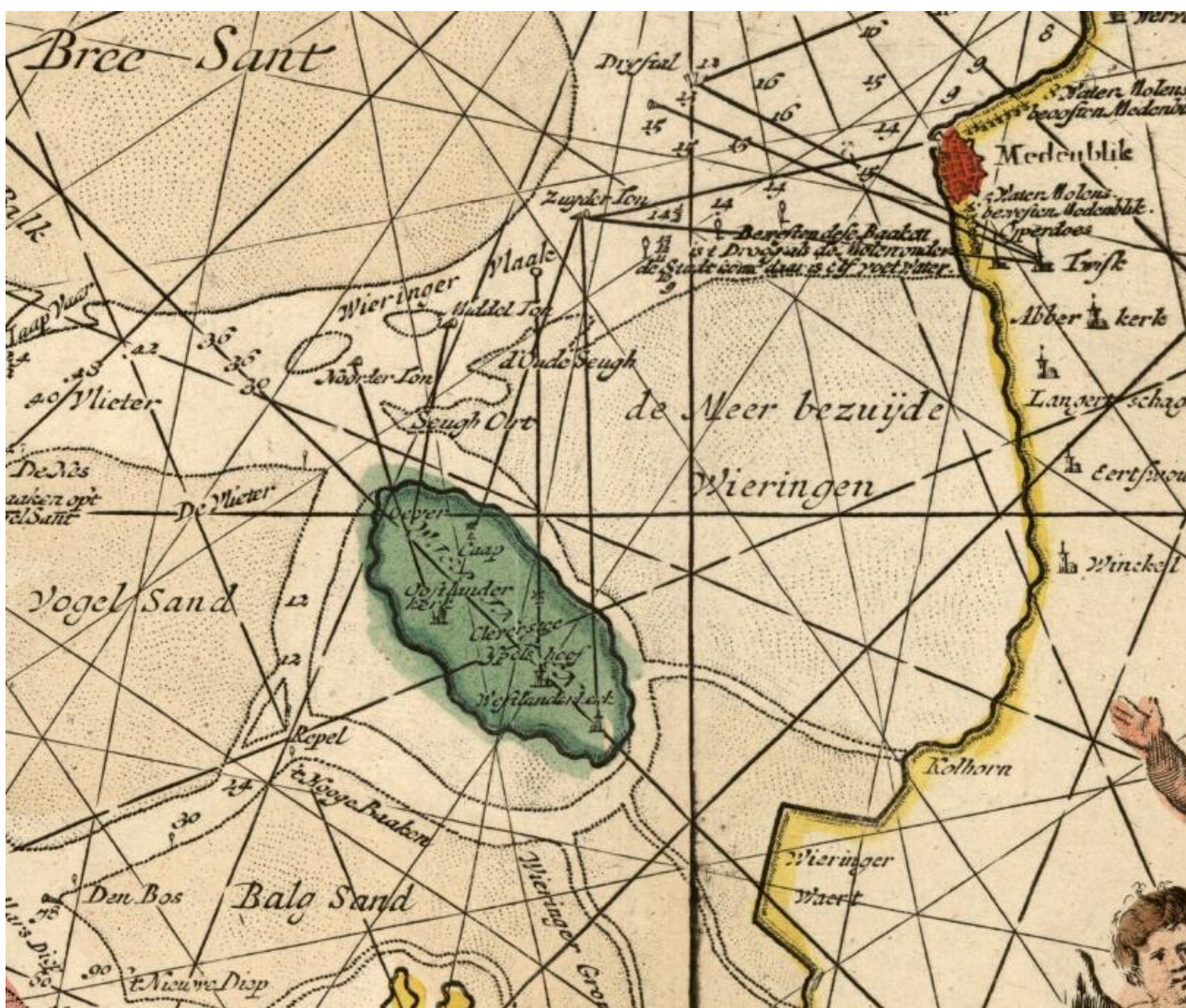


Basisdocument Regio Wieringen

Provinciaal archeologiegebied



Inhoudsopgave

.....	1
Inhoudsopgave	2
1. Voorwoord en dankwoord.....	3
2. Inleiding	4
3. Leeswijzer	5
4. Provinciale archeologiegebieden.....	6
5. Inventarisatie van landschappelijke en archeologische informatie in de regio.....	8
5.1. De vorming van het Noord-Hollandse landschap	8
Pleistoceen.....	8
Holoceen	9
5.2. De bewoners van Noord-Holland en hun impact op het Noord-Hollandse landschap.....	12
5.2.1. De regio Wieringen	13
Paleolithicum en mesolithicum	13
Neolithicum.....	13
Metaaltijden	13
Romeinse tijd.....	14
Middeleeuwen	15
Vroege middeleeuwen.....	15
Vikingheerschappij in de 9 ^e eeuw.....	16
Volle middeleeuwen	18
Late middeleeuwen	20
Nieuwe tijd.....	20
5.3 Archeologische onderzoeken op Wieringen.....	22
6. Kennis van de archeologie in de regio Wieringen, thema's en grote verhaallijnen.....	25
6.1. Wat kun je ermee, wat moet je ermee en wat wil je er mee als gemeente?.....	25
Beleven: Zichtbaarheid en bereikbaarheid van vindplaatsen vergroten	25
Benutten: toerisme	26
Benutten: voor de eigen bewoners.....	26
Beleid	27
6.2. Doorkijkje naar de Omgevingswet	28
7. Stakeholders in de regio Wieringen.....	28
8. Tips en valkuilen.....	29
Literatuur, bronnen en beeldverantwoording	30
Literatuur.....	30
Bronnen	31
Beeldverantwoording	32
Bijlagen.....	33
Deelnemers aan het Ronde-Tafelgesprek	33
COLOFON.....	34

1. Voorwoord en dankwoord

Dit basisdocument is tot stand gekomen naar aanleiding van het Ronde-Tafelgesprek dat op 15 juni 2017 werd gehouden in het Viking Informatiecentrum in Den Oever. Het gesprek werd georganiseerd door de archeologische adviseurs van het Steunpunt Monumenten en Archeologie van de provincie Noord-Holland, Ceciel Nyst, Eliza van Rooijen en Yvette Burnier.

Bij de organisatie en uitvoer van dit Ronde-Tafelgesprek zijn vele mensen betrokken geweest aan wie dank verschuldigd is. Allereerst de sprekers op die dag: Rob van Eerden, provincie Noord-Holland, over de reden waarom Wieringen tot een van de tien provinciale archeologiegebieden is benoemd; Gerard Alders over de ontstaansgeschiedenis van de Kop van Noord-Holland, en over de archeologie en geschiedenis van Wieringen. Ten tweede de organisatie van het Viking Informatiecentrum voor de gastvrijheid, waarbij speciale dank aan Ab van der Wal voor de rondleiding in de pauze. Ten derde de deelnemers aan het Ronde-Tafelgesprek, afkomstig van Historische Vereniging Wieringen, de Monumentencommissie, Wieringer Eiland Museum Jan Lont en de Heidense Kapel, die hun kennis deelden en kwamen met aanbevelingen voor een goede omgang met het archeologische en (cultuur)historische erfgoed van Wieringen.



Afb. 1.1. Deelnemers aan het Ronde-Tafelgesprek op Wieringen. Foto: Kenneth Stamp

2. Inleiding

De Ronde-Tafelgesprekken zijn door het Steunpunt Archeologie en Monumenten in het leven geroepen om de tien provinciale archeologiegebieden uit te lichten. De tien provinciale archeologiegebieden zijn aangegeven in de Leidraad Landschap en Cultuurhistorie die onderdeel vormt van de Structuurvisie Noord-Holland 2040. Provinciaal archeologiegebied Wieringen is gelegen in de gemeente Hollands Kroon en beslaat de uiterste noordoostpunt van het vasteland van Noord-Holland. In het Ronde-Tafelgesprek over Wieringen zijn verschillende thema's besproken die als belangrijk en waardevol worden gezien waarbij het eilandverleden nadrukkelijk aan de orde kwam. Deze thema's vormden mede de start voor dit basisdocument dat verder is aangevuld met achtergrondinformatie over landschap en archeologische vondsten. Het basisdocument behandelt de belangrijkste perioden en thema's van Wieringen. Een karakteristiek van het Wieringse erfgoed vormen de vele verhalen over het eigen verleden, die al dan niet geheel of gedeeltelijk berusten op waarheid. Voor een klein deel komt dit onderdeel ter sprake, niet in dit basisdocument maar wel in de glossy 'SCHATRIJK Wieringen' die op 8 maart 2018 ten doop werd gehouden. Het Noord-Hollands Dagblad besteedde een paginagroot bericht aan de verschijning ervan.



Op Wieringen zijn waarschijnlijk veel sporen van nederzettingen te vinden.

Roel van Leeuwen
van Leeuwen is de hoofdredacteur van het Noord-Hollands Dagblad.

Een zilveren Vikingschat en een zwaard uit de tijd van Karel de Grote werden al op Wieringen gevonden. Bijzondere vondsten die waarschijnlijk nog maar het topje van de ijsberg zijn van de archeologische schatten in de bodem van het vroegere eiland. Een kano van vijftien eeuwen oud en een mammoetstand zijn enkele andere vondsten die beschreven worden in de eerste editie van het glossy magazine Schatrijk. Wieringen staat daarin centraal. Het magazine is een initiatief van het Steunpunt Monumenten en Archeologie Noord-Holland. Het wijdt steeds een editie aan een van de tien archeologiegebieden waarin de provincie is onderverdeeld. Het magazine is in eerste instantie bedoeld voor de gemeenten, maar zal ook verkrijgbaar zijn bij het Huis van Hilde in Castricum. Ook kan het van de websites van de provincie en het steunpunt worden gedownload.

Water
 Volgens Rob van Eerden, beleidsadviseur van de provincie, wordt nog wel eens onderschat hoe rijk Noord-Holland aan bodemschatten is. „Het algemene beeld is dat we een grote pokder zijn en dat hier vroeger alles water was. Dat is een totale misvatting. Er hebben hier altijd mensen gewoond.“
 Dat geldt zeker voor het hoger gelegen Wieringen, dat een veilige

'Je kunt maar één keer lezen wat er in de grond ligt'

plek was toen het omliggende land ooit onder water kwam te staan. „Het is dan ook een van de weinige plekken in Noord-Holland – samen met Texel en het Gooi – waar de oudste perioden aan de oppervlakte liggen.“
Nederzettingen
 Dat wil niet zeggen dat er veel bekend is over wie er precies op Wieringen hebben gewoond. Deskundigen verwachten dat er tientallen, mogelijk honderden nederzettingen in het historische heuvelland verborgen liggen.



De Vikingschat van Westerkleef.

Maar hier is nooit onderzoek naar gedaan omdat er nooit een directe aanleiding (bouwprojecten, aanleg van wegen of leidingen, red.) is geweest voor een grondschijlge opgraving. „De afstand tussen de potentie en de werkelijke vondsten is heel groot op Wieringen“, zegt Monica Dütting, adviseur archeologie en samensteller van het eerste magazine. Van Eerden valt haar bij. „We weten wel dat Wieringen in de vroege middeleeuwen een heel belangrijke plek was. Een van de oudste kerken stond daar.“
 De bekendste vondsten zijn nog bij toeval aangetroffen. „Maar wat er gevonden is, hoort tot de nationale topcollectie“, zegt Van Eerden. Zo vond een amateurarcheoloog in 2006 een zwaard uit de tijd van Karel de Grote, de achteste eeuw na Christus. En ook de zilveren schatten van Westerkleef zijn door metaaldetectie-amateurs

FOTO KENNETH STAMP



gevonden. De eerste zilveren schat van Westerkleef, die in 1996 werd gevonden op Wieringen, bestond uit muntsieraden, zilveren armbanden en haardjes zilver. Nieuwe vondsten van Vikingmunten in Balkam doen vermoeden dat de Vikingen, die uit Denemarken kwamen, grote delen van het westelijke kustgebied bestuurden en niet zomaar op doorreis waren. Van Eerden en Monica Dütting vrezen dat er door het gebruik van het land zaken verloren gaan zonder dat iemand dat weet. Dütting: „We weten bijvoorbeeld dat mestinjecties slecht zijn voor het vondstmateriaal en de grondopbouw. Als die sporen verloren gaan, weten we bijvoorbeeld niet meer of en waar huizen hebben gestaan en waar de akkers lagen.“

Beschermen
 Het magazine moet de gemeenten informeren en enthousiast maken over hun erfgoed. De gemeenten zouden dan kunnen besluiten de plekken die archeologisch interessant zijn, beter te beschermen. Van Eerden: „Het liefst wil je bijvoorbeeld geen maaiesteel op deze percelen. Daarvoor is namelijk veel met nodig en het leidt tot ontwatering.“
 Dütting: „Je kunt maar één keer lezen wat er in de grond zit. Als je niet registreert wat je verliest, is het voor altijd weg. Daarom moet je dit onder de aandacht blijven

brengen. Gemeenten kunnen zelf besluiten het ondergrondse erfgoed in kaart te brengen. Met de nieuwste technieken kun je veel registreren zonder dat er een schop de grond in hoeft.“

Inspireren
 Maar ook zouden gemeenten en ondernemers zich er door kunnen laten inspireren door iets te doen met de vondsten en de verhalen over de vroegere bevolking. Dütting: „Er liggen zeker ook toeristische kansen en je kunt de verbinding maken met educatie of met de kunst.“
 Binnenkort verschijnt ook de tweede editie van Schatrijk. Die gaat over de regio Waterland. In dit gebied zijn veel meer opgravingen gedaan. „In Waterland zijn vooral vondsten gedaan uit de late middeleeuwen“, aldus Dütting. In het magazine wordt ook aandacht besteed aan de dorpen die door de zee zijn verzwolgen. Het beeld van Noord-Holland is volgens haar in ieder geval nog lang niet compleet. „Er worden steeds nieuwe puzzelstukjes toegevoegd aan wat we al weten.“

FOTO RIJKSMUSEUM VAN OUDHEDEN, LEDEN

Afb. 2.1. Artikel over 'SCHATRIJK Wieringen' in het Noord-Hollands Dagblad

3. Leeswijzer

De hoofdstukken in dit basisdocument zijn toe te wijzen aan vier grotere thema's: algemeen, met daarin inleiding en doel van de Ronde-Tafelgesprekken en het basisdocument, de ontwikkeling van het Noord-Hollands landschap en Wieringen in het bijzonder als aardkundig monument, de bestaande kennis en een overzicht van archeologische onderzoeken en vondsten. De belangrijkste thema's binnen Wieringen worden vervolgens uitgelicht, her en der afgezet tegen de actuele wetenschappelijke thema's binnen de Nederlandse en Europese archeologie. Grote verhaallijnen, spraakmakers, inspiratie en de ambitiemogelijkheden komen naar voren, en tips voor de omgang met het archeologische en (cultuur)historische erfgoed van Wieringen besluiten dit basisdocument.

4. Provinciale archeologiegebieden

De provincie Noord-Holland herbergt een grote variëteit aan landschappen. Deze landschappen, met de kenmerkende structuren, patronen en elementen weerspiegelen de lange ontwikkelingsgeschiedenis. Zowel het ondergrondse erfgoed, in de vorm van archeologische vindplaatsen en begraven landschappen, en het bovengrondse erfgoed in de vorm van molens, dijken, droogmakerijen, stolpboerderijen en UNESCO-Werelderfgoed zoals de Stelling van Amsterdam en De Beemster zijn de getuigen van de millennia-lange aanwezigheid van de mens.

De provincie wil de kwaliteit, identiteit en diversiteit van het Noord-Hollands landschap behouden en ontwikkelen. De provinciale visie hierop is vastgelegd in de Leidraad Landschap en Cultuurhistorie. Het rijke bodemarchief van Noord-Holland is over het algemeen goed bewaard en voor vrijwel de gehele provincie geldt een archeologische verwachting. Een aantal gebieden in Noord-Holland vertegenwoordigt echter bovenregionale archeologische waarde. Door de archeologische vindplaatsen en tijdsperioden die zij bevatten, weerspiegelen zij de bewoningsgeschiedenis van de provincie.

De tien archeologische gebieden van provinciaal belang zijn:

1. Texel
2. Wieringen
3. Noordelijk duingebied
4. Zuidelijk duingebied
5. Oer-IJ
6. West-Friesland
7. Waterland
8. Vechtstreek
9. Gooi
10. Waddenzee: de maritieme archeologie van Texel.

Voor vrijwel alle gebieden geldt een hoge mate van gelaagdheid van het landschap waardoor er sprake is van veel tijdsdiepte. Die gelaagdheid van het landschap moet bij ruimtelijke ontwikkelingen zoveel mogelijk worden meegenomen.

Voor Wieringen specifiek geldt dat dit gebied tot archeologieregio is benoemd, omdat dit voormalige eiland als een van de weinige plekken in Noord-Holland zowel een stuwwallenlandschap herbergt als mariene kliffen, en macro- en microreliëf kent. Hierdoor is het een uitstekende getuige van verschillende fasen in de landschapsvorming van Noord-Holland.



Afb. 4.1. De archeologiegebieden van de provincie Noord-Holland. De regio Wieringen is nummer 2 op deze kaart. Afbeelding: Provincie Noord-Holland

5. Inventarisatie van landschappelijke en archeologische informatie in de regio

5.1. De vorming van het Noord-Hollandse landschap

Pleistoceen

De diepe ondergrond van Nederland werd in het pleistoceen gevormd door de zand, grind en klei-deposities van de grote rivieren Rijn en Maas. Deze mondden ter hoogte van het huidige Nederland uit in zee en lieten in dit gebied dan ook het nodige sediment achter. Doordat de rivieren steeds hun loop verlegden, kent de diepe ondergrond van Nederland een opbouw van zand en grind van wisselende grofheid. Tijdens het pleistoceen deden zich enorme temperatuurschommelingen voor. Het klimaat varieerde van tropisch en gematigd tot poolklimaat. Deze perioden konden enkele tienduizenden jaren aanhouden, waarbinnen ook weer temperatuurschommelingen op konden treden. Het keileemlandschap van Noord-Holland, dat aan de oppervlakte te vinden is op Texel, Wieringen en in het Gooi, is het resultaat van verschillende ijstijden. De vorm van Wieringen, als opgestuwde heuvel, kwam tot stand tijdens de één na laatste grote ijstijd, het saalien. Het saalien duurde van circa 370.000 tot 130.000 jaar geleden. Door de aanhoudende koude, groeiden de bestaande gletsjers van de Noordpool en Scandinavië aan tot enorme ijsmassa's. Deze gletsjers werden honderden meters dik en breidden zich steeds verder uit. De directe ondergrond in de omgeving van deze gletsjers was diep bevroren. Het ijs schuurde hier overheen en duwde de bevroren grond voor zich uit. Ook stenen en ander los materiaal kwamen in het ijs terecht. De ijsmassa's breidden zich vanuit het noorden steeds verder uit en bereikten uiteindelijk ook het huidige Nederlandse grondgebied. Eén ijslob breidde zich uit tussen Texel en Wieringen. Door de schurende werking ontstond een diep dal waarbij de oorspronkelijke ondergrond aan de zijanten werd opgestuwd. Hierdoor ontstonden twee stuwwallen, een op Texel en een op Wieringen. In Wieringen loopt de stuwwal in de lengterichting van het eiland; het hoogste punt van de stuwwal ligt bij Stroe, op circa 13 meter boven Normaal Amsterdams Peil (NAP).

Tijdens het saalien reikte het landijs tot midden-Nederland. Door de schurende werking van het ijs, werden in de ijsmassa's allerlei soorten gesteenten en rommel op- en meegenomen. Dit leverde een wat taaie laag op van grind, klei, leem, zand, en stenen van allerlei afmetingen. Keileem wordt aan de onderzijde van het landijs afgezet. Op Wieringen worden twee soorten keileem aangetroffen die erop duiden dat er sprake is van twee verschillende afzettingsperioden. De onderste laag duidt erop dat het landijs zich vanuit de oost-Baltische gebieden naar Wieringen heeft begeven, terwijl de jongere laag als herkomstrichting Midden- en Zuid-Zweden moet hebben gehad. Op sommige plaatsen op Wieringen is het pakket keileem tot 20 meter dik. In de hoogste delen komen op enkele plaatsen nog preglaciale zanden voor onder het keileem.

Door een toename van temperatuur begonnen de ijsmassa's te smelten. Door het smelten van het ijs, kwamen de stenen die zich erin bevonden, los te liggen. Op Wieringen zijn ze te vinden in allerlei soorten, vormen en kleuren. De Steen van Westerklijf is een van de grootste zwerfkeien die op Wieringen achterbleef.

Door de toenemende temperatuur in het Eemien, smolt het landijs en steeg de zeespiegel. Wieringen kwam hierbij uiteindelijk ook aan zee te liggen. Aan de westkant van Wieringen zijn pleistocene schelpen uit het eemien aangetroffen die daar op duiden (ter hoogte van het huidige Amstelmeer-strand).

Tijdens de laatste ijstijd, het weichselien (circa 100.000-12.000 v.Chr.), bereikte het landijs het Nederlandse grondgebied niet. De temperatuur en klimaatsomstandigheden binnen het weichselien varieerden. Gedurende een lange periode heerste er een wat minder koud klimaat. In die periode maakte Nederland deel uit van één grote kruiden-en grassenrijke vlakte, de zogenaamde mammoetsteppe, die liep van Siberië tot voorbij de Britse en Ierse eilanden. Deze reliëfrijke vlakte werd bevolkt door wolharige neushoorns, mammoeten, steppebizonzen, hazen en roofdieren als grottenleeuwen en grottenhyena's. Op de mammoetsteppen trokken kleine groepen

mensen rond (neanderthalers) die rond 50.000 jaar geleden ook onze landstreken bereikten, in hun jacht op deze dieren.

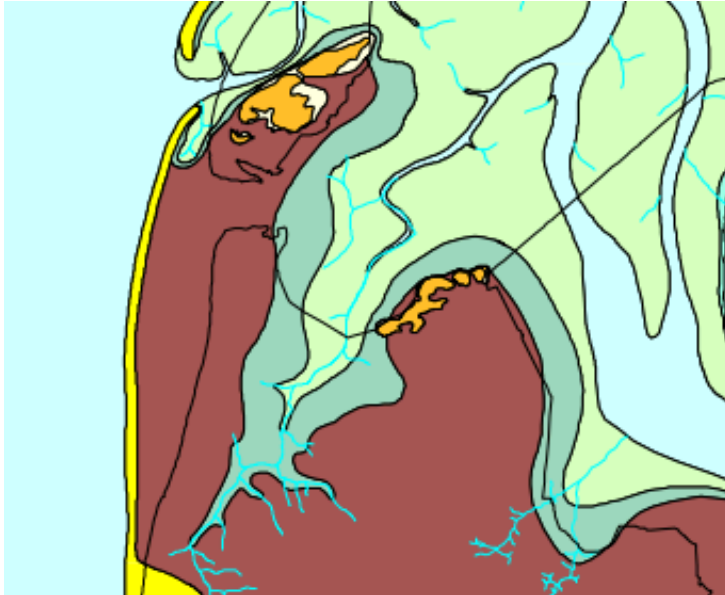
Gedurende de laatste 40.000 jaar daalde de temperatuur echter weer. Nederland veranderde deels in een poolwoestijn. Rond 20.000 jaar geleden warmde het klimaat weer op en hierdoor veranderde Nederland van een poolwoestijn in een toendravlakte. Door de lage en geringe begroeiing, had de wind vrij spel en erodeerde de ondergrond. Het hierdoor vrijgekomen zand werd over grote afstanden meegevoerd en verspreid. Daar waar begroeiing of reliëf natuurlijke obstakels vormen, werd het zand gedeponneerd. Deze stuifduinen werden weer door de winden getransformeerd en het uiteindelijke resultaat waren reliëfrijke en reliëfarme landduinen, dekzandkoppen en dekzandwelingen en droogdalen. Op Wieringen werd het dekzand bovenop de metersdikke grondmorene of keileem afgezet.



*Afb. 5.1. Een van de grootste zwerfkeien die uit de keileem op Wieringen: de Steen van Westerklijf.
Foto: P. Saal*

Holoceen

Gedurende het holoceen, vanaf circa 11.500 jaar geleden, veranderde het landschap van Noord-Holland sterk van uiterlijk en karakter. Door het smelten van het landijs steeg de zeespiegel en veranderde het gebied van Noord-Holland in een landschap van wadvlakten, doorsneden door kreken. Rond 7.500 geleden lagen in het westen alleen de hogere pleistocene gronden zoals Texel en Wieringen nog droog. De kustlijn lag ter hoogte van midden-Nederland en werd gevormd door een reeks Waddeneilanden of strandwallen. Op de strandwallen vormden zich door zandophoging de Oude Duinen. Vanuit zee werden grote hoeveelheden zand en klei afgezet, en langzaam slibde het getijdengebied dicht. Op de kleiige bodem ontwikkelde zich veengroei. Doordat dit proces een vrij lange periode in beslag nam, vond de meeste bewoning plaats op de hoger gelegen gebieden, terwijl de wadvlakten natte lage vlakten bleven met hierin slingerende waterlopen. De uiteindelijke kustlijn schoof steeds verder naar het westen, tot er uiteindelijk een drietal langgerekte droge strandwallen waren gevormd waartussen de natte strandvlakten zich uitstrekten. Lange tijd liep van Bergen een strandwal die tot Vlieland reikte. Het gebied hierachter was een uitgestrekt veen- en kweldergebied dat tot aan Wieringen doorliep. De afwatering binnen het veengebied vond plaats door kleine veenrivieren en kreken.

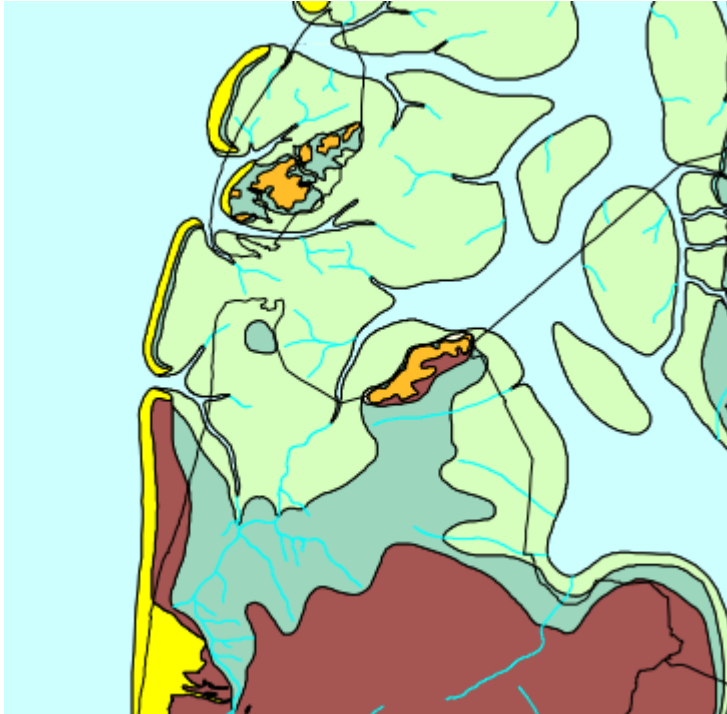


Afb. 5.2. Uitsnede uit de paleogeografische kaart van Nederland, de situatie rond 100 n.Chr. Alleen de oranje pleistocene opduikingen van Texel (in het noorden) en Wieringen (midden) steken boven het veen (donkerbruin) uit. In blauwgroen, de afwatering na het sluiten van het zeegat bij Bergen, in lichtgroen de ligging van het wadden- en kweldergebied. Kaartbeeld: Deltares

Het Oer-IJ dat een van de open verbindingen met zee vormde, was aanvankelijk enkele honderden meters breed maar slibde rond het begin van de jaartelling geheel dicht. Het water dat hierna toe werd aangevoerd vanuit de Rijn en de meters hoge veenkussens, zocht een andere uitweg via het Flevomeer, en vandaaruit richting de noordelijke wadden. Tussen de huidige eilanden Vlieland en Terschelling ontstond een zeegat. Door de werking van het water, breidde dit zeegat zich uit. Door zee-invloeden werd de kust ondergraven waardoor steilranden ontstonden, zoals bij Westerland en bij Stroe. Ten noorden van Wieringen ontstond een vlakte met kwelders en wadplaten, het Breehorn.

Ten oosten van de strandwallen ontstond vanaf de 3^e eeuw n.Chr. een groot moeras doordat het water van de vele riviertjes en kreken die oorspronkelijk op het Oer-IJ afwaterden, deels stagneerde. In de moerassige vlaktes trad veengroei op die ertoe leidde dat het gebied onbewoonbaar werd. Alleen de keileemheuvel van Wieringen bleef boven de venen uitsteken.

Het veen dat zich achter de strandwallen vormde, werd vanaf de vroege middeleeuwen ontgonnen. De eerste ontginningen startten in de vroege middeleeuwen vanaf de strandwallen en breidden zich vanaf de oude woonkernen van Texel, Wieringen en Medemblik en over heel Noord-Holland uit. Door het intensieve gebruik van de binnenduintrand in combinatie met droogte ontstonden vanaf de 7^e eeuw de Jonge Duinen: reliëfrijke gebieden met hoge duintoppen. Dit proces ging door tot in de 17^e eeuw.



Afb. 5.3. Uitsnede uit de paleogeografische kaart van Nederland, de situatie rond 800 n.Chr. De toenemende zeeïnvloed is te zien aan de afname van het veen (donkerbruin) en het steeds groter wordende wadden- en kweldergebied (lichtgroen). Hierin liggen de pleistocene gronden van Texel en Wieringen (oranje). De duinen zijn in lichtgeel aangegeven. Kaartbeeld: Deltares

Ondertussen begon door de ontwatering ten behoeve van de veenontginning, het veen te oxideren en dit leidde tot een daling van het maaiveld. Dit zorgde weer voor wateroverlast die werd opgelost door verdere ontwatering, hetgeen weer leidde tot verdere bodemdaling. De oude kreekruggen kwamen door de klink als hoger gelegen delen in het landschap te liggen. Ook oude huisterpen kwamen met het verdwijnen of inklinken van het veen weer tevoorschijn. In sommige delen van Noord-Holland, zoals Waterland, werd de wateroverlast zo erg dat men terpen opwierp, of soms complete dorpen naar hoger gelegen delen verplaatste. Om zich verder te beschermen tegen het water, begonnen de bewoners dijken aan te leggen. Rondom het bestaande land werden aangeslibde zand- en slijkplaten vanaf de hoge gronden ingedijkt. De oude aandijkingen die vanaf de 16^e eeuw plaatsvonden, zijn herkenbaar omdat ze als schillen tegen het oude land aanliggen.

Door de grootschalige veenontginningen ontstonden steeds grotere wateroppervlaktes, die complete binnenmeren vormden. De niet onterechte vrees ontstond dat deze grote meren wel eens voor het verlies van grote stukken land konden gaan zorgen. Vanaf de 16^e eeuw werden de binnenmeren van Noord-Holland drooggemalen en ingepolderd. Eerst enkele kleine meren rond Alkmaar en in de 17^e eeuw enkele grote meren zoals de Beemster en Purmer. In delen van Noord-Holland is hierdoor de oorspronkelijke kleigrond van het waddenlandschap van duizenden jaren geleden aan de oppervlakte komen te liggen. Het verschil tussen de oude en nieuwe polders is duidelijk zichtbaar. Bij de oude polders volgen de (water)wegen en kavels, het patroon van de oorspronkelijke waterlopen en hoge delen, van waaruit de verkaveling plaatsvond. De latere inpolderingen, zoals de Beemster en de Haarlemmermeer, werden volgens strakke schema's verkaveld. In het veengebied tussen Texel en Wieringen werd vanaf de 8^e eeuw al veen ontgonnen. Dit leidde in het gebied rondom Wieringen tot forse daling van het maaiveld. Tegelijkertijd steeg het zeeniveau.

Deze factoren, in combinatie met stormen, zorgden voor grote overstromingen van het veen. Het veenlandschap rondom Wieringen veranderde in een waddenlandschap, waarbij de invloed van de zee steeds verder toenam. Door het aanleggen van kleine dijkes trachtte de bewoners het proces te stoppen. Maar in de 12^e eeuw werd de laatste landrug weggeslagen door de doorbraken van De Zijpe, het Heersdiep en het Marsdiep en kwam Wieringen geïsoleerd in zee te liggen. Bij de zeedoorbraak ontstond een verbinding tussen de Noordzee en het Almere waarbij de ontginningen tussen Wierden, Texel en Huisduinen verdronken. Wieringen was nu een eiland in de Zuiderzee, omgeven door wadden en kwelders. In de 15^e eeuw werden de eerste pogingen gedaan om land terug te winnen door aandijking, zoals de polder Waard-Nieuwland. Deze werd verder ontgonnen tussen 1541 en 1544. Deze polder moest echter weer worden opgegeven in 1683.

Wieringen bleef een eiland tot de jaren-1930 toen de Zuiderzeewerken werden aangelegd en de Wieringermeer werd ingepolderd. De Wieringermeer werd in tegenstelling tot de oude inpolderingsprojecten zoals de Beemster, niet in een strak en geometrisch patroon verkaveld. De verkaveling vond plaats op basis van de bodemgesteldheid en de bodemdiepte.

5.2. De bewoners van Noord-Holland en hun impact op het Noord-Hollandse landschap

Hoewel de eerste bewoners die leefden van het verzamelen van voedsel, van jacht en van visvangst, wel hun sporen nalieten in de vorm van archeologische vondsten, was de impact van hun handelen op het hen omringende landschap beperkt. Dit gold ook voor de vroege landbouwers, maar vanaf zo'n 2000 jaar v.Chr., in de bronstijd, veranderde dit drastisch. Dit kwam niet alleen door een toename van de bevolking maar ook door een andere benutting van het landschap. Vanaf de bronstijd is met zekerheid aan te tonen dat het landschap een reflectie vormde van de gedachtewereld van de prehistorische mens. Complete landschappen werden ritueel ingericht en weerspiegelden de religieuze overtuigingen. Gedurende de duizenden jaren die volgden vormde het landschap een belangrijke component van de belevingswereld van de mens. Met de komst van de Romeinen naar onze streken werden de heersende tradities doorsneden. Een compleet andere cultuur zowel op het materiële als immateriële gebied, deed zijn intrede en het Romeinse Rijk had door de machtspositie die het innam een grote invloed op de belevingswereld en het landschap van de toenmalige bewoners van de provincie. Hoewel de directe invloed van de Romeinen beperkt bleef tot een korte bezettingsperiode in het gebied rondom Velsen, was de aanwezigheid van hun machtige rijk en de door hen gevoerde politiek in het voorland van het grensgebied van het Romeinse Rijk wel merkbaar.

Aan het einde van de derde eeuw n.Chr. nam de bevolking in het noordelijke deel van Noord-Holland drastisch af. Door de toenemende vernatting was bewoning alleen nog mogelijk op de hogere delen zoals de keileembulten van Texel en Wieringen en de Oude Duinen. Een deel van de oorspronkelijke bevolking trok waarschijnlijk weg. Pas vanaf de 5^e eeuw vestigden zich weer bewoners in het gebied. Waarschijnlijk waren deze afkomstig uit de omringende landstreken zoals Friesland, het noord-Duitse, Deense en Frankische gebied. Deze nieuwkomers mengden zich met de oorspronkelijke bevolking. De verdere ontwikkelingen vanaf de vroege middeleeuwen hebben grote impact gehad op het landschap. Veenontginningen, landbouw, dijken en polders, in combinatie met verschijnselen als bodemdaling, stijgende zeespiegels, en klimaatschommelingen, lieten allen hun sporen na in het landschap. Het grootste gevolg had echter het handelen van de mens.

5.2.1. De regio Wieringen

Paleolithicum en mesolithicum

Voor Wieringen zijn maar enkele aanwijzingen dat het gebied in de vroegste perioden is benut. Het gaat hierbij om een vuurstenen schaaft (Van Duin 1996) die uit het midden tot laat-paleolithicum kan dateren. Van de vlakten rondom Wieringen (o.a. de huidige Noordzee) zijn wel bewijzen voor de aanwezigheid van neanderthalers tussen 200.000 en 40.000 v.Chr. Het is dus niet uit te sluiten dat ook Wieringen door hen is aangedaan op hun tochten over de uitgestrekte vlakten.

Uit de Waddenzee zijn mammoet-slagtanden door vissers naar boven gehaald; de wolharige mammoet kwam voor in de laatste IJstijd. Het ligt voor de hand dat de hoog opstekende heuvel Wieringen een interessante locatie vormde voor de jagers op dit en ander wild, zoals de rendierjagers die behoorden tot Ahrensburg-cultuur (circa 11.000 – 9.000 v.Chr.). Nabij Wieringen is bij booronderzoek ter hoogte van de Dijkgatsweide op 6 m –NAP een paleolithische vuursteen opgeboord, die in de top van een paleosol lag¹

Pas vanaf het mesolithicum vinden we voor Noord-Holland duidelijkere aanwijzingen voor bewoning en gebruik van het landschap. De mesolithische mensen verzamelden voedsel en richtten vis- en jachtkampjes in, maar hun invloed op het landschap bleef gering. Enkele vuurstenen afslagen die waarschijnlijk uit het mesolithicum dateren, werden aangetroffen bij een onderzoek aan de Slingerweg nabij Hippolytushoef².

Daarnaast zijn twee geretoucheerde werktuigen aangetroffen bij een veldverkenning waaronder 1 boor. Deze werktuigen kunnen dateren in het laat-mesolithicum maar ook nog in de jonge steentijd.

Rond 5.300 v.Chr. bereikten de eerste landbouwers het Nederlandse grondgebied. Zij kwamen oorspronkelijk uit het Donaugebied maar verspreidden zich langzaam aan door West-Europa. Met hun eenvoudige ploegen bewerkten ze de vruchtbare en makkelijke lössgronden voor akkerbouw, ze hielden vee zoals koeien, schapen en geiten en varkens. Deze wijze van bestaan werd echter door de inwoners van Wieringen en omgeving nog niet omarmd.

Neolithicum

Pas rond 3.000 v.Chr. zijn er aanwijzingen voor de overgang naar het sedentair bestaan. Ter hoogte van Sloodorp in de Wieringermeer is dan sprake van een nederzetting die behoort tot de Trechterbeker-cultuur. Deze cultuur strekte zich uit van Polen tot aan Ierland en kende landbouw als belangrijkste bestaansgrond. Van Wieringen is een Neolithische geslepen bijl afkomstig die werd aangetroffen tijdens het graven van een sloot in Polder Waard-Nieuwland. De bijl is gemaakt van amfiboliet³.

Het gebied rondom Wieringen was weliswaar drassig maar op de hogere delen kon landbouw worden bedreven, en de omgeving leverde goede jacht- en visgronden. De vele waterwegen waren een makkelijke manier om het moerassige landschap rondom het hooggelegen Wieringen te doorkruisen. Nabij Wieringen werd ter hoogte van de Dijkgatsweide een houten kano aangetroffen. Deze dateert uit circa 3.500 v.Chr. Uit de Wieringermeer zijn meer locaties van nederzettingen en vondsten uit het neolithicum bekend.

Metaaltijden

Hoewel er geen nederzettingen zijn aangetroffen weten we dat er bewoning plaatsvond op Wieringen. Uit Stroe komt een knophamerbijl, die nog in bewerking was maar tevens een breuk vertoont. Mogelijk is de bijl tijdens de bewerking getest en gebroken. Hoewel we verder geen gegevens hebben van de bewoning ten tijde van de bronstijd op Wieringen, weten we door het onderzoek van Van Amerongen⁴ naar bronstijdboeren in West-Friesland dat de boerengemeenschappen zich op vier verschillende bestaansbronnen richtten. De eerste was

¹ Kruidhof *et al.* 2011.

² Molenaar 2001.

³ Archeologische Kroniek 1987: 286.

⁴ Van Amerongen 2016.

verbouw van granen en gewassen als emmertarwe, bedekte gerst, lijnzaad en gierst. De tweede was veeteelt, waarbij kuddes klein waren en gemengd met 5-8 runderen, 10-15 schapen en/of geiten en een drietal varkens. De overige, belangrijke bronnen waren jacht, vis- en vogelvangst, én het verzamelen van wilde planten. Door het feit dat er veel verschillende landschapstypen aanwezig waren zoals bos (nat en droog), struikgewas, graslanden, wetlands en de kust, was er een overvloed aan wilde dieren en planten. De nederzettingen waren doorgaans klein met enkele huishoudens. In de late bronstijd stijgt de zeespiegel verder en werden de lagere delen van het landschap rondom Wieringen onbewoonbare en grotendeels onbruikbare moerasgebieden. Voor jacht en vis- of vogelvangst waren de gebieden mogelijk nog wel geschikt, waarbij de toegangswegen dan vooral door de kleine waterlopen zullen zijn gevormd.

De ijzertijd op Wieringen is iets beter bekend. Bij veldverkenningen door de ROB in de periode 1976-1989 is circa 17,5% van het totale pleistocene oppervlak van Wieringen in kaart gebracht. Hierbij werden uit de midden-ijzertijd zes vindplaatsen geregistreerd en uit de late ijzertijd-Romeinse tijd, zeven. De vindplaatsen hebben geen concentratie binnen het belopen gebied. Ten zuidwesten van Hippolytushoef is op basis van aardewerkscherven een terrein uit de vroege ijzertijd aangemerkt als een terrein van hoge archeologische waarde en als zodanig op de Archeologische Monumentenkaart (AMK) geplaatst. Waarschijnlijk werden de omringende kweldergebieden geëxploiteerd voor o.a. veeteelt maar ook visserij, jacht, het verzamelen van schelpen en mogelijk ook eetbare planten. In een proefsleuvenonderzoek in Westerland zouden ook ijzertijdsporen zijn aangetroffen⁵.

Romeinse tijd

Uit de Romeinse tijd zijn van Wieringen op basis van de ROB-veldverkenningen in de periode 1976-1989 zeven vindplaatsen aangetroffen die dateren in de periode late ijzertijd-Romeinse tijd. Verdere aanwijzingen voor deze periode zijn er niet. Desondanks moet Wieringen in deze periode alleen al door de ligging als hoge en droge locatie binnen het omringende landschap van belang zijn geweest voor bewoning. Van het nabij gelegen Texel weten we dat er in de Romeinse periode wel degelijk betrekkingen waren getuige het Romeinse aardewerk, en de glas- en metaalvondsten vanaf in ieder geval de midden-Romeinse tijd (midden 2^e eeuw tot eind 3^e eeuw). Verder zijn er aanwijzingen voor het doorlopen van betrekkingen met het Romeinse gebied tot in de 4^e eeuw⁶.

De economische bestaansbasis zal weinig anders geweest zijn dan die in de perioden daarvoor: gemengd boerenbedrijf, aangevuld met jacht, visvangst en het verzamelen van wilde planten en vruchten. Van de onderzoeken op Texel weten we dat in deze periode de zodekerende ploeg niet in gebruik was en er nog met een eerdgetouw werd gewerkt⁷. De hier aangetroffen voedselgewassen betreffen gerst, haver en rogge. De veeteelt omvatte runderen, schapen en geiten waarbij de aangetroffen stalruimte binnen de woonstalboerderijen ruimte bood aan maximaal 12 tot 16 runderen. Op Texel lijkt het varken afwezig te zijn in het (schaarse) botmateriaal; dit correspondeert met het beeld dat bekend is uit de late-ijzertijd voor west-Nederland waarbij meestal slechts een enkel varken op de boerderij aanwezig lijkt te zijn. De grootschalige(re) exploitatie van varkens in (west-) Nederland is direct te linken aan de Romeinse militaire aanwezigheid en de latere opname in het Romeinse Rijk. Het vrijwel ontbreken hiervan in Noord-Holland wijst erop dat de invloed van de Romeinen in Noord-Holland uiterst beperkt was, niet alleen in huizenbouw en economie, maar ook op het gebied van voeding. Op Texel zijn duidelijke aanwijzingen voor het verdwijnen van de bewoning na circa 325 n.Chr.⁸ Deze zou hier dan iets later hebben ingezet dan de ontvolking van het kustgebied zoals die voor het westelijke deel van (het huidige) Friesland op basis van aardewerktradities werd aangetoond rond midden 3^e eeuw, door Nieuwhof⁹. In hoeverre deze ontvolking ook op Wieringen is opgetreden, is niet bekend.

⁵ Wilbers 2008 in Corver 2009

⁶ Woltering 2017

⁷ Woltering 2017: 279

⁸ Woltering 2017:287

⁹ Nieuwhof 2011

Middeleeuwen

Vroege middeleeuwen

Vanaf de 5^e eeuw trekken groepen nieuwkomers het Noord-Hollands kustgebied binnen en mengen zich met de nog aanwezige bevolking. Deze nieuwe Friezen leefden grotendeels van de landbouw, de visvangst en de jacht maar dreven ook handel langs de Noordzee. Friese koningen zochten naar steeds meer macht en breidden gestaag hun invloed uit richting het midden van het land. Belangrijke handelssteden zoals Dorestad (huidige Wijk bij Duurstede) kwamen onder hun invloed te staan. In de zuidelijke gebieden waren de Franken in het machtsvacuüm gesprongen dat de Romeinen met het verval van hun rijk achterlieten. Zij drongen vanuit Noord-Frankrijk en de zuidwestelijke Duitse gebieden steeds verder richting noorden op. Rond 630 stichten zij, als verspreiders van het christelijk geloof, een kerk te Utrecht. Uiteindelijk kwamen de Franken en Friezen tegenover elkaar te staan in hun streven om het gebied van Maas en Rijn te beheersen. Er volgden ettelijke veldslagen en vredesverdragen. Na de dood van de Frankische hofmeier Pepijn van Herstal, profiteerde de Friese koning Radboud van de interne machtsstrijd. Hij behaalde een klinkende overwinning op de Franken in 716 nabij Keulen. Koning Radboud overleed in 719 waarna de Franken uiteindelijk definitief hun macht wisten te vestigen over de Friese gebieden. Wieringen vormde vanaf die periode onderdeel van het Frankische rijk.

Uit de 9^e eeuw is een geschrift overgeleverd, het zogenaamde Cartularium van Radbod. Radbod was bisschop te Deventer tussen 900 en 917. Het belangrijkste gedeelte voor Wieringen uit dit Cartularium is de goederenlijst van de St. Maartenkerk in Utrecht. Hierin staan circa 200 bezittingen genoemd die toebehoorden voordat de Utrechtse bisschop uit die stad wegluchtte vanwege dreigende Vikingaanvallen. De goederenlijst bestaat twee delen; het eerste deel is ontstaan tussen ca. 885 en 896 en het tweede deel tussen 898 en 944¹⁰. De lijst geeft de aanspraken weer van het Utrechtse bisdom voordat de Vikingen de facto hun heerschappij vestigden in de kuststreken. Om te zorgen dat hun aanspraken niet verloren gingen voor het geval de situatie zich ten goede zou keren, werd deze lijst door het bisdom opgesteld. Hierdoor kennen we van sommige hoeven de naam en ook hun toenmalige pachters. Voor Wieringen worden de plaatsen Luddingem, Vatrop, Elft, Stene (mogelijk Westerklijf) en Stroe genoemd. Van Berkel¹¹ betoogt dat door overstromingen een aantal genoemde plaatsen niet meer te vinden zullen zijn die wel in de lijst genoemd staan. Hij denkt wel dat de plaats Normer overeenkomt met 'Northanheri' uit de goederenlijst. Verder staan voor Wieringen twee kerken genoemd. Waarschijnlijk is er één gesticht in het huidige Oosterland. In Stroe stond ook een kerk en volgens de goederenlijst waren er maar liefst 72 hoeven. De plaatsen Hippolytushoef, Oosterland en Westerland waren in de vroege middeleeuwen ook al bewoond.

In de lijst is ook sprake van een domeinhoeve hetgeen er op duidt dat er in de 9^e eeuw op Wieringen ook horige boeren woonden. In de middeleeuwse manuscripten wordt de kerk ook het recht op heffingen van visserij in het Almere en strandvondsten op Vatrop toegekend. In deze periode werden al enkele kogen ingepolderd: Westerlanderkoog-Hoelmerkoog, Hippolytushoeverkoog, Oosterlanderkoog, Marskepolder. Oorspronkelijk hadden deze indijkingen een onregelmatige verkaveling doordat deze gebaseerd was op de toenmalige landschappelijke situatie. Bij de ruilverkavelingen in de nieuwste tijd is deze indeling recht getrokken¹².

Het eiland werd doorkruist door enkele grote doorgaande wegen: de Koningsweg en de Gemeenelandsweg. Deze wegen liepen in de vroege middeleeuwen over de hogere delen van het land. Ze hadden een kronkelig verloop en vormden vooral de verbinding tussen de dorpen en gehuchten. Historische plaatsnamen die eindigen op -stroe en -loo duiden erop dat in de vroege middeleeuwen in ieder geval nog sprake was van enige bosvegetatie op het eiland.

¹⁰ Van Berkel 2010

¹¹ Van Berkel 2010

¹² Visser-Poldervaart & Husken 2008

Diederik¹³ concludeert op basis van de aard en verspreiding van vroegmiddeleeuwse archeologische vondsten dat de bewoning op Wieringen zich in deze periode over het gehele eiland moet hebben uitgespreid en niet was geclusterd in dorpen of rond kerken.

Uit de veldverkenningen van de ROB weten we dat er een groot aantal vroegmiddeleeuwse nederzettingen op Wieringen gelegen hebben, zeker 40. Bij de veldverkenningen werden naast aardewerk ook drie schijffibulae aangetroffen van brons met emaille: twee zogenaamde heiligenfibulae en een Maltezer kruis.

De aanwezigheid van bewoners in de periode 500-800 n.Chr. wordt verder onderstreept door recente metaalvondsten door amateurarcheologen zoals een Domburgfibula (datering tussen 525 – 650 n.Chr. aldus Dijkstra¹⁴ en grafvondsten.

Er zijn aanwijzingen dat ter hoogte van de Gesterweg in Den Oever een vroegmiddeleeuws grafveld heeft gelegen. Nadat er tijdens werkzaamheden in 1937 melding werd gemaakt van enkele skeletten en resten van een zwaard, die vervolgens werden herbegraven, is er in 2014 een poging gedaan deze 'cold case' op te lossen¹⁵. Het uiteindelijke onderzoek leverde niets op, maar kort daarna werd op dezelfde locatie een klein stuk menselijk botmateriaal aangetroffen dat middels koolstofdatering kon worden gedateerd tussen circa 662-774 n.Chr. Eerder werd elders op Wieringen nabij Hyppolytushoef een gouden pseudo-munthanger gevonden die dateert uit de 7^e eeuw en deels is gesmolten¹⁶. Dit kan erop duiden dat de hanger afkomstig is uit een crematiegraf. Deze wijze van dodenbestel komt overeen met hetgeen uit deze periode bekend is van Texel, namelijk zowel crematiegraven (waarbij de resten in urnen in een grafveld werden bijgezet) als inhumaties. Onderdeel van een dergelijk inhumatiegraf is waarschijnlijk ook het Karolingische zwaard geweest, dat in 2006 door een metaaldetector-amateur werd aangetroffen bij Hippolytushoef. Bij dit zwaard, daterend uit de vroege 8^e eeuw blijken resten van hout en leer aanwezig te zijn hetgeen erop duidt dat het zwaard in de schede werd gedeponneerd. Daarnaast werd ook een mespunt aangetroffen. Op het zwaard zijn minuscule textielresten gevonden waardoor het vermoeden bestaat dat het zwaard en het mes als grafgiften zijn meegegeven. Dit betekent dat er in de vroege middeleeuwen op minstens twee locaties op Wieringen sprake is geweest van grafbestel. De vondsten roepen vragen op over de geloofsovertuiging van de bewoners van Wieringen. Wieringen behoort vanaf midden 8^e eeuw weliswaar tot de Frankische gebieden maar de mate van kerstening (vanuit het Frankische rijk) zal beperkt zijn geweest. Nicolay betoogt dat de aandacht van de Friese gebieden veel meer gericht was op de noordelijker gelegen gebieden en hun geloofsovertuigingen (met Noorse goden als Odin, Freya en Thor), dan op de christelijke tradities die door de Franken werd geïntroduceerd en dat het nog zeker tot in de 10^e of 11^e eeuw duurde voordat het christelijk geloof vaste voet aan de grond krijgt in de Friese gebieden¹⁷.

Vikingheerschappij in de 9^e eeuw

De Friese gebieden waaronder Wieringen kwamen definitief bij het Frankische rijk vanaf circa 725. Echter vanaf circa 830 n.Chr. beginnen de Vikinginvallen in het Nederlandse kustgebied vanuit het Denemarken. De Vikingen zochten naar handel maar ook naar simpel te verkrijgen buit. Ze voeren langs de Noordzeekusten en van daaruit de grote rivieren op en overvielen de grote handelssteden zoals Dorestad. Om de boel tot bedaren te brengen, geeft de Frankische keizer Lotharius West-Frisia en Dorestad in leen aan een Deense Viking, genaamd Rorik. Ook Wieringen valt nu onder Deense Vikingheerschappij. Vanaf circa 850 is Rorik leenman maar hij gebruikt zijn nieuwe leen vooral als uitvalsbasis om zijn macht te vergroten. Na zijn dood wordt zijn positie ingenomen door de Deen Godfried. In 885 komt hieraan een einde als Godfried door regionale edelen wordt vermoord. Gerulf is één van de moordenaars en wordt beleend met het gebied waar ook Wieringen toe hoort. Hij wordt zo de eerste graaf van Holland.

¹³ Diederik 1989

¹⁴ Dijkstra 2011: 354

¹⁵ Archeologische Kroniek Noord-Holland 2014:53

¹⁶ Koning 2008

¹⁷ Nicolay 2017: 512

Enkele van de belangrijkste en bekendste vondsten op Wieringen uit deze periode zijn de zilverschatten van Westerklijf. In 1996 wordt de eerste zilvervondst gedaan. Hij dateert uit circa 850 na Chr en weegt circa 1663 gram. De schat bestaat uit 6 zilveren armbanden, 3 muntsieraden gemaakt van Arabische munten, baartjes zilver en munten uit het Frankische rijk. De Badorfpot waarin de schat verborgen zit is, is van een oudere datum. Waarschijnlijk om de pot af te dichten, is een graspol in de opening gestoken. Uit archeobotanisch onderzoek is gebleken dat de pot in het voorjaar onder de grond moet zijn gestopt, in een weiland waarop nog geen dieren hadden ge graasd.

Het archeobotanische onderzoek gaf ook inzicht in de directe omgeving van Westerklijf in die periode: een open landschap met veel weidegrond en berken- en elzenbomen. Ook werd er rogge verbouwd hetgeen goed bij de droge ondergrond van de Wieringse keileembult past. Waarschijnlijk was er eveneens heidegrond aanwezig, hetzij op de hoger gelegen delen van Wieringen, danwel in de veengebieden eromheen. Zoutminnende planten werden ook aangetroffen die duiden op de kweldergebieden rondom Wieringen in die periode¹⁸.

In 1999 en 2001 werd bij Westerklijf wederom een zilverschat aangetroffen. Bij de beide vondsten worden aan elkaar passende scherven aangetroffen die aantonen dat beide vondsten onderdeel vormen van één schat. Deze tweede schat bestaat uit hakzilver (hakfragmenten van zilverbaartjes), Karolingische en Arabische munten. De datering hiervan ligt op circa 880 n.Chr. Deze zilverschat lijkt qua samenstelling veel meer op de elders aangetroffen zilverschatten uit de late-9^e en 10^e eeuw. De samenstelling van Westerklijf II doet Besteman vermoeden dat het hier gaat om een schat die langzaam is opgespaard. De schat Westerklijf II lijkt daarmee op andere zilverschatten uit deze periode voor de Friese gebieden, en lijkt erop te duiden dat de zilvervoorraad in de noordelijke streken achteruit liep in deze periode¹⁹.

Mogelijk zijn beide schatten een reflectie van daadwerkelijke Viking-aanwezigheid op Wieringen. De datering lijkt daarop te wijzen: zowel aan het begin als aan het einde van hun machtsperiode. Wieringen was onderdeel van het leen van Rorik en zijn opvolger Godfried en moet door de hoge ligging nabij vaarwegen en de zeeverbindingen een belangrijke schakel hebben gevormd. Op basis van de muntschat Westerklijf II suggereert Coupland dat de betrokkenheid van de Vikingen bij het Friese gebied groter was dan voorheen gedacht. Enkele munten wijzen erop dat de Vikingen ook (in opdracht van de Frankische koning) lokaal munten sloegen; hieruit valt af te leiden dat ze ook daadwerkelijk het bestuur over de gebieden uitoefenden²⁰.

Tegelijkertijd is bekend dat de Friezen onderdeel vormden van de groepen Vikingen die onder andere de Britse eilanden en het Europese vasteland aandeden. Mogelijk vormen de schatten het bezit van een dergelijke aan de Vikingen gelieerde Fries of Friese familie die hun bezit probeerde veilig te stellen. Of was het zilver het bezit van een Friese handelaar die zijn voordeel deed met de ligging van Wieringen of elders handel dreef en op het eiland thuis was.

Op een duidelijke aanwezigheid van Vikingen op Wieringen wijst ook een recent bekend geworden metaaldetector-vondst. Het is een bronzen gewichtje waarop Odins raven Huginn en Muninn staan afgebeeld. Deze vondst van Scandinavische origine zal vermoedelijk door een Viking bij handelstransacties zijn gebruikt voor het afwegen van de vereiste hoeveelheid (hak)zilver.

¹⁸ Besteman 2009

¹⁹ Besteman 2009: 61

²⁰ Coupland 2016: 266



Afb. 5.4. Odins raven Huginn en Munnin staan op dit gewichtje van circa 30 gram afgebeeld.
Foto: Frans Diederik

Vanaf circa 900 werd het veen rondom Wieringen ontgonnen voor akkerbouw. Door de afwatering trad klink op en het veengebied werd hierdoor kwetsbaar voor overstromingen. Daarnaast werd er turf gestoken en veen voor moertering of selnering. Bij deze vorm van zoutwinning verbrandde men het met zeewater doordrenkte veen, waarna de as werd uitgekookt tot er zout overbleef. In het Balgzand zijn sporen van turfwinning aangetroffen in de vorm van rechthoekige kuilen met scherven uit de 11^e tot 13^e eeuw.

Volle middeleeuwen

Wieringen maakte tot aan het eind van de 12^e eeuw gewoon deel uit van het Noord-Hollandse vasteland. In de 11^e-12^e eeuw werd in Oosterland de St. Michaëlskerk gebouwd. De stenen kerk verving een houten voorganger uit de 9^e of 10^e eeuw waarvan in 1910 tijdens de restauratie nog sporen zijn aangetroffen. Een sarcofaag uit de 10^e eeuw is nog in de crypte van de huidige kerk aanwezig, evenals drie zandstenen grafkisten uit de 12^e-13^e eeuw die van het kerkhof stammen²¹. Bij de restauratie van de kerk werden ook skeletten van 43 individuen geborgen waarvan de precieze datering niet bekend is. De leeftijdsverdeling van de skeletten was als volgt: voor mannen en vrouwen samen: 0-6 jaar: 2 ind. (7%); 6-12 jaar: geen; 12-18 jaar: 1 ind. (3%); 18-25 jaar: 5 ind. (17%); 20-30 jaar: 2 ind. (7%); 25-35 jaar: 9 ind. (30%); 30-40 jaar: 5 ind. (17%); 35-45 jaar: geen; 30-50 jaar: 3 ind. (10%); 45-55 jaar: 3 ind. (10%); ouder dan 55 jaar: geen. IJzereef wijst op het feit van lage sterfte in de jonge leeftijdsgroepen en hoge sterfte op middelbare leeftijd. Hij concludeert echter dat het mogelijk is dat de opgraving plaatsvond in een weinig representatief deel van de begraafplaats betreft, en dat er uit de cijfers kunnen zeker geen demografische conclusies kunnen worden getrokken²².

In Hippolytushoef werd in de 12^e eeuw een kerk gebouwd, op een terp. Hoewel het archeologische bewijs daarvoor ontbreekt, is het mogelijk dat ook in Stroe al een kerk stond. In de 9^e eeuw was hier als sprake van een grote nederzetting. De kerk zou volgens overlevering nog door Willibrordus zijn ingezegend en daarmee dan dateren uit de 7^e of 8^e eeuw.

²¹ Sarfatij 1987

²² IJzereef 1987

Een krantenbericht uit 1925²³ vermeldde overigens dat bij Va(r)trop bij het ploegen een put met kelder werd blootgelegd, op een stuk 'waar geregeld ook groote stukken steen werden bovengeploegd'. Op de bodem van de put zouden delen van kindergeraamten zijn aangetroffen. Dit bericht en legendes hebben op Wieringen geleid tot de veronderstelling van een klooster met onderaards gangenstelsel maar daarvan ontbreekt tot op heden elke aanwijzing.

De regio Friesland kwam in de 12^e eeuw in conflict met het steeds machtiger wordende graafschap Holland. Het gevolg was opstanden en conflicten. Vanaf 1284 vormde Wieringen onderdeel van het graafschap Holland. Op dat moment is Wieringen al geïsoleerd komen te liggen van het vasteland en vormt het een eiland. Maar in de loop van de 11^e en 12^e eeuw kwamen een aantal stormvloeden voor waardoor grote stukken van Noord-Holland werden overstroomd. Het gebied tussen Texel en Wieringen stroomde geleidelijk onder. Door de stormvloeden ontstond het Marsdiep, maar ook de Zuiderzee. Wieringen verloor in de 11^e en 12^e eeuw grote delen van de lager gelegen gronden en kwam uiteindelijk als eiland in zee te liggen. Op Wieringen werden dijken aangelegd om de landafslag en wateroverlast tegen te gaan. Deze werden mede opgebouwd uit wier. Het wier (zeegras) werd gedroogd en in pakketten aangebracht. Door samenpersing werd het wier een harde massa en hierdoor waren de wierdijken goed tegen afslag bestand. Het was wel nodig om dergelijke dijken regelmatig op te hogen omdat het wier de neiging had verder in te klinken. Op Wieringen is aan de zuidzijde van het eiland nog een (deels gereconstrueerde) wierdijk aanwezig.



Afb. 5.5. Wierdijk. Foto: P. Saal.

²³ Z.n. 1925

Late middeleeuwen

Door zeedorbraken verdwenen de nederzettingen in de veenontginningen ten noorden, westen en zuiden van Wieringen in het water waaronder dorpen als Gawijzend en Almersdorp. Dit gebeurde in de 14^e eeuw. Door het verlies van de landbouwgronden buiten het eiland, werden de akkers op de zandige delen van Wieringen steeds belangrijker. Door de keilemafzettingen waren de hogere gronden van Wieringen moeilijk te bewerken. Vooral waar slechts een dunne laag dekzand aanwezig was op de keilempakketten, ontstond een probleem met de waterhuishouding. Dit probleem en de slechte kwaliteit van de grond, probeerde men door ophoging met pluggen en mest te verhelpen. Als mest werden naast stalmeest ook visafval en zeewier gebruikt. Hierdoor ontstonden laarpodzolen met een cultuurdek met een dikte van 35 tot 50 cm. Waarschijnlijk vond de bemesting en ophoging plaats vanaf de late middeleeuwen. De kwelders rond het eiland werden gebruikt als weidegrond. In de loop van de tijd werd schapenteelt steeds belangrijker.

In het begin van de 15^e eeuw, namen de Wieringse boeren deel aan de Hoekse en Kabeljauwse twisten. In het jaar 1427 vindt voor Wieringen zelfs een vlootslag tussen de Hoeken en Kabeljauwen plaats. De Wieringers behoorden uiteindelijk tot de verliezers in het conflict en kregen een hoge boete opgelegd voor hun deelname. Aan het einde van de 15^e eeuw kwamen de Wieringers opnieuw in opstand, dit keer tegen de zware belastingen die hen waren opgelegd door de graaf van Holland. Opnieuw delfden de boeren het onderspit en werd het eiland zwaar beboet.

Archeologische vondsten uit de late middeleeuwen omvatten aardewerk, steengoed en een enkele metaalvondst. Het merendeel werd tijdens veldverkenningen van de ROB aangetroffen. De veldverkenningen leidden tot een totaal van 104 nederzettingen uit deze periode op het eiland.

Nieuwe tijd

Het eiland werd regelmatig bedreigd. Begin 16^e eeuw onder andere door roversbenden vanuit Friesland maar ook door Gelderse troepen.

Aan het begin van de Tachtigjarige Oorlog, in 1572, werd Wieringen geplunderd door de geuzen. Deze maakten op dat moment de verbindingen op de Zuiderzee en de Waddenzee onveilig en overvielen de Spaanse en Portugese handelsschepen langs de Nederlandse kusten. Vaak echter plunderden de geuzen ook het Noord-Hollandse vasteland, en ook Wieringen. Het schip van geuzen-aanvoerder Willem Bloys van Treslong vroom samen met twee andere schepen kort daarna in maart 1572 vast, vlakbij Wieringen. De Wieringers doodden 17 matrozen en Bloys van Treslong gaf volgens de overlevering de Wieringers de belofte het eiland Wieringen niet meer aan te vallen. Als onderdeel van zijn belofte zou hij zijn zwaard op Wieringen hebben achtergelaten waar het nog steeds in de Michaëlskerk in Oosterland te zien is. Ten zuiden van Den Oever werd als onderdeel van de verdedigingswerken tegen de Spanjaarden een schans opgeworpen die de oostelijke toegang tot het eiland moest verdedigen. Deze schans stond in de 18^e eeuw nog op een kaart maar lijkt in de 19^e eeuw verdwenen te zijn. Uitbraaksporen van de Schans zijn waarschijnlijk aangetroffen bij een archeologisch onderzoek in 2006²⁴.

Aan het begin van de 16^e eeuw tussen 1541-1544 werd ook polder Waard-Nieuwland aangedijkt aan de zuidoost kant van Wieringen. Bij de aanleg van het Amstelmeerkanaal trof onderzoeker W.E. Braat restanten van een watermolen aan die uit deze periode zou stammen. De polder ging echter verloren bij een overstrooming in 1683. Pas in 1844-1846 werd Waard-Nieuwland weer ingedijkt; toen ontstond ook de regelmatige strokenverkaveling, die kenmerkend is voor aandijkningen.

In het boerenbedrijf traden in deze periode de nodige veranderingen op: onder andere in het boerderijtype: vanaf de 17^e eeuw werd de Wieringer boerderij gebouwd, die een variant is op het stolptype dat elders in Noord-Holland gebruikelijk is. Het gebruikelijke systeem van beweiding was het overal-weide systeem waarbij het vee in de winter vrijelijk over de hoger gelegen (en reeds geoogste) akkers kon lopen en deze *en passant* bemestten.

²⁴ Tulp 2006

In de zomer werd het vee op de kwelders geweid en werden de akkers op de geestgronden met houtwallen beschermd tegen het vee. Grotere zwerfkeien werden toegepast als grensstenen tussen de percelen.

In de 18^e eeuw kwam aan dit overal-weide systeem een einde en werden de gezamenlijke gronden verkaveld. Vanaf deze periode legden de Wieringers tuunwallen aan om de scheiding tussen akker en weidegebied aan te geven. De tuunwallen zijn circa een meter hoog, opgeworpen uit zand en belegd met graszoden²⁵.

Naast akkerbouw en veeteelt nam vogelvangst als bestaansbron in betekenis toe. Al vanaf de 16^e eeuw waren er verschillende eendenkooien op het eiland aanwezig. Twee van dergelijke eendenkooien zijn nu nog in bedrijf en beschermd als monument. Eén daarvan is de kooi bij Hoelemer Koog waarvoor Jan Cornelis Broers in 1676 toestemming kreeg. De gevangen vogels werden grotendeels geëxporteerd naar de steden waaronder Amsterdam.

Naast het boerenbedrijf waren veel Wieringers actief in als visser en in de lichterschipperij, zeker nadat Amsterdam tot een van de belangrijkste handelssteden van de Republiek uitgroeide. De zwaarbeladen handelsschepen konden niet zonder meer doorvaren over de ondieptes in de Wadden- en Zuiderzee. Om doortocht mogelijk te maken werden de ladingen overgezet op lichtere schepen met vlakke bodems. Deze lichte schepen zeilden met hun lading naar de diepe delen waar de lading dan weer werd overgezet op de dieper stekende zeeschepen. Visserij vormde ook een belangrijke inkomstenbron, op haring en andere vis maar ook op zeegras. Het belang van de visserij en de scheepsvaart langs Wieringen wordt onder andere weerspiegeld in de vele scheepswrakken die verborgen liggen in de ondergrond in de polders rondom Wieringen, en in de Waddenzee.

In de 17^e en 18^e eeuw vormde het eiland Wieringen een locatie waar zieke zeelui afkomstig van o.a. de VOC-schepen (17^e eeuw) in quarantaine werden gezet; hiervan zijn geen archeologische sporen aangetroffen..

Ook in de Franse tijd, vanaf 1806, werd een quarantaine inrichting op de zuidwestelijke punt van het eiland aangelegd voor matrozen van de marine en zeelieden van de grote vaart. Deze inrichting was van de rest van het eiland afgeschermd en bleef in gebruik tot circa 1875. In 1876 werden de houten barakken gesloopt en vervangen door een kruitmazijn met werkplaatsen. Bij de aanleg van de Amsteldiepdiijk in 1924 zijn deze gebouwen weer gesloopt.

Met de aanleg van de Amsteldiepdiijk kwam aan het eilandbestaan van Wieringen definitief een einde. Begin jaren-1930 werd de Wieringermeer ingepolderd en in 1932 werden de Zuiderzeewerken afgesloten met de aanleg van de Afsluitdijk. Bij de aanleg van de Afsluitdijk werd een verdedigingswerk aangelegd, de Stelling van Den Oever, ter verdediging van de dijk en het sluizencomplex. Dit complex is deels nog goed zichtbaar in de vorm van kazematten bij het schutsluizencomplex en op Robbenplaat.

Bij het inpolderen van de Wieringermeer kwamen diverse vondsten en vindplaatsen aan het licht, waaronder diverse scheepswrakken; een deel hiervan werd blootgelegd en onderzocht door de Rijksdienst,; een deel is nog in de ondergrond aanwezig.

In de periode van de aanleg van de Afsluitdijk, werden de zeegrasvelden rondom het eiland aangetast door een schimmel en verdwenen ze in een rap tempo. Hiermee kwam voor Wieringen een einde aan de wivisserij en viel een belangrijke aanullend bron van inkomsten weg.

²⁵ Visser-Poldervaart en Huskens 2008



Afb. 5.6: Opgraving in de Wieringermeer inde winter van 1952, van een scheepswrak uit de 17^e eeuw. Foto: Rijksdienst voor het Cultureel Erfgoed

5.3 Archeologische onderzoeken op Wieringen

Archeologische onderzoeken op Wieringen zijn beperkt in aantal en ook van omvang omdat er in dit overwegend agrarische gebied vrij weinig ruimtelijke ontwikkelingen plaatsvinden.

Uit ARCHIS zijn voornamelijk bureau-onderzoeken en verkennende of karterende booronderzoeken bekend. Daaruit komt naar voren dat de ondergrond van Wieringen een diverse beeld laat zien met betrekking tot de dikte van de dekzandlagen en de diepteligging van de keileem. Verder blijkt dat in sommige gebieden de cultuurlagen veel dieper in de ondergrond liggen, afgedekt met nieuwe lagen zand, terwijl in andere gevallen het cultuurdek een geringe dikte heeft en vaak ook weer verstoord is door activiteiten uit het recente verleden. Alleen ter hoogte van de Koningsweg in Westerland heeft proefsleuvenonderzoek plaatsgevonden waarbij volgens Corver²⁶ sporen uit de ijzertijd, vroege en late middeleeuwen zijn aangetroffen; het oorspronkelijke rapport²⁷ kon niet worden geraadpleegd omdat het niet kon worden getraceerd. Bij de daarop volgende archeologische begeleiding voor een klein gedeelte van het plangebied, zijn geen verdere archeologische sporen of vondsten aangetroffen²⁸).

In 2007 heeft de Archeologische Werkgroep Kop van Noord-Holland een veldverkenning uitgevoerd in Oosterland die resulteerde in een complex vuurstenen werktuigen uit het neolithicum, diverse Romeinse metalen voorwerpen en enkele nederzettingsterreinen uit de vroege middeleeuwen met een doorlopende bewoning tot in de 14de eeuw²⁹.

²⁶ Corver 2009

²⁷ Wilbers 2008

²⁸ Corver 2009

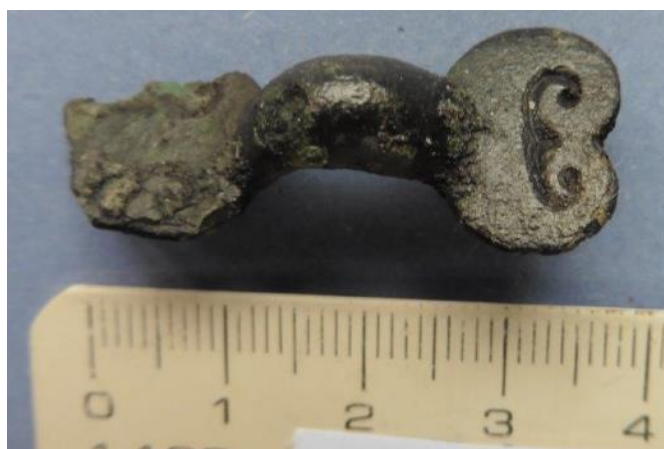
²⁹ Diederik 2007

Locatie	Jaar	Soort onderzoek	Resultaat	Literatuur
Varkensgrasweg 1, Hippolytushoef	2004	bureau- en booronderzoek	Verploegd esdek op keileem; vondsten daterend uit 19e eeuw of recenter; geen vervolg	Houkes & Maas 2004
Garagebedrijf Den Oever	2006	bureau- en booronderzoek	mogelijk uitbraaksporen van voormalige Schans van Wieringen; 13e eeuws aardewerk.	Tulp 2006.
Holbalg - Koningsweg, Westerland	2008	booronderzoek en proefsleuven	op basis van vermelding in Corver 2009: sporen uit ijzertijd, vroege en late middeleeuwen; vondstmateriaal.	Wilbers 2008
Holbalg - Koningsweg, Westerland	2008	archeologische begeleiding	geen vindplaats of vondsten aangetroffen	Corver 2009
Molenveld, Noorderlaan, Rozenlaantje, Tjating in Hippolytushoef	2009	bureau- en verkennend booronderzoek	Drie locaties nog onverstoord cultuurdek intact; vervolgonderzoek aanbevolen.	Exaltus 2009
Woningbouw Slingerweg II, Hippolytushoef	2011	bureau- en booronderzoek	Vuurstenen afslagen waarschijnlijk meso-/neolithisch; karolingisch aardewerk; vervolgonderzoek aanbevolen.	Molenaar 2011
Boomstamkano Dijkatsweide	2011	specialistisch onderzoek	Onderzoek neolithische boomstamkano uit 2007	Kruidhof e.a. 2011
Kruising Akkerweg/N99 te Den Oever	2013	bureau- en verkennend booronderzoek	Grotendeels verstoord; diepliggend cultuurdek Late Middeleeuwen; geen vervolgonderzoek	Teekens 2013
Polder Waard-Nieuwland	2014	bureau- en verkennend booronderzoek	Handhaven verwachting steentijdvindplaatsen; vervolgonderzoek aanbevolen	De Boer 2014

Tabel. 5.1. Uitgevoerde onderzoeken door professionele archeologen zoals opgenomen in ARCHIS.

De meeste vondsten die op Wieringen zijn gedaan, betreffen vondsten die afkomstig zijn van metaaldetector-amateurs. Deze worden lang niet altijd gemeld en daardoor zij ze alleen via-via bekend bij bijvoorbeeld de amateurarcheologen. Enkele vondsten van metaaldetector-amateurs zijn al ontsloten via de registratie in het Portable Antiquities of the Netherlands (PAN).³⁰ Veel vondsten van de amateurs betreffen vroegmiddeleeuwse metalen objecten.

Naast de eerder besproken zilverschaten van Westerklijf uit de jaren-1990, zijn recenter twee opmerkelijke vondsten bekend geworden zoals een Domburgfibula. Domburgfibula's bestaan uit een niervormige kopplaat, een relatief korte beugel en een afgerond ruitvormige voetplaat met meestal een niervormig uiteinde. De niervorm bestaat in feite uit rudimenten van twee opgerolde vogelkoppen. De datering is op stilistische gronden te plaatsen tussen het tweede kwart van de 6^e en de vroege/eerste helft 7^e eeuw.



Afb. 5.7. Domburg-fibula gevonden te Vatrop. Foto: Jan den Das.

³⁰ <https://www.portable-antiquities.nl/pan/#/publicshop/kaart>; De vondsten zijn snel terug te vinden door het invullen van 'Hollands Kroon' in de kaart

Het is niet duidelijk of de Domburgfibula wijst op een etnische markering van de (nieuwe) Friezen. Dijkstra wijst erop dat deze kledingspelden vrij populair waren in het Nederlands kustgebied en het dragen van deze fibula's ook regionale, lokale of sociale kenmerken kan uitdrukken³¹.

De tweede vondst die van Wieringen afkomstig zou zijn, is een gouden pseudo-munthanger met een waarschijnlijke datering in de 7^e eeuw. De pseudo-munthanger heeft in het vuur gelegen, waardoor de afbeelding niet meer duidelijk zichtbaar is. Vermoedelijk is het een man met lang haar. Het gewicht van de hanger is 2,80 gram en hij heeft een diameter van 25,3 mm. Aan één zijde is een vlechtversiering te zien met het oog om- en uitgebogen naar de linkerzijde van de hanger. Munthangers werden met een koordje rond de hals gehangen³².

³¹ Dijkstra 2011: 354-356

³² Koning 2008

6. Kennis van de archeologie in de regio Wieringen, thema's en grote verhaallijnen

De belangrijke perioden voor Wieringen zijn hierboven reeds genoemd: de steentijden, en zeker de vroege middeleeuwen zijn aansprekende perioden. De late middeleeuwen en nieuwe tijd waarin Wieringen een eiland vormt, zijn eveneens bepalend geweest voor de ontwikkelingen op het eiland. Uit toevalsvondsten, metaaldetectievondsten en veldverkenningen moeten we concluderen dat er ook uit de bronstijd, ijzertijd en Romeinse periode vindplaatsen kunnen worden aangetroffen. Deze zijn tot op heden nog niet middels gravend onderzoek aan het licht gekomen.

Tot aan de late middeleeuwen maakt Wieringen deel uit van een groot, doorlopend gebied van Noord-Holland. Hierbij geldt dat de levensomstandigheden in de lager gelegen delen feitelijk vanaf de 3^e eeuw niet meer gunstig waren, en de bewoning in de kop van Noord-Holland zich concentreerde op de hogere delen. Ook op Wieringen is dit het geval. Door haar hoge positie, waarbij ook de rondom Wieringen lager gelegen delen nog lange tijd benut konden worden, was het van belang als landbouwgebied. De dichtheid aan bewoning komt duidelijk naar voren in de aantallen in de vroege-middeleeuwse opsommingen van hoeves en gehuchten op en rond Wieringen.

Deze relatieve welvaart, de beschikbaarheid aan goederen, haar gunstige ligging als uitvalsbasis, moeten ook voor de Deense Vikingen punten zijn geweest om Wieringen als uitvalsbasis te gebruiken. In deze periode is Wieringen onderdeel van een groot handelsnetwerk dat zich uitstrekt van het hoge Noorden, de Russische gebieden en de Middellandse Zee met alles wat daartussen gelegen is.

De grootste veranderingen in het bestaan doen zich voor wanneer Wieringen eind 12^e eeuw definitief geïsoleerd komt te liggen van het vasteland van Noord-Holland.

De zandstenen sarcofagen die worden aangetroffen uit de volle middeleeuwen, wijzen erop dat het in eerste instantie nog een welvarend gebied moet zijn geweest. Ook de geldboetes die het eiland in de late middeleeuwen opgelegd krijgt vanwege zijn inmenging in de Hoekse en Kabeljauwse twisten, zijn niet mals en duiden op een zekere welstand. Daarnaast kent het eiland diverse stenen kerken, al uit de vroegere perioden waarvoor de tufsteen van verre moet zijn aangevoerd.

6.1. Wat kun je ermee, wat moet je ermee en wat wil je er mee als gemeente?

Wieringen heeft veel spraakmakende vondsten, zoals de zilverschatten van Westerklijf. Het eiland heeft ook een interessante geschiedenis, vele verhalen en legendes en een eigenheid als voormalig eiland. Daarnaast is het door de landschappelijke vorming benoemd tot provinciaal aardkundig monument. Maar doordat er weinig ruimtelijke ontwikkelingen plaatsvinden, is het aantal gravende archeologische onderzoeken beperkt.

Hoe breng je het archeologische erfgoed van Wieringen beter onder de aandacht? En hoe kun je dit erfgoed laten dienen als inspiratie voor nieuwe ontwikkelingen, voor recreatie en toerisme?

Hoe kun je archeologie meer laten beleven door de eigen inwoners en bezoekers van het voormalige eiland? Dat was een belangrijke vraag tijdens het Ronde-Tafelgesprek. De betrokkenen kwamen met verschillende ideeën die hieronder zijn aangegeven.

Beleven: Zichtbaarheid en bereikbaarheid van vindplaatsen vergroten

Op meerdere plaatsen in de regio staan informatieborden over historische feiten of locaties; er zijn fiets-, en wandelroutes op Wieringen waarbij aandacht wordt geschonken aan historische of archeologische plaatsen. Iets dergelijks zou ook langs vaarroutes kunnen plaatsvinden. Deze kunnen ook langs archeologisch interessante vindplaatsen gaan, waarbij aandacht kan worden gevraagd voor zowel landschap als archeologie. De lokale horeca zou hierbij met thematische maaltijden of snacks verder op het historische gevoel en het erfgoed kunnen

inspelen. Pleisterplaatsen of logeeradressen kunnen verwijzen naar het Wierings verleden. Soms al simpelweg door gebruik te maken van enkele, sterke beelden, via een verwijzing op hun website naar het Wieringer verleden, of door relevante links op de webpagina's op te nemen.

Ook kan gebruik worden gemaakt van middelen als QR-codes en speciale apps, een 'erfgoed-app', met routes en interessante feitjes over de locatie waar je op dat moment bent. Via de app zou het landschap vanuit de lucht kunnen worden gezien. Voor de regio Wieringen zijn verschillende regio's interessant: het vroege middeleeuwse verleden kan simpelweg bewandeld worden; het eilandverleden kan in de havens al zichtbaar worden gemaakt. Verrekijkers waarbij Texel kan worden bekeken en een markering van hoogteverschillen maakt de waarde van Wieringen als aardkundig monument duidelijk.

Tijdens het Ronde-Tafelgesprek zijn verschillende, aansprekende plaatsen genoemd: Westerklijf: zilverschatten en de Steen van Westerklijf; het Quarantainehuisje; de Stellingwerken bij Den Oever; de korenmolens in Den Oever en Hippolytushoef, de boomstamkano, het Karolingische zwaard, de verhalen over de skeletten van Den Oever, de Heidense Kapel, de Wierdijk, de scheepswrakken in de Waddenzee, museumboerderij Jan Lont.

Benutten: toerisme

Wieringen wordt weliswaar bezocht door toeristen, maar meestal is het toch een soort van doorgangstation: over de Afsluitdijk, of als aanlegplaats tussen Waddenzee en IJsselmeer.

Door het beter positioneren en integreren van het bijzondere verleden van Wieringen is echter nog ook toeristische winst te behalen. Via kunstwerken, hologrammen of lichtkunstwerken in de wintermaanden, waardoor tegelijkertijd een extra toeristische impuls ontstaat. Door bezoekers van Den Helder of Texel te verleiden om ook eens Wieringen te zoeken, 'voormalige eiland, maar tevens oudste landschap van Noord-Holland'. Een bezoek aan het Viking Informatiecentrum te verbinden aan een 'Viking-vissoep' in een van de horecagelegenheden elders; activiteiten in de museumboerderij van Jan Lont, een vaartocht over de Waddenzee in combinatie met een rondrit over het voormalige eiland. Bezoekers die zelf naar de regio komen, kunnen via de VVV of andere toeristische punten informatie over de regio en de andere plaatsen aangereikt krijgen. Dit kan via dezelfde app of folder, waarbij het verleden wordt belicht.

Benutten: voor de eigen bewoners

Wieringen (en de Wieringermeer) kent actieve verenigingen op het gebied van erfgoed. Dor het Ronde-Tafelgesprek is een samenwerking tussen de amateur-archeologen en –historici tot stand gekomen, die heeft geresulteerd in een bijzonder goed bezochte bijeenkomst in de winter van 2017 waarin geschiedenis en archeologie werden gepresenteerd, en een inbreng was voor het laten determineren van vondsten. Dit leverde enkele bijzondere vondsten op, waaronder het gewicht met de twee raven uit de Vikingperiode.

Het verleden kan vaker worden ingezet: niet alleen in het verenigingsleven (kunst, muziek) of op scholen (lessen door een (amateur-) archeoloog, Viking-re-enacters, zelf leren veldverkennen etc). Adoptie van een periode of vondst door een school of vereniging, kan de beleving van het verleden en het bewustzijn ervan vergroten. Kennis hierover kan worden uitgedragen via de eigen (sociale media)-kanalen. Dit draagt bij tot een actieve houding later, wanneer het gaat over behoud en bescherming.

Verbinding zoeken met verschillende groepen in de samenleving kan ook middels erfgoed. Hierbij komt identiteit en identificatie als onderwerp naar voren. Regelmatige aandacht voor monumenten, vondsten, musea en dergelijke in de lokale media of via de gemeentelijke kanalen, vergroot het bereik en de bewustwording. Als hier een archeologische vondst of vindplaats, monument of lokaal museum wordt belicht, heeft dit een grote reikwijdte in de gemeente.

Als monumenten een herbestemming vinden, kan de geschiedenis van de plek zichtbaar worden gemaakt. Bijvoorbeeld door foto's op de muur van een opgraving, een eerdere fase van het monument en een stukje beschreven historie.

In restaurants en bij moestuinen zou informatie verstrekt kunnen worden over historische planten. Deze zouden in de moestuinen kunnen worden verbouwd, waarna de lokale restaurants hier historische recepten mee maken en ook nieuwe gerechten mee verzinnen. Het ontwikkelen van lokale producten zoals een kano als koekje, zilveren chocolade munten uit de Vikingschatten en dergelijke behoren tot de mogelijkheden.

Veel plaatsen hebben zustergemeenten in het buitenland waar projecten mee samen kunnen worden opgepakt op het gebied van erfgoed en waar overeenkomsten gezocht kunnen worden.

Gebruik erfgoed ook om wedstrijden of activiteiten te organiseren. Een mode-ontwerpwedstrijd met een erfgoed thema bijvoorbeeld waar ook geen restrictie ten aanzien van materiaal opgelegd is, kan verrassende creaties opleveren.

Stimuleer ondernemers om meer met archeologie en erfgoed te doen naast andere activiteiten. Stimuleer ontwerpers om bij ontwikkelingen erfgoed actief uit te dragen. Soms kan dit alleen al door een ontwikkeling of locatie met een historische naam aan te duiden of in een gebouw enkele details op te nemen die verwijzen naar het verleden. Kunstwerken maar ook groenvoorzieningen in de openbare ruimte kunnen heden en verleden aan elkaar verbinden.

Schoolkinderen van de leeftijd 8 tot 13 jaar zijn vaak geïnteresseerd in geschiedenis. Het is de kunst om juist ook andere leeftijdsgroepen erbij te betrekken. Een speurtocht of verkleden in historische kleren voor jongere kinderen, een historisch voorwerp of gebouw maken met de 3D-pen, een maquette van een historisch gebouw maken of een 'historische beautysalon' organiseren voor oudere kinderen. Thema's als het dagelijkse leven, onderwijs of de rechten en plichten van kinderen in vroegere maatschappijen kunnen worden gebruikt; hierbij kan aansluiting gezocht worden bij het lesprogramma van scholen.

Beleid

Het beleid moet integraler: erfgoed is verbonden met toerisme, met ruimtelijk ordening, met de leefkwaliteit van een plaats. Als er meer toerisme gewenst is, zouden ook meer mogelijkheden tot verblijf mogelijk moeten worden gemaakt. In aanbestedingscontracten die door de gemeente worden uitgeschreven, zou kunnen worden vastgelegd dat een percentage besteed moet worden aan erfgoed en aan publieksactiviteiten rondom het erfgoed.

Het is belangrijk dat erfgoed is verankerd in de omgevingsvisie, dit gaat het erfgoedbeleid van de komende jaren bepalen. De omgevingswet vraagt participatie van alle bewoners. Zij kunnen dan juist betrokken worden bij het verleden van hun omgeving, zodat het verhaal persoonlijker wordt. Als het verleden van een plaats bekend is, zorgt dit voor een besef van identiteit bij bewoners. Dit kan een gezamenlijk verleden zijn, maar juist de verhalen van eeuwen geleden kunnen bijdragen aan een gezamenlijk gevoelde identiteit zorgen, of bewoners er nu wel of niet zelf zijn opgegroeid. Daarom is het van belang ook nieuwkomers in de gemeente, zowel uit Nederland als uit andere landen, te vertellen over het verleden van hun nieuwe woonplek te vertellen, en het erfgoed onder de aandacht te brengen.

Draagvlak voor archeologie wordt vergroot als een financiële tegemoetkoming door de gemeente wordt aangeboden. Denk aan een excessieve kostenregeling voor het behoud of het onderzoek van archeologische resten van groot gemeentelijk (en misschien zelfs nationaal) belang. Of kom bij ontwikkelingen ene initiatiefnemer tegemoet in plannen die leiden tot het behoud van erfgoed. Soms kan een andere inrichting, bouwwijze of sloop, al bijdragen tot behoud. De gemeente zou kunnen bijdragen in de meerkosten of inspanningen die met en dergelijke andere aanpak gemoeid gaan.

6.2. Doorkijkje naar de Omgevingswet

Over een aantal jaar wordt de Omgevingswet van kracht. Deze wet bundelt wetten en regelingen over ruimte, wonen, infrastructuur, milieu, natuur en water, waar archeologie ook onder valt. De invoering van de Omgevingswet is beoogd voor 1 januari 2021. In deze wet is de archeologie opgenomen in de fysieke leefomgeving: de vergunningverlening en de integratie in de planvorming.³³

In de omgevingsvisie dient de gemeente aan te geven hoe zij met haar cultureel erfgoed om gaat en welke cultuurhistorische waarden belangrijk zijn.

Op basis van de omgevingsvisie wordt vervolgens een omgevingsplan en/of omgevingsprogramma opgesteld. Hierbij moet rekening gehouden worden met het behoud van cultureel erfgoed met inbegrip van bekende en aantoonbaar verwachte archeologische waarden.

Het is de vraag in hoeverre er veranderingen zullen zijn binnen het archeologiebeleid.³⁴ Het vrijstellingssysteem met de diepte- en oppervlaktegrenzen blijft bestaan. Wel wordt in één van de 'algemene maatregelen van bestuur' (AMvB) die zijn vastgesteld door de Kamers, geschreven dat beter moet worden onderbouwd waarom in een bepaald gebied een archeologische verwachting geldt.

Hollands Kroon heeft in het kader van de Crisis- en Herstelwet al een voorschot genomen door een eigen Omgevingsvisie op te stellen. Hierin is de ambitie op het vlak van erfgoed echter vrij minimaal. Het bijzondere verleden van Wieringen en haar status als provinciaal aardkundig monument en provinciaal archeologiegebied, weerspiegelen het belang en de potentie om dit verleden in te zetten voor een betere kwaliteit van de leefomgeving, en voor de identiteit van de burgers van de gemeente Hollands Kroon en Wieringen in het bijzonder.

7. Stakeholders in de regio Wieringen

Archeologische Werkgroep Kop van Noord-Holland
Gemeente Hollands Kroon

www.awknh.nl

www.hollandskroon.nl

www.bezoekhollandskroon.nl

Historische Vereniging Wieringen
Historisch Genootschap Wieringermeer
Huis van Hilde

www.historischwieringen.nl

www.wieringermeergeschiedenis.nl

www.huisvanhilde.nl

Landschap Noord-Holland

www.landschapnoordholland.nl

Oneindig Noord-Holland

www.onh.nl

Provincie Noord-Holland

www.noord-holland.nl

Rijksmuseum van Oudheden

www.rmo.nl

Steunpunt Monumenten en Archeologie Noord-Holland

www.steunpunterfgoednh.nl

Stichting Landschapszorg Wieringen

www.landschapszorg.nl

Viking Informatiecentrum

www.vikingen.nl

VVV

www.vvvtopvannoordholland.nl

Wieringer Eilandmuseum Jan Lont

www.museumjanlont.nl

³³ <https://cultureelerfgoed.nl/dossiers/omgevingswet/cultureel-erfgoed-in-de-omgevingswet>

³⁴ Voor de actuele stand van zaken, zie: <https://cultureelerfgoed.nl/dossiers/omgevingswet>

8. Tips en valkuilen

Zorg dat cultureel erfgoed verankerd is in de gemeentelijke omgevingsvisie. Dit gaat het erfgoedbeleid van de komende jaren bepalen.

Zorg dat er geen knip is tussen het bovengrondse en ondergrondse erfgoed en het culturele landschap: het is één geheel. Denk hierbij aan monumentale panden, waarbij de ondergrond niet beschermd is.

Cultureel erfgoed valt en staat bij het verkrijgen van kennis hierover.

Koppel het lokale verenigingsleven aan speciale vindplaatsen, koppel een school aan een specifiek museum. Hoe korter de lijntjes, hoe meer interactie tussen beide partijen.

Samenwerking tussen verschillende gemeenten door bijvoorbeeld gezamenlijke tentoonstellingen te organiseren. Denk ook aan toeristen die een rondje Waddenzee of IJsselmeer doen: hierbij kan samenwerking met de 'overzeese' gemeenten en erfgoedinstellingen worden gezocht. Het Wierings erfgoed letterlijk over zee laten reizen op een toeristische vaartocht, of een reizende tentoonstelling langs diverse gemeenten, is ook een mogelijkheid.

Literatuur, bronnen en beeldverantwoording

Literatuur

- Alders, G.P. 2011:** *Dorpskern van Oosterland, gemeente Wieringen. Bureauonderzoek naar de archeologische waarde van het plangebied Kerkweg 15, Haarlem* (CENH-rapportnr 187).
- Berkel, G. van, 2010:** *Over de plaatsbepaling van de toponiemen in het Cartularium van Radbod.* In: *Neerlandistiek*. Online tijdschrift voor taal- en letterkundig onderzoek. <http://www.neerlandistiek.nl/2017/10/over-de-plaatsbepaling-van-de-toponiemen-in-het-cartularium-van-radbod/>
- Besteman, J.C., 1995:** Vondstmelding., in: Heeringen, R.M. van, & Meffert, M., (red.): *Archeologische Kroniek van Holland over 1996*, Amersfoort, 380-382.
- Besteman, J.C., 1996:** *Vikingen in Noord-Holland? De zilverschat van Wieringen in het licht van de Noormanneninvallen*, Haarlem. (Archeologische publicaties Provincie Noord-Holland I)
- Besteman, J.C., 2002:** Nieuwe Vikingvondsten van Wieringen: de zilverschat van Westerklijf II, in: Woltering, P.J., Verwers, W.J.H., Scheepstra G.H.: *Middeleeuwse toestanden. Archeologie, geschiedenis en monumentenzorg*, Amersfoort/Hilversum, 65-75.
- Besteman, J.C., 2009:** A second Viking silver hoard from Wieringen: Westerklijf II, in: *Jaarboek voor Munt- en Penningkunde 93-94 2006-2007*, Amsterdam, 5-80.
- Boer, G.H. de, 2014:** *Verbetering watersysteem polder Waard-Nieuwland, Gemeente Hollands Kroon. Archeologisch vooronderzoek: een bureau- en inventariserend veldonderzoek (verkennende fase, Weesp.* (RAAP-rapport 2792).
- Blok, D.P., 1957:** Het goederenregister van de St.-Maartenskerk te Utrecht, *Mededelingen van de vereniging voor naamkunde te Leuven en de commissie voor naamkunde te Amsterdam (MVN)* 33, Amsterdam, 89-102.
- Corver, B.A., 2009:** *Koningsweg, Westerland Gemeente Wieringen. Archeologische begeleiding*, Noordwijk (B&G rapport 834).
- Coupland, S., 2016,** Recent Finds of Imitation Gold Soldi in the Netherlands , *The Nussimatic Chronicle*, 176, London, 261-270.
- Diederik, F., 1989:** *Archeo-logica. De archeologie van het noorden van Noord- Holland in historisch en landschappelijk perspectief*, Schoorl.
- Diederik, F. 2007:** Wieringen-Oosterland, in: *Archeologische Kroniek van Noord-Holland 2007*, 36.
- Dijkstra, M. F. P., 2011:** *Rondom de mondingen van Rijn & Maas: landschap en bewoning tussen de 3^e en 9^e eeuw in Zuid-Holland, in het bijzonder de Oude Rijnstreek*, Leiden.
- Duinen, A. van, 1996:** Wieringen-Hippolytushoevekoog, in: Hagers, I.-K.A., & Heeringen, R.M. van: *Archeologische kroniek Noord-Holland over 1995*, *Holland* 28, nr. 6, 296.
- Exaltus, R.P. 2009:** *Hippolytushoef, Gemeente Wieringen (N.H.) Een Verkennend Archeologisch Booronderzoek*, Zuidhorn (Steekproefrapport 2009-08/07).
- Heeringen, R.M. & Schrijvers, R., 2008:** *Archeologische risicoanalyse Wieringerrandmeer ten behoeve van het opstellen van het MER en het intergemeentelijke bestemmingsplan*, Amersfoort (Vestigia Rapport V574).
- Henk, Y., 2006:** *Plangebied Dijkgratsweide, gemeente Wieringermeer, archeologisch vooronderzoek: inventariserend veldonderzoek (verkennende fase)*, Amsterdam (RAAP-notitie 1864).
- Houkes, R.A. & Maas, H., 2004:** *Varkensgrasweg 1, Hippolytushoef, gemeente Wieringen; een inventariserend veldonderzoek*, Amsterdam (STAR-rapport 36).
- IJzereef, G.E., 1987:** Oosterland, in: *Jaarverslag ROB 1986*, Amersfoort.
- Jelsma, I & Tulp, C., 2003:** *Wieringen, Plan gebied Lutjestrand. Een Inventariserend Archeologisch Veldonderzoek*, Zuidhorn (Steekproefrapport 2003-09/1).
- Koning, J. 2008:** Stukje verfrommeld goud blijkt pseudo-munthanger, in: *Detectormagazine* 102, (december 2008), 27.
- Koning, J. de, 2015:** Hollands Kroon - Den Oever, Gesterweg, in: *Archeologische Kroniek Noord-Holland 2014*, 53.
- Kruidhof, C.N., Raczyński Henk, Y., Lyklema, E. & Koehler, L., 2011:** *Een boomstamkano in Dijkgratsweide. Bijzondere vondst uit het Midden Neolithicum. Gemeente Wieringermeer, Weesp* (RAAP-rapport 2161).

- Molenaar, S., 2011:** *Woningbouwlocatie Slingerweg II, gemeente Wieringen; een Aanvullende Archeologische Inventarisatie (AAI-1)*, Amsterdam (RAAP-rapport 553).
- Nicolay, J.W., 2017:** Odin in Friesland. Scandinavian influences in the southern North Sea area during the Migration and Early Merovingian Periods, in: Eriksen, B.V., Abegg-Wigg, A., Bleile, R., & Ickerodt, U. (Eds.), *Interaktion ohne Grenzen: Beispiele archäologischer Forschungen am Beginn des 21. Jahrhunderts Vol. 1*, Schleswig, 499-514.
- Rensink, E, Weerts, H.J.T., Kosian, M., Feiken, H. & Smit, B.I., 2016:** *Archeologische Landschappenkaart van Nederland. Methodiek en kaartbeeld. Versie 2.6 (juli 2016)*, Amersfoort.
- Sarfatij H., 1987,** Oosterland. In : Jaarverslag ROB 1986, Amersfoort.
- Stobbe, J., 2000:** *Friezen, Franken en Vikingen in het noordelijk kustgebied*, Wieringen.
- Teekens, P.C., 2013:** *Bureauonderzoek en Inventariserend Veldonderzoek d.m.v. verkennende boringen toekomstige rotonde kruising Akkerweg en N99 in Den Oever (NH)*, Heerenveen (Archeologische Rapporten Oranjewoud 2013/42).
- Tulp, C., 2006:** *Den Oever (NH). Een Inventariserend & Waarderend Archeologisch Veldonderzoek*, Zuidhorn (Steekproefrapport 2006-08/04).
- Visser-Poldervaart, M & Husken, S. 2008:** *Wieringen, Waddeneiland. Beleidsnota Cultuurhistorie, gemeente Wieringen*, 2008, Haarlem (rapport, Stichting Cultureel Erfgoed Noord-Holland).
- Vos, P. in prep:** *Palaeogeographical maps of the Netherlands, Chapter 2: Compilation of the Holocene palaeogeographical maps of the Netherlands*, Utrecht. Op 1 maart 2018 gedownload van www.archeologiein nederland.nl.
- Wilbers, A.W.E., 2008:** *Bureauonderzoek en Inventariserend veldonderzoek, verkennende fase, Koningsweg, Westerland, Noordwijk (Becker & Van de Graaf rapport)*
- Woltering, P.J., 1990:** Wieringen, in: Jager, A.S.W., & Woltering, P.J., *Archeologische kroniek van Holland over 1989 in Noord-Holland*, 314-316.
- Woltering, P.J., e.a. 2017:** *Bewoningsgeschiedenis van Texel. De opgravingen aan de Beatrixlaan in Den Burg. (Late ijzertijd - Romeinse tijd: 100 v. Chr. - 325 n.Chr.)*, Castricum (Noord-Hollandse Archeologische Publicaties 3).
- z.n.:** *Archeologische Kronieken Noord-Holland*, jaargangen 1984, 1985, 1986, 1987, 1989, 1991, 1992, 1993, 1994, 1995, 1999, 2000, 2001, 2002, 2003, 2006, 2007. Te raadplegen via <https://collectie.huisvanhilde.nl/kroniek.aspx>.
- z.n., 1925:** Iets voor Oudheidkundigen? *Wieringer Courant*, 6 februari 1925, 2. https://kranten.archiefalkmaar.nl/issue/WC/1925-02-06/edition/0/page/2?query=kindergeraamten&sort=relevance&f_issuedate%5B0%5D=1900-01-01T00:00:00Z--%2B100YEARS&f_periodicalcode%5B0%5D=WC
- z.n., 1987,** Jaarverslag Rijksdienst voor het Oudheidkundig Bodemonderzoek 1986.
- z.n., 2004:** *Aardkundige monumenten in de provincie Noord-Holland. Bescherming en behoud van het aardkundig erfgoed*,. Arnhem.

Bronnen

- www.archeologiein nederland.nl
- www.archis.nl
- <https://collectie.huisvanhilde.nl/kroniek.aspx>
- www.oldmapsonline.org
- www.portable-antiquities.nl

Beeldverantwoording

Voorzijde omslag: Uitsnede uit de Paskaarte van de Zuyder-Zee met alle des Zelfs inkomende Gaaten. Soo als die op't Zeekerts kunnen Bezeyld worden: naa Haare Courekte Course, Opdoeningen, Droogten en Diepten. Cartograaf: Johannes van Keulen, 1704-1755; vervaardigd tussen 1716 en 1753.
Courtesy en copyright: Moravská zemská knihovna (Moravian State Library):

Afbeeldingen:

Jan den Das: 5.7

Frans Diederik: 5.4

Peter Saal: 5.1, 5.5

Kenneth Stamp: 1.1

Provincie Noord-Holland: 4.1

Rijksdienst voor het Cultureel Erfgoed: 5.6

Rijksdienst voor het Cultureel Erfgoed//Deltares: 5.2, 5.3

Bijlagen

Deelnemers aan het Ronde-Tafelgesprek

Gerard Alders
Arjen Bakker
Dick Burghout
Yvette Burnier
Rob van Eerden
Jan Eichhorn
Corrie Hagedoorn
Rob Holtjer
Gea Klein
Boukje de Kock
André Lont
Cees Lont
Joost Lubbers
Sjoeke van der Meulen
Anna Naber
Ceciel Nyst
Marjorie Pigge
René Roessingh
Eliza van Rooijen
Ina Schoenmaker
Kenneth Stamp
Tiny van Teulingen
Ab van der Wal
Gea Wiegman

COLOFON

Titel: Basisdocument Regio Wieringen, Provinciaal archeologiegebied

Opsteller: Monica K. Dütting, stichting NMF

Juli 2018

ISBN 978-90-829233-0-8

Uitgave van het Steunpunt Monumenten en Archeologie Noord-Holland



**MOOI
NOORD-
HOLLAND**

ADVISEURS
OMGEVINGSKWALITEIT



Het Steunpunt Monumenten en Archeologie Noord-Holland is een samenwerking tussen MOOI Noord-Holland en Stichting NMF en wordt mogelijk gemaakt door de Provincie Noord-Holland en de RCE.

info@steunpunterfgoednh.nl | www.steunpunterfgoednh.nl