

Ronde-Tafel gesprek

Gooi & Vechtstreek

Verslag

Donderdag 10 oktober 2019



Inhoudsopgave

1	Inleiding Provinciale Archeologiegebieden	3
2	Archeologie van Gooi en Vecht	3
3	Archeologie van de Utrechtse Heuvelrug	4
4	Blaricummermeent	5
5	Aan de Slag!	7
6	Terugkoppeling en afsluiting	8



© Alle afbeeldingen in dit document zijn eigendom van Steunpunt Monumenten en Archeologie Noord-Holland, tenzij anders aangegeven.
Hier berust ook het beeldrecht en copyright.

1. Inleiding Provinciale Archeologiegebieden

Rob van Eerden

Yvette Burnier van het Steunpunt Monumenten en Archeologie Noord-Holland heet de aanwezigen welkom in de Infoschuur van het Goois Natuurreservaat en legt uit dat het Steunpunt deze bijeenkomst organiseert als opstap naar een definitief kennisdocument, het basisdocument Gooi en Vechtstreek, en uiteindelijk in 2020 de glossy SCHATRIJK voor de beide regio's.

Hierna is het woord aan Rob van Eerden van de provincie Noord-Holland. Hij licht toe waarom de provincie Noord-Holland de provinciale archeologiegebieden in het leven heeft geroepen. Deze vertellen met elkaar de geschiedenis van Noord-Holland, en de provincie wil graag de aandacht van de gemeenten in het gebied richten op de archeologie. Omdat binnen de erfgoedwetgeving de verantwoordelijkheid voor archeologie op het laagste niveau is neergelegd, kan de provincie niets afdwingen. Alleen door informatie en inspiratie, kunnen gemeenten verleid worden archeologie als speerpunt op te nemen in hun beleid. Gemeenten moeten zelf ook het belang van archeologie zien. Desgevraagd geeft Rob aan dat de provincie in het verleden zelf nog wel enkele belangrijke vindplaatsen beschermd heeft als provinciaal monument, maar dit zal voorlopig niet (meer) aan de orde zijn. Een element dat hierin meespeelt is de schadevergoeding die aan de eigenaar van de grond moet worden uitgekeerd wegens gederfde inkomsten (bij agrariërs bij voorbeeld).



Veel mensen in Noord-Holland associëren het verleden met de (late) middeleeuwen en de Gouden Eeuw. Dat er een heel tijdperk aan vooraf ging weten maar weinigen, ook beleidsmakers lang niet altijd. Terwijl in het Gooi juist de vroegste geschiedenis van Noord-Holland ligt. Voor het beleven van de archeologie, is het zaak om de resultaten van opgravingen en onderzoeken te laten zien. Rob laat wat gemiste kansen zien als het gaat om ruimtelijke vormgeving, zoals de vindplaats van Hilde; archeologisch gezien een topvondst maar op de vondstlocatie is hiervan niets terug te vinden. Daarom is het belangrijk gemeenten te inspireren met de verhalen achter de vondsten, zoals ook Huis van Hilde probeert te doen. Dat is de rol van de provincie: inspireren en enthousiasmeren.

Een ander instrument is de glossy SCHATRIJK die Steunpunt Monumenten en Archeologie Noord-Holland maakt. Hiermee worden beleidsmakers, ambtenaren, bestuurders, ontwikkelaars en organisaties geïnspireerd om archeologie niet alleen in beleid op te nemen maar ook in te zetten voor beleving en vormgeving, of productontwikkeling.

2. Archeologie van Gooi en Vecht

Eliza van Rooijen

Eliza van Rooijen van het Steunpunt Monumenten en Archeologie Noord-Holland presenteert met grote stappen door de tijd de lange bewoningsgeschiedenis van de regio's Gooi en Vecht. De Neanderthalers lieten in het Gooi al hun sporen na, en doordat de stuwwal die in de voorlaatste ijstijd is ontstaan aan de oppervlakte ligt, kunnen er zeer oude archeologische resten worden verwacht. Er zijn diverse vindplaatsen bekend uit de tijd dat mensen leefden als jagers en verzamelaars. De vindplaatsen bestaan uit een strooiing van vooral vuurstenen werktuigen. Dat deze bekend zijn is met name te danken aan plaatselijke vrijwilligers in de archeologie, die veldverkenningen hebben uitgevoerd. Bijzonder is dat er ook zichtbare monumenten zijn, zoals de grafheuvels uit het laat neolithicum en de bronstijd.

In de Vechtstreek zijn die oude gronden bedekt geraakt met dikke lagen veen en klei, waardoor de archeologie in deze streek vooral gekenmerkt wordt door vondsten en sporen vanaf de late middeleeuwen. Op enkele plekken zijn oudere vondsten bekend, zoals boomstamkano's uit de ijzertijd langs de Vecht en een nederzetting op de oude oeverwallen van deze rivier in de Aetveldsepolder.

Voor zowel het Gooi als de Vechtstreek geldt dat er nog veel te verwachten is aan archeologie. Uitschriftelijke bronnen blijkt de Vechtstreek al in de vroege middeleeuwen druk bevolkt te zijn geweest; je zou verwachten dat de weerslag van die bewoning nog in vondsten of sporen in de grond bewaard is gebleven. Toch is er nog weinig aan getroffen. Ook uit de Romeinse tijd zijn bijzonder weinig vondsten, terwijl de Vecht een logische verbindingssader is tussen de Limes (Romeinse rijksgrens gevormd door de Oude Rijn) en het noorden, en het Gooi in principe goede mogelijkheden bood voor bewoning en landbouw. De ontginningsperiodes vanaf de volle en late middeleeuwen zijn goed zichtbaar: het Gooi en de Vechtstreek zijn mooie voorbeelden van echt Nederlandse landschappen met lintdorpen, veenweide en plassen in de Vechtstreek en brinkdorpen met engen en meenten en heide in het Gooi.

3. Archeologie van de Utrechtse Heuvelrug Hester van den Ende, provincie Utrecht



Hester van den Ende van provincie Utrecht licht een archeologieproject toe dat de afgelopen jaren op de Utrechtse Heuvelrug heeft plaatsgevonden. De Heuvelrug heeft een uitloper in de provincie Noord-Holland, in de heuvels van het Gooi. Op de Utrechtse Heuvelrug zijn veel archeologische sporen bekend, variërend van grafheuvels tot 'celtic fields' oftewel prehistorische raatakkers, middeleeuwse karrensporen en nieuwtijdse tabaksschuren. Ook verbindingswegen hebben vaak een lange geschiedenis; op landgoederen zoals den Treek zijn nog steeds paden zichtbaar die al eeuwen eerder werden gebruikt

De vroegere bewoners kenden het landschap en de ondergrond heel goed; ze gingen doelbewust op zoek naar leemlagen waarin zich ook klapperstenen bevonden waaruit ijzererts gewonnen werd. Ook in de begroeiing zijn sporen van gebruik terug te vinden: zo wijzen monumentale bomen met veel uitlopers op het regelmatig kappen en weer uitschieten, dus op bosbeheer voor houtexploitatie. Dit hout kon worden gebruikt voor het bouwen van huizen maar ook voor het maken van houtskool, waarmee het lokale ijzererts kon worden gesmolten.



Beeld: provincie Utrecht

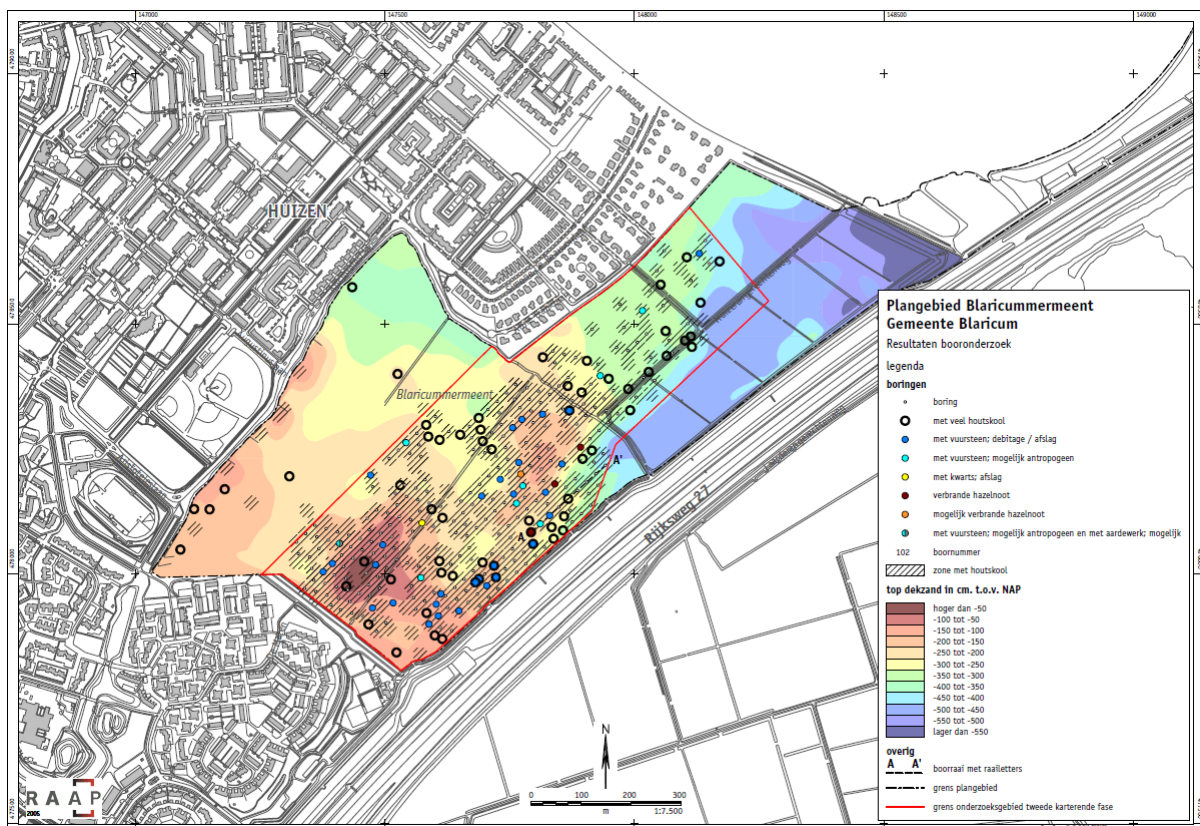
Provincie Utrecht heeft net als provincie Noord-Holland een aantal gebieden aangewezen waarvan de provincie de archeologische waarde hoog inschat. Deze archeologiegebieden van provinciaal belang zijn naast de Utrechtse heuvelrug ook de Limes en Dorestad (Wijk bij Duurstede). Utrecht ondersteunt projecten voor inventarisatie, bescherming in beleid en beheer en bekendheid bij het publiek in deze gebieden. Een belangrijk project dat de afgelopen jaren heeft gespeeld, en ook de komende jaren nog aandacht zal vragen, is het grafheuvelonderzoek door gemeente Utrechtse Heuvelrug en gemeente Leusden. Hierbij zijn stapsgewijs 284 grafheuvels in kaart gebracht én onderzocht. Dit laatste gebeurde samen met Universiteit Leiden. Door een nieuw ontwikkelde methodiek is het nu vrij snel duidelijk of het een echte grafheuvel betreft, of dat er sprake is van een middeleeuws stuifduin bij voorbeeld. Inmiddels zijn 124 grafheuvels afgevallen, en 106 grafheuvels zeker. Dit betekent ook dat de gemeenten het beleid zullen aanpassen voor die locaties. Op de Heuvelrug gaat het meestal om natuurgebieden of landgoederen waar weinig ingrepen plaatsvinden.

In mei dit jaar is in provincie Gelderland het project 'Erfgoed gezocht' gestart. Hierbij wordt wetenschappelijk onderzoek bedreven met behulp van het publiek, het zogenaamde *Citizen Science*. Het publiek kon meekijken en zoeken op bewerkte hoogtebeelden van de Veluwe naar alles waarvan zij vermoedden dat het een archeologisch fenomeen betrof. Het project was een groot succes. In enkele maanden tijd waren alle beelden door meerdere mensen bekeken. Hierbij zijn honderden extra hectares raatakkers gevonden, 1500 grafheuvels (een verdubbeling van het bekende aantal), karrensporen, loopgraven en houtskoolmeilers (iets dat weinig bekend was). Maar ook niet verwachte zaken zoals een Eerste-Wereldoorlog-oefenveld voor soldaten waarin het leven in loopgraven werd geoefend. Een deel van deze fenomenen zal nog in het veld gecontroleerd moeten worden. Dit project zal het komende jaar ook in de provincie Utrecht van start gaan waarbij de focus ligt op de Utrechtse Heuvelrug. Het wordt gecoördineerd vanuit Landschap Erfgoed Utrecht (LEU). LEU heeft nog een ander project in voorbereiding: de *ArcheoBrigade*, waarbij archeologische monumenten beheerd zullen gaan worden samen met vrijwilligers. Het project is voortgekomen uit een studie naar de staat van onderhoud van de Rijksmonumenten in Utrecht en waaruit bleek dat het onderhoud behoorlijk onder de maat is. Daarnaast stimuleert provincie Utrecht ook het zichtbaar en beleefbaar maken van archeologie op de Heuvelrug door o.a. informatie aan schoolklassen en eenduidige vormgeving van informatieborden.

De aanwezigen zijn enthousiast over het vele erfgoed op de Heuvelrug en voorzien dat ook het Gooi nog het nodige kan gaan opleveren als er wordt gewerkt aan een meer systematische inventarisatie. Rob van Eerden denkt dat een project als *Erfgoed gezocht* ook goed geschikt zou zijn voor het Gooi; de vondsten in het provinciale depot wijzen op een rijk verleden dat helaas nog weinig inzichtelijk is. Door een dergelijk onderzoek kan meer kennis worden opgebouwd.

4. Blaricummermeent

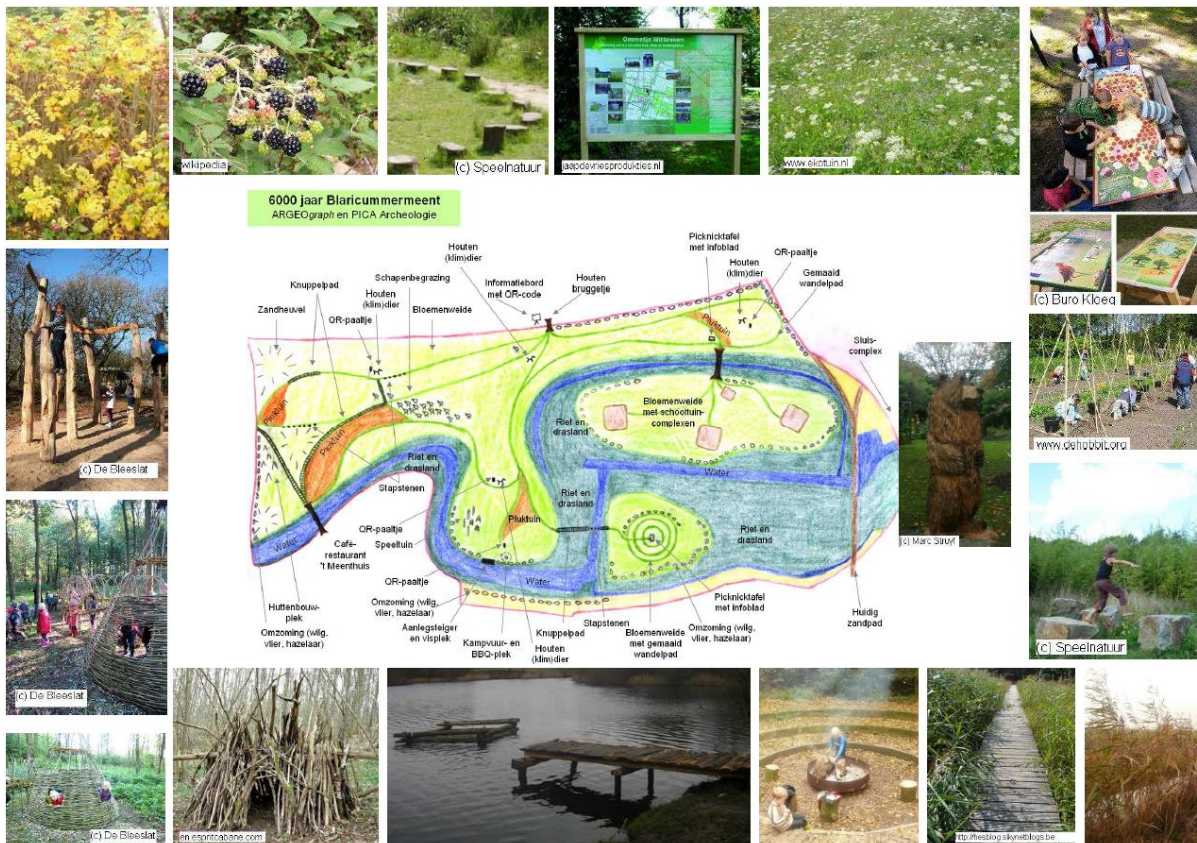
Maaïke de Waal van ARGEOgraph, liet zien hoe zij samen met Kirsten Leijnse, van PICA Archeologie, archeologie gebruikte voor inrichtingsplannen op de Blaricummermeent. De Blaricummermeent is een groot woningbouwgebied dat zich uitstrekt aan de westzijde van de A27 vanaf het Gooim eer tot in het achterland. Gemeente Blaricum liet hier voorafgaand aan nieuwbouw archeologisch onderzoek uitvoeren. Maaïke, toen nog werkzaam bij RAAP, deed in 2004 verkennend booronderzoek met als doel kansrijke en kansarme zones in kaart te brengen. In hoeverre was het pleistocene dekzandgebied dat hier in de ondergrond ligt, in het verleden geschikt geweest voor gebruik en bewoning door de jagers en verzamelaars uit de steentijd? Zoals verwacht vertoonde het dekzandlandschap in de ondergrond een golvend reliëf, dus heuvelachtig terrein. Daar bovenop lag veen en klei. Uit de eerste boringen kwam al houtskool dat kan wijzen op menselijke aanwezigheid in het gebied. Daarom werd er aanvullend en intensiever geboord en het opgeboorde materiaal werd gezeefd. Dit leverde een beeld op van een goed in de ondergrond bewaard gebleven landschap waar in dekzandruggen, kopjes en laagtes aanwezig waren. Op de zeef bleven houtskool, kwarts en bewerkt vuursteen achter, duidelijke aanwijzingen van menselijke activiteit. De context was echter niet duidelijk. Daarom volgde verder booronderzoek in 2005, door o.a. Kirsten Leijnse, waarbij tot zo'n 6 meter onder maaiveld werd geboord. Hierbij werd niet alleen het eerdere vondstmateriaal aangetroffen maar ook nog aardewerk en verbrande hazelnootdoppen. De grote hoeveelheid boringen met vondstmateriaal duiden op een intensief gebruikt landschap met verschillende vindplaatsen uit de midden- en jonge steentijd. Hoewel moeilijk te reconstrueren op basis van uitsluitend booronderzoek, zagen de onderzoeksters een bewoningssysteem waarbij de flanken van de dekzandruggen werden benut en waar een strook met grotere nederzettingen aanwezig was met basisnederzettingen van één of meer huisplaatsen. Hier bevond zich in de diepe ondergrond nog een heel prehistorisch landschap met bewoning waar, door de goede conservering, het mogelijk zou zijn om een studie uit te voeren naar landgebruik en bewoning over een lange periode. En tot paleo-ecologische reconstructie waardoor een beeld kan worden verkregen van het oorspronkelijke, natuurlijke landschap. De aanbeveling luidde dan ook: planaanpassing. Deze aanbeveling werd door gemeente Blaricum overgenomen en voor het gebied zijn in samenspraak met de Rijksdienst voor het Cultureel Erfgoed richtlijnen opgesteld.



De resultaten van het archeologische booronderzoek op de Blaricummermeent in kaart gebracht door RAAP. Beeld: RAAP Archeologisch Adviesbureau.

Ronde-Tafelgesprek Gooi & Vechtstreek

Inmiddels was echter een wereldwijde monetaire crisis uitgebroken. In Nederland kwam de woningbouw vrijwel tot stilstand en zo ook op de Blaricummermeent. Het projectbureau besloot om voor het nog niet ingevulde gebied, het 'Wachtend Land', een prijsvraag uit te schrijven. Doel: tijdelijke invulling om het gebied aantrekkelijk te maken voor de reeds aanwezige bewoners en ook voor toekomstige bewoners. Maaïke de Waal en Kirsten Leijne bundelden de krachten en maakten een ontwerp waarbij het thema 'gemeenschappelijk gebruik' de verbindende verhaallijn vormde van (ver) verleden naar heden. Hierbij werden thema's als jacht, verzamelen, boeren en wonen uitgewerkt tot objecten en landschapselementen aanbevolen die verwezen naar het verleden, zoals het aanbrengen van reliëf en de te planten vegetatie. Voor extra informatie over het verleden van de Blaricummermeent konden bordjes met QR-codes, webpagina's en picknicktafels met informatie dienen. Het ontwerp werd een van de prijswinnaars.



Het winnende ontwerp. Beeld: ARGEOGraph en PICA Archeologie

Het projectbureau initieerde een samenwerking tussen de archeologen, winnaars in andere categorieën, en bedrijven die bij de Blaricummermeent betrokken waren. Het archeologie-ontwerp werd, samen met twee andere winnende plannen, van de imkervereniging en een kunstwerk door studenten gerealiseerd en kreeg uiteindelijk zelfs een permanent karakter. "Een mooi voorbeeld van hoe archeologie kan dienen als inspiratie voor inrichting, beleving en (ver)binding met een 'nieuw' landschap", aldus De Waal.

Wie nu op de Blaricummermeent rondwandelt, ervaart een harmonieuze mix tussen archeologie, kunst, en ecologie.

5. Aan de Slag!

Vervolgens worden er drie tafels gemaakt waaraan de deelnemers met elkaar in gesprek gaan over archeologie in de regio. Hierbij komen onderwerpen aan bod als: welke bekende en onbekende vondsten zijn er en hoe worden deze ingezet voor beleving en benutting? Welke mogelijkheden zijn er om archeologie in te zetten voor toerisme, recreatie en educatie? Welke toekomstige ontwikkelingen spelen in de regio waarbij archeologie een rol speelt of kan worden ingezet voor ruimtelijke kwaliteit? Hoe kunnen we dit borgen in beleid en welke tips en aandachtspunten zijn er te geven op het gebied van archeologie en ander erfgoed?

De uitkomsten van de verschillende tafels worden plenair terug gekoppeld en met elkaar gedeeld en besproken.

Een kort overzicht van de opgehaalde en gehoorde punten:

Veel informatie over bodem en landschap wordt momenteel ontsloten via de stichting Geopark Gooi en Vecht op hun website. Deze informatie is terug te vinden via www.geoparkgooienvecht.nl. Ook zijn er veel amateur-archeologen en –historici actief.

Het Gooi en de Vechtstreek kennen veel archeologische en historische vondsten en monumenten, van de diepe prehistorie (vuistbijl van de Neanderthalers) tot en met de kastelen uit de middeleeuwen en de vestingen van de 19^e-eeuwse Waterlinie. Toch geven de deelnemers aan dat veel archeologische informatie versnipperd is; er mist een overzichtswerk, hoewel het basisdocument van het Steunpunt een goede eerste insteek biedt. Daarnaast is er het gevoel dat de Vechtstreek minder in beeld is en minder uit de verf komt bij allerlei initiatieven. Terwijl Gooi en Vecht qua ontwikkeling door de tijd heen heel anders zijn, en ook nu andere uitdagingen kennen. Langs de Vecht is nog veel te zien van de middeleeuwse kastelen en laatmiddeleeuwse buitenplaatsen en bij voorbeeld. Hier is ook de druk door ontwikkelingen groter dan in de natuurgebieden van het Gooi.



Aan de tafels werd druk overlegd.

Er zijn veel groepen actief, zoals IVN, Natuurmonumenten en GNR op het gebied van landschap, maar daar past natuurlijk ook het verleden bij; het is zichtbaar aanwezig. Wat betreft educatie wordt al wel veel gedaan maar dit kan misschien nog beter worden gecoördineerd en uitgebreid, voor klassen en docenten maar ook voor lokale gidsen.

Op het gebied van beleid ligt er de vraag of de gemeenten niet een gezamenlijke insteek voor beleid zouden kunnen volgen; nu voert elke gemeente een eigen beleid terwijl er toch ook op andere vakken steeds meer wordt samengewerkt binnen de regio Gooi en Vecht. Met het oog op de omgevingsvisies en –plannen die worden opgesteld, is het zaak om wethouders en (nieuwe) gemeenteraadsleden goed te informeren over het archeologische erfgoed, meent een aantal aanwezigen. Zou een regionale nieuwsbrief misschien ook oplossing kunnen bieden?

6. Terugkoppeling en afsluiting

Aan het einde van de ochtend vindt plenaire terugkoppeling plaats. De tafelvoorzitters lichten kort toe aan de hand van landkaarten, wat de belangrijkste punten zijn. De deelnemers concluderen dat er een noodzaak is tot meer samenwerking en coördinatie. Er zijn veel initiatieven die in elkaars verlengde liggen en veel partijen die zich met delen van het verhaal van landschap, bodem en archeologie bezig houden. De aanwezigen missen echter een centraal punt waar al die initiatieven bekend zijn, samen komen of met elkaar in contact worden gebracht. Bijeenkomsten als deze helpen om elkaar te vinden en kennis uit te wisselen.

Yvette Burnier bedankt iedereen voor de vruchtbare ochtend. Het basisdocument zal met de opgehaalde informatie worden aangevuld en in het eerste kwartaal van 2020 worden gepubliceerd



**MOOI
NOORD-
HOLLAND**

ADVISEURS
OMGEVINGSKWALITEIT



Het Steunpunt Monumenten en Archeologie Noord-Holland is een samenwerking tussen MOOI Noord-Holland en Stichting NMF en wordt mogelijk gemaakt door de Provincie Noord-Holland en de RCE.

info@steunpunterfgoednh.nl | www.steunpunterfgoednh.nl