

ode

omgevingskwaliteit door erfgoed





‘Erfgoed biedt kansen om de ruimtelijke kwaliteit te vergroten en dat is ook van economisch en maatschappelijk belang’



- 08 | Voortreffelijke Noord-Hollandse waarde**
De identiteit van Noord-Holland voorbij de waan van de dag



- 26 | Het geheugen van het duurzame landschap**
Cultuurhistorie is onmisbaar bij het vormgeven van de energietransitie



- 38 | 'Wat zie ik als ik uit mijn raam kijk en wat wil ik vertellen?'**
Dubbelinterview met Valesca van den Bergh en Fiona Carpentier Alting over de toepassing van de gebiedsbiografie in de omgevingsvisie



- 52 | Het historisch geweten van de gemeente**
In gesprek met vier gemeenten over de samenwerking met erfgoedverenigingen

- 07 | Ons erfgoed, onze toekomst**
Voorwoord Zita Pels, gedeputeerde Cultuur, provincie Noord-Holland
- 15 | Erfgoedhart**
Column Dorine van Hoogstraten
- 16 | 'Gebruik de creativiteit van de ontwerper voor de kerkensie'**
In gesprek met Dorothée Koper-Mosterd, monumentenadviseur bij het Atelier Rijksbouwmeester
- 20 | 'De zachte aanpak werkt bijna altijd'**
In gesprek met Leonard de Wit, regiohoofd bij de Rijksdienst voor het Cultureel Erfgoed
- 22 | 'Meldpunt Monumenten betreft burgers bij het erfgoedbeleid'**
In gesprek met Herbert Raat, wethouder Monumenten Amstelveen
- 24 | Berichten van onze website**
- 32 | 'In kleine dorpen zijn mensen zeer gehecht aan de kerk of de fabriek'**
Tweegesprek Marrit van Zandbergen en Peter Oussoren over de praktijk van herbestemmen
- 34 | Lessen uit de praktijk**
Tips voor gemeenten voor het succesvol herbestemmen van monumenten
- 44 | 'Onafhankelijk advies geeft de beste garantie op kwaliteit'**
In gesprek met Paul Rosenberg, algemeen secretaris van de Commissie Ruimtelijke Kwaliteit Amsterdam
- 46 | Oppepper**
Column Henk Wijkhuisen, wethouder Monumenten van de gemeente Bloemendaal
- 50 | Wat doet het Erfgoedteam?**
Vier bijeenkomsten uitgelicht
- 57 | Colofon**

Ons erfgoed, onze toekomst

Alkmaar gezien vanaf het dak van de Grote Kerk. In de verte ligt het buitengebied dat de oude binnenstad insluit.



Zita Pels, gedeputeerde Cultuur, provincie Noord-Holland

In onze provincie is erfgoed nooit ver weg. Erfgoed kom je dagelijks overal tegen. Als je bijvoorbeeld op station Bussum de trein pakt of tijdens een fietstocht een stolpboerderij passeert. Erfgoed verbindt Noord-Hollanders met elkaar en met het verleden en de toekomst.

Veel mensen vinden het vanzelfsprekend dat erfgoed er is, maar dat is het zeker niet. Onze monumenten, bijzondere landschappen en archeologische vindplaatsen zijn er dankzij de inzet van heel veel mensen die er een dagtaak van maken om goed voor het erfgoed te zorgen: vrijwilligers, bestuurders, beleidsmakers, vergunningverleners, eigenaren, beheerders, adviseurs, onderzoekers, archeologen, restauratie-experts, inspecteurs, ontwikkelaars, subsidieverstrekkers en investeerders.

Voor al die erfgoedmensen en andere geïnteresseerden hebben wij ter inspiratie dit tijdschrift gemaakt. De verhalen in dit blad laten zien hoe erfgoed een goede plek kan krijgen én houden in het huidige landschap en in onze dorpen en steden. Erfgoed biedt kansen om de ruimtelijke kwaliteit te vergroten en dat is ook van economisch en maatschappelijk belang.

Maar er is meer nodig dan alleen inspiratie. Er zijn ook situaties waarin het erfgoed onder druk komt te staan. Hoe gaan we om met de grote opgaven van wonen, mobiliteit en klimaat? Hoe beschermen we tegelijkertijd de kernkwaliteiten van het erfgoed en het landschap? En hoe verbeteren we de ruimtelijke kwaliteit?

Bij de zoektocht naar antwoorden op die vragen hebben we iedereen nodig. Het is belangrijk dat de erfgoedmedewerkers vroeg aanhaken bij ruimtelijke ontwikkelingen zodat erfgoed serieus meegewogen wordt bij het opstellen van plannen, zowel onder als boven de grond. Via het Steunpunt Monumenten & Archeologie Noord-Holland helpen we gemeenten hun werk zo goed mogelijk te doen. Ook de provincie pakt haar rol binnen de erfgoedzorg. Zo verankeren we de kwaliteiten van de bijzondere landschappen in de omgevingsverordening, brengen we alle stolpboerderijen in kaart en zetten ons in voor de archeologie, boven en onder water.

Het werk voor het erfgoed is belangrijk. Dat blijkt wel uit de verhalen in dit tijdschrift. Ik hoop dat u ze met plezier leest en er inspiratie uit kunt halen voor de toekomst.

Voortreffelijke Noord-Hollandse waarde

De energietransitie zal het landschap ingrijpend veranderen. Met name de overgang naar duurzame energiewinning – aardwarmte, windenergie en zonne-energie – legt een fors beslag op het cultuurlandschap. Om dat goed te kunnen doen zijn kennis, ontwerpkraft en innovatie nodig. Erfgoedambtenaren kunnen hierbij een belangrijke rol spelen.

Dat Noord-Holland binnen zijn provinciale grenzen een grote verscheidenheid aan ruimtelijke kwaliteiten biedt, is al eeuwen bekend. We hoeven alleen maar Marsmans fraaie dichtregels 'Denkend aan Holland ...' in herinnering te roepen om ons te realiseren dat we tussen Zandvoort en Enkhuizen, tussen Hilversum en De Cocksdorp bijna 'oneindig laagland' zien dat zich altijd heeft moeten verhouden tot 'de stem van het water'. Mede daardoor herkennen we overal achter de kustlijn met zijn duinen de hand van de mens 'in een grootsch verband'. In de dorpen en steden, in het landschap met dijken, kanalen, linten, wegen en paden, op de erven met hun stolpen en boeten verspreid over het land.

We zien het ook in de bakens die zijn uitgezet in de vorm van bomen, kerktorens, en zowel oude als nieuwe windmolens. Ze illustreren hoe vlak, open en ruim dat land er op veel plaatsen nog bij ligt als wij ons erdoorheen bewegen en voortdurend nieuwe gezichten en doorkijkjes te zien krijgen. Tegelijkertijd is de variatie in bebouwing, landschappen, wegen en open water enorm. Noord-Holland telt diverse regio's met opvallende verschillen in bodemgesteldheid, met hun eigen ruimtelijke geschiedenis en karakter, waarbinnen de talrijke dorpen en steden zich duidelijk van elkaar onderscheiden door een eigen dynamiek.

'Een groots verband'

Binnen de omtrek van de provincie vinden we van noord naar zuid een Waddeneiland, de Kop met de Afsluitdijk, polders van 1596 tot 1930, West-Friesland, de Kennemer- en Waterlanden, de IJmond en Zaanstreek, Amsterdam, Schiphol, de Meerlanden en de Gooi- en Vechtstreek. Dit territorium is ruimtelijk zo divers dat die verscheidenheid moet worden gezien als zijn belangrijkste kenmerk. Maar het DNA van Noord-Holland is het ook weer niet. Er is geen unieke genetische code waarin vastligt wat Noord-Holland is en die bepalend is voor het bestaan van de provincie die immers niet meer is dan een pragmatisch bij elkaar geharkte cartografische verzameling binnen een administratieve eenheid.



Karakteristiek
Noord-Hollands
landschap bij
Grootschermer:
open veenweiden
in contrast met
langgerekte lint-
dorpen.

De kern van wat dit gebied is en die zijn identiteit bepaalt, is versleuteld in de manier waarop er mee wordt omgegaan. De ruimtelijke kwaliteit in dit veelzijdige landschap is voor het grootste deel door mensen gemaakt. Zij hebben de ruimte geordend tot een stelsel van veelsoortige landschappen. Die ruimte, dat 'grootse verband', laat zich herkennen als het meest tastbare deel van een bepaalde Noord-Hollandse culturele identiteit, het fysieke resultaat van bedrijvigheid in onze dagelijkse woon- en leefomgeving.

De grote diversiteit die aanwezig is in Noord-Holland – misschien wel meer dan in enige andere provincie – toont hoe generaties bewoners zich dat land voort-

durend hebben toegeëigend, het hebben vormgegeven en ingericht. Voor een deel is dat wereldwijd erkend: de educatieve, wetenschappelijke en culturele organisatie van de Verenigde Naties, UNESCO, heeft op haar lijst van werelderfgoed drie objecten in Noord-Holland aangewezen die volgens haar 'uitzonderlijke universele waarde' voor de mensheid vertegenwoordigen. Die erkenning is redelijk recent en volgde lang nadat in eigen land al was ingezien dat er gebouwen, landschappen en structuren bestaan die zo bijzonder zijn dat men ze liever niet teveel laat mee veranderen met de pragmatische loop der dingen of de waan van de dag.

Stem van het water

Al voordat de om zijn nuchterheid geprezen Hollander inzag dat hij iets bijzonder had gemaakt, was dat al opgemerkt door buitenlanders met een artistieke blik. De Franse Henri Havard was in gezelschap van de Nederlandse schilder J.E. van Heemskerck van Beest op zoek naar schilderachtige landschappen en trof in 1873 de zogenoemde 'Villes Mortes du Zuiderzee' aan. Het fascineerde hem zoals ontdekkingsreizigers andere volkeren moeten hebben bekeken, met een combinatie van opwinding, verwondering en onbevangenheid. Het ontstaan van een typisch Noord-Hollandse traditie was het gevolg. Het duurde niet lang voordat men ook in Nederland zelf inzag dat wie de vooruitgang voorstond, weinig toekomst zag in verouderde en inefficiënte dorpen, steden, landschappen en afgeschreven ge-

bouwen, terwijl die door de bevolking vaak juist doelbewust, met veel zorg en aandacht waren afgeschermd van al te rigoureuze verandering. Aan dat bewustzijn danken we het ontstaan van monumentenzorg door de overheid (1940), door historische verenigingen en beschaafde activisten, maar het leidde ook tot 'musealisering' met de oprichting van het Openluchtmuseum (1912), het Zuiderzeemuseum (1948), de Zaanse Schans (1961) en tot lijsten van beschermde monumenten, structuren en dorps- en stadsgezichten. Maar daar begon het allemaal niet mee. In Noord-Holland was het de 'stem van het water' die de doorslag gaf tot de oprichting van de voorloper van de huidige advisering over omgevingskwaliteit. De Adviescommissie voor den herbouw in de overstroomde gedeelten van Noord-Holland begon na de watersnoodramp van

Stolpboerderijen langs de Grote Sloot bij Keinsmerbrug.



januari 1916 – als gevolg van de stormvloed of Zuiderzeevloed – met iets wat nu weer buitengewoon actueel is, namelijk het beschermen van onze leefomgeving tegen natuurrampen en extreme weersomstandigheden. Het leidde onder meer tot de Wet tot Afsluiting en Drooglegging der Zuiderzee, waarna tussen 1921 en 1932 de Afsluitdijk werd aangelegd. Zo werd herstel gekoppeld aan een duurzame langetermijnoplossing voor behoud.

Goede voorouder

Momenteel probeert men wereldwijd beter te leren omgaan met de gevolgen van natuurrampen, klimaatverandering en door menselijk gedrag veroorzaakte schade die men als grote bedreigingen voor de woon- en leefomgeving ziet en die mensen van huis en haard beroven. Mede door de actualiteit lijkt de Nederlandse samenleving zich nu meer dan ooit bewust hoe slecht we eigenlijk bestand zijn tegen de snelle en drastische verandering in het leefmilieu. Hoe buitengewoon fragiel onze ruimtelijke omgeving in dit laagland is en dat het behoud ervan specialistische zorg en aandacht vragen opdat wij ons thuis voelen en veilig.

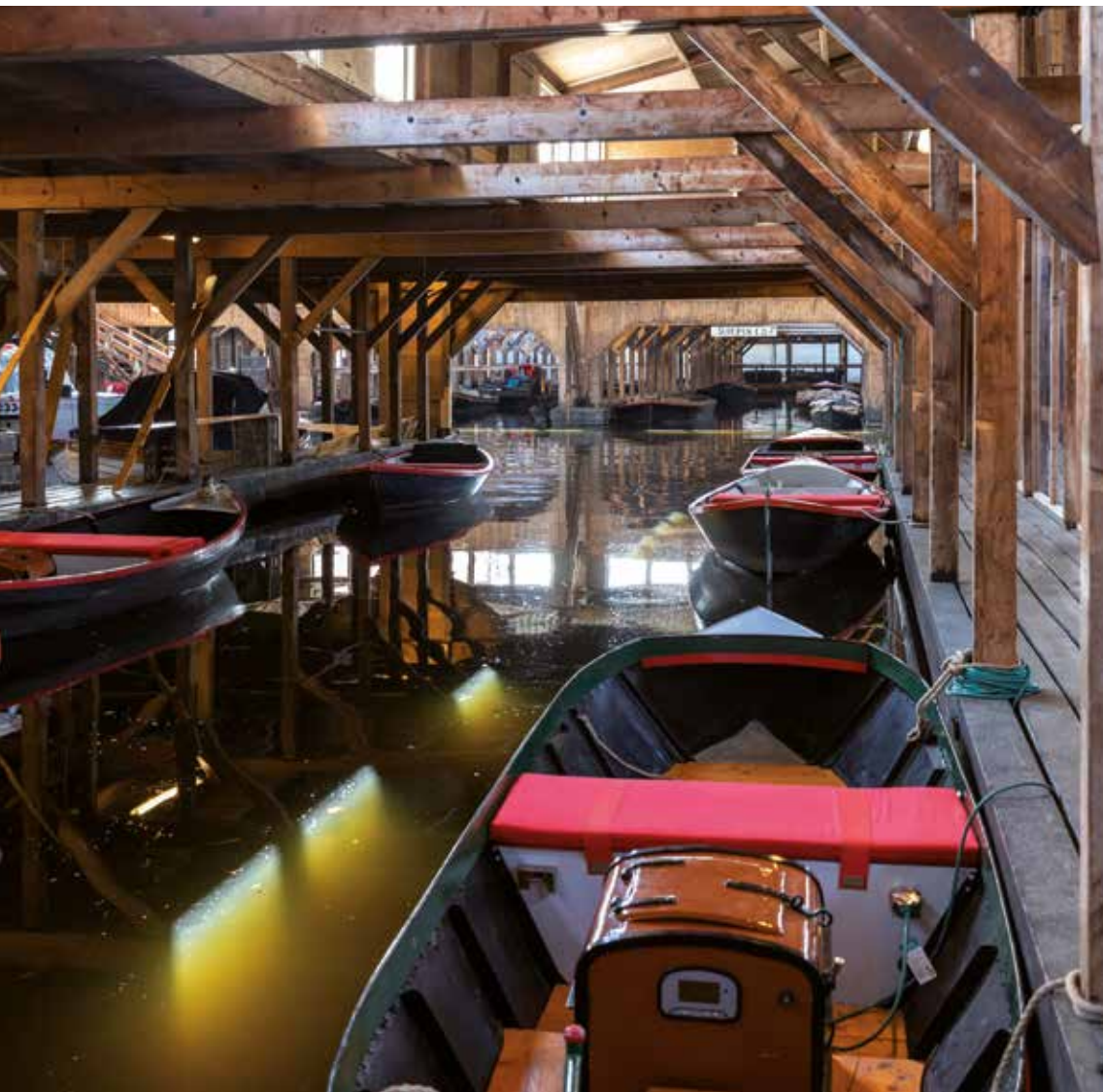
‘Hoe gedragen wij ons als goede voorouders, waarvan men achteraf zal zeggen dat die iets waardevasts hebben nagelaten?’

Overall in de bouw- en erfgoedsector worden strategieën bedacht om gebouwen, landschappen en structuren beter te laten omgaan met verandering, ze veerkrachtiger en duurzamer te maken en zo hun aandeel in het verbruik van fossiele energiebronnen te verminderen. Nu gaat het erom daar op een verantwoordelijke manier mee om te gaan in de ruimte van onze zo hooggewaardeerde provincie. Dat vereist dat de onzekerheid en discussies rond bedreigingen op een weloverwogen manier worden omgezet in verantwoordelijk gedrag tegenover de ruimtelijke kwaliteiten die Noord-Holland zo bijzonder hebben gemaakt. Gepaste alertheid en kritische distantie, historisch besef en visionaire wijsheid zijn gewenst om verantwoordelijker met onze omgeving om te gaan, voor de volgende generaties. Kortom, hoe gedragen wij ons als goede voorouders, als een generatie waarvan men achteraf zal zeggen dat die ons iets waardevasts en duurzaam heeft nagelaten? Als we de huidige klimaatadaptatie en duurzaamheidsvragen op een slimme wijze opvatten, sluiten ze naadloos aan op de manier van denken die binnen de wereld van het erfgoed en ruimtelijke kwaliteitsadviezen in Noord-Holland al ruim een eeuw gangbaar is.



‘De identiteit van dit gebied ligt versleuteld in de manier waarop ermee wordt omgegaan’





Het Museum BroekerVeiling, onlosmakelijk verbonden met het cultuurlandschap Rijk der Duizend Eilanden, vertelt talrijke verhalen over de gemeente Langedijk.

Dorine van Hoogstraten

Laten we eerlijk zijn, ambtenaar is een beroep waar veel vooroordelen over bestaan. Dat is jammer. Zelf heb ik nooit bij een gemeente gewerkt, maar sinds ik in de erfgoedwereld rondloop zie ik bij gemeenten eigenlijk alleen maar hardwerkende professionals met een enorm hart voor erfgoed. Zelfs bij kleine gemeenten, waar erfgoed soms helaas een taak 'erbij' is voor bijvoorbeeld een jurist of (echt gebeurd!) de havenmeester, is de toewijding aan het erfgoed doorgaans groot. Dat komt natuurlijk omdat erfgoed zo fascinerend is, met de verhalen die erbij horen en de soms raadselachtige onderdelen waar je eindeloos over kan fantaseren. Het idee van rentmeesterschap, dat je iets uit de geschiedenis helpt door te geven aan de toekomst, motiveert ook enorm. Veel ambtenaren zijn dan ook trots op het cultureel erfgoed dat het verhaal vertelt van de ontstaansgeschiedenis van hun gemeente. En dan de mensen waar je mee te maken krijgt: eigenaren, aannemers, inspecteurs; de erfgoedgekkies die alles weten van de vroegere loop van een veenrivier of de ouderdom van een bepaalde hanenbalk. Inspiratie vind je overal in de erfgoedwereld. Tegelijk is het werken aan het erfgoed bij een gemeente een veeleisende baan, zowel aan de beleidskant als bij vergunningen. Nu erfgoed op een steeds breder draagvlak kan rekenen, groeien de verwachtingen bij het bestuur en de bevolking. Erfgoed moet in de omgevingsvisie en het omgevingsplan terechtkomen, serieus genomen worden bij ruimtelijke ontwikkelingen, als basis dienen voor het

nieuwe terrassenbeleid. Men moet integraal werken en collega's van vastgoed, financiën en ruimtelijke ordening overtuigen dat erfgoed écht niet lastig is maar een cadeautje dat het vestigingsklimaat ten goede komt. Tegelijkertijd is een aannemer bezig alle voegen van een zestiende-eeuws geveltje te vervangen om het er weer 'een beetje knap uit te laten zien'. De druk is hoog want meestal groeit het aantal fte's niet mee met de verwachtingen. Een erfgoedmedewerker van een Noord-Hollandse gemeente verzuchtte laatst bij een van onze bijeenkomsten: 'Jeetje, een kerkervisie. Moet ik dat óók nog doen?'

Eigenlijk heb ik het idee dat erfgoedmedewerkers vaak meer steun verdienen binnen de gemeentelijke organisatie. Bij veel Noord-Hollandse gemeenten is de erfgoedafdeling goed bemenst, maar hier en daar is echt veel te weinig professionele capaciteit beschikbaar.

'Jeetje, een kerkervisie.
Moet ik dat óók nog doen?'

Daar worden mensen overvraagd of niet serieus genomen. Dat doet geen recht aan het erfgoed. Alle huidige en toekomstige Noord-Hollanders verdienen het dat hun gemeente erfgoedbeleid serieus neemt en goed rentmeesterschap toont. En dat begint bij een goed uitgeruste erfgoedafdeling.

‘Gebruik de creativiteit van de ontwerper voor de kerkenvisie’

Het Rijk stimuleert gemeenten de komende tijd een toekomstvisie te formuleren op hun religieus erfgoed door het opstellen van een kerkenvisie. Súdwest-Fryslân en Zaanstad gingen op verzoek van de Rijksdienst voor het Cultureel Erfgoed een samenwerking aan met het Atelier Rijksbouwmeester bij het opstellen van hun kerkenvisies.

Dorothee Koper-Mosterd, die vanuit het Atelier Rijksbouwmeester beide begeleidde: “Deze aanpak doet recht aan de kerk als plek van iedereen.”

Je erfgoedwortels liggen grotendeels bij de Rijksdienst voor het Cultureel Erfgoed (RCE). Van adviseur architectuurhistorie maakte je in 2017 de overstap naar het Atelier Rijksbouwmeester als adviseur monumenten. Wat zijn de verschillen in de benadering van erfgoed tussen de RCE en het Atelier Rijksbouwmeester? “De RCE is een echte erfgoedorganisatie, hij ademt erfgoed. Bij de dienst is de wettelijke adviestaak voor monumenten belegd, hij heeft geen eigendom. Het Rijksvastgoedbedrijf, waar het Atelier Rijksbouwmeester deel van uitmaakt, is daarentegen een echte vastgoedorganisatie met zorg voor goede huisvesting als prioriteit. Als eigenaar heeft het Rijksvastgoedbedrijf met diverse belangen rekening te houden, waarvan de monumentenstatus er één is. Voor mij, met mijn achtergrond bij de RCE, is het vanzelfsprekend om met zorg en aandacht met monumentale waarden om te gaan. Als adviseur monumenten vind ik het belangrijk om goed inzichtelijk te maken dat het monument je kapitaal is en dat het meerdere lagen en betekenissen heeft.”

Het Atelier Rijksbouwmeester heeft zich met het aantreden van Floris Alkemade ten doel gesteld om een integrale, duurzame en maatschappelijk betrokken blik op ruimtelijk Nederland te hebben. Wat is de huidige visie op jullie rol, en welke positie neem jij daarbij in als erfgoedexpert? “Bij het hele College van Rijksadviseurs leeft een diep besef dat erfgoed in alle opgaven zit en dat daarmee expliciet

– ‘ondubbelzinnig’ zou Floris zeggen – rekening moet worden gehouden. Ik zie het als mijn taak het erfgoedaspect helder voor het voetlicht te brengen, om erfgoed en ontwerp dicht bij elkaar te brengen, zodat het meer communicerende vaten worden. Binnen het Atelier zet ik erfgoed op verschillende manieren in: de ene keer als verhaal om bewustwording te creëren, de andere keer als advies om de monumentale waarden te duiden en te verdedigen – van post ’65 architectuur tot beleidsadvies over de Verklaring van Davos. Veel pakken we op in nauwe samenwerking met de RCE.”

‘Ik zie het als mijn taak erfgoed en ontwerp dicht bij elkaar te brengen, als communicerende vaten’

Jullie zijn eind vorig jaar een samenwerking aangaan met de RCE voor onder meer het ondersteunen van twee pilotgemeenten – Zaanstad en Súdwest-Fryslân – bij het opstellen van hun kerkenvisie. Waarom die samenwerking juist op dit vlak? “Dat startte met de ‘Cultuurbrief 2018’ waarin gemeenten onder andere werden aangemoedigd om een kerkenvisie op te stellen. De beleidsbrief ‘Erfgoed Telt’ vroeg vervolgens ‘alle betrokken partijen’ – kerkgenootschappen, omwonenden, ontwikkelaars, deskundigen en overheden – om samen oplossingen te vinden. In deze op-

somming misten wij er echter één: de ontwerper. Vanuit de overtuiging van de rijksbouwmeester dat ontwerpkracht een essentiële rol kan spelen bij het aanpakken van belangrijke maatschappelijke opgaven, heeft hij de samenwerking gezocht met de RCE. Juist ook om het kerkgebouw in een breder perspectief te zetten, niet alleen als erfgoed maar ook als referentie aan de collectieve verbeelding, aan de sociale gemeenschap, aan de architectonische en stedenbouwkundige rol als herkenbaar onderdeel van de stadsplattegrond en openbare ruimte. Ik denk dat het voor beide gemeenten een verrijking is geweest.”

Wat is het doel van de samenwerking en hoe hebben de architecten de pilotgemeenten ondersteund? “Zaanstad werd gekoppeld aan DaF Architecten vanwege de sterk maatschappelijke insteek: de kerk als baken in de samenleving. Súdwest-Fryslân ging aan de slag met Jade Architecten vanwege de landschappelijke aanpak: de kerk als baken in het landschap, gekoppeld aan het

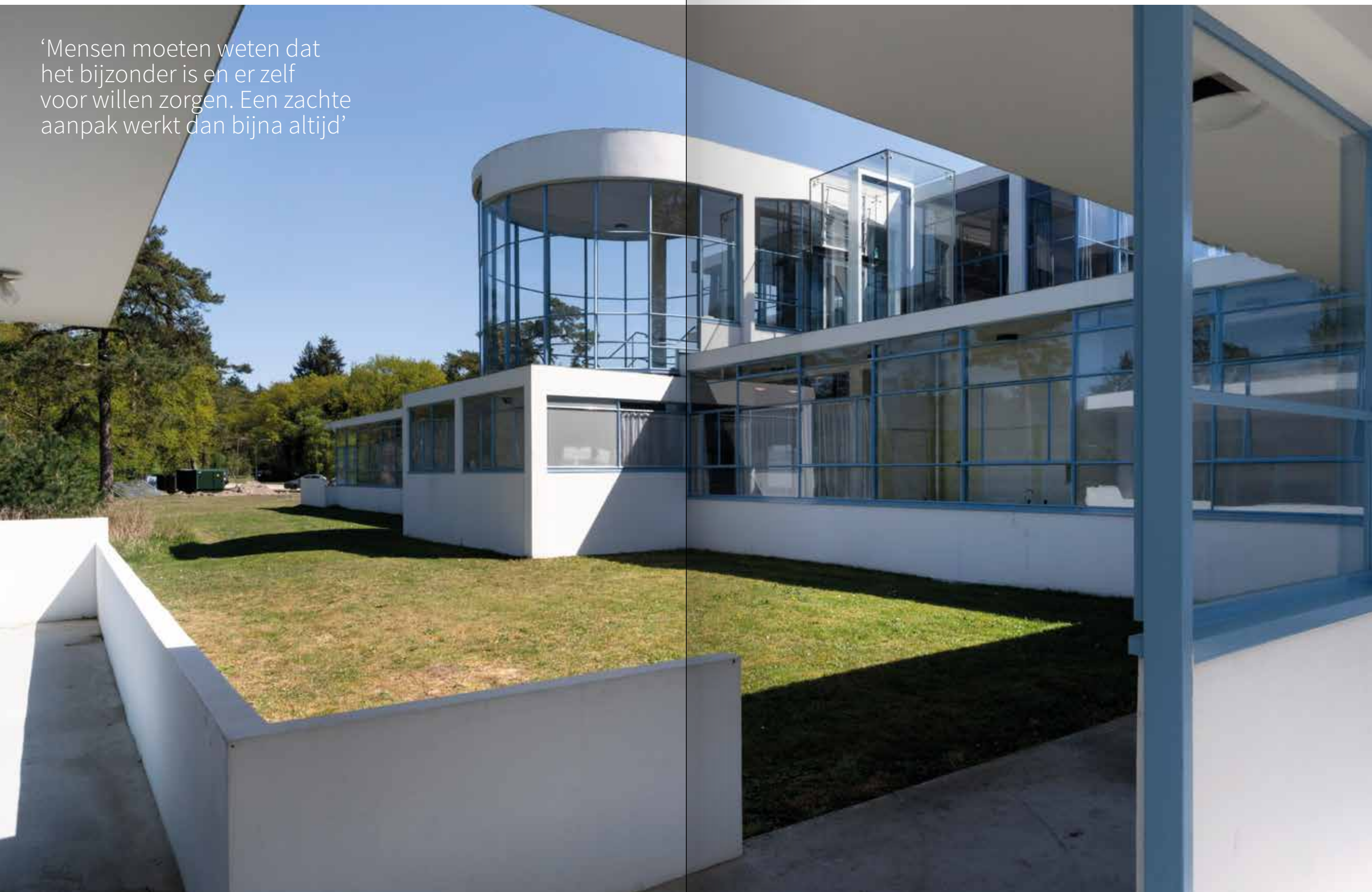
mienskip. De gemeenten hadden elk hun eigen accenten, maar beide hadden de behoefte aan een praktisch product als een kerkenpaspoort. De architecten hebben daar een belangrijke bijdrage aan geleverd. “In Zaanstad komt de architect vanuit een brede waardenbenadering tot een ontwikkelscenario en zet alle stappen die daarvoor nodig zijn consequent met de betrokkenen. Ik vind deze aanpak heel sterk en recht doen aan de kerk als plek van samenkomen, als herkenningspunt en daarmee als plek van iedereen.”

Omdat elke gemeente op eigen wijze een kerkenvisie kan opstellen zal geen visie hetzelfde zijn. Wat zou jij desondanks willen meegeven? “Dat een aanpak vanuit verschillende disciplines echt veel oplevert. Dat het heel goed is dat juist op lokaal niveau gewerkt wordt aan het opstellen van een kerkenvisie. Daar zijn de kortste lijntjes met betrokkenen en burgers, daar ligt de opgave. En gebruik de creativiteit van de ontwerper juist al tijdens het traject van visieontwikkeling.”



De Paaskerk, een rijksmonument uit de wederopbouwperiode van architect Karel Sijmons en met vensters van Karel Appel, is een nog druk bezochte kerk in Zaandam.

‘Mensen moeten weten dat
het bijzonder is en er zelf
voor willen zorgen. Een zachte
aanpak werkt dan bijna altijd’



‘De zachte aanpak werkt bijna altijd’

Leonard de Wit is van huis uit jurist. Als hoofd van de Regio Noord-West bij de Rijksdienst voor het Cultureel Erfgoed (RCE) adviseert hij inmiddels vooral over de instandhouding en herbestemming van monumenten. Een gesprek over de rol van het Rijk en de manier waarop onze erfgoedzorg is ingericht. “Samen met de provincies en de provinciale steunpunten vormen we een schil rond gemeenten.”



Wat is de rol van de RCE binnen de erfgoedzorg?

“Nederland heeft een ingewikkeld stelsel voor erfgoedzorg. Als rijksorganisatie werken we met de Erfgoedwet en de Wet ruimtelijke ordening, straks de Omgevingswet. In dat systeem zitten best stevige bevoegdheden voor de Rijksoverheid, maar het zit niet in de bestuurscultuur van ons land om daar al te hard gebruik van te maken. Als een minister het niet eens is met een regionaal plan, dan gaat hij of zij altijd eerst praten en polderen. “In mijn dagelijkse praktijk merk ik vaak dat mensen vinden: het Rijk is overal goed voor én hij mag zich nergens mee bemoeien. Laatst sprak ik een molenaar, die serieus tegen me zei: ‘Jullie moeten al die regeltjes eens afschaffen en in het hele land de molenbiotopen beschermen.’ Dat levert lastige discussies op. Het Rijk is er volgens mij voor om het systeem goed te houden. Wij houden de stand van het erfgoed in de gaten, we maken regels, geven geld en opdrachten uit. Maar de zachte kant van de erfgoedzorg is minstens zo belangrijk: de communicatie en inspiratie. Interieurs bijvoorbeeld kun je maar beter beschermen met zulke zachte middelen. Dat zit achter de voordeur en daar hebben regels minder vat op – mensen moeten weten dat het bijzonder is en er zelf voor willen zorgen. Een zachte aanpak werkt dan bijna altijd.”

Is de rol van de RCE de laatste tijd veranderd? “Zeker, naast de uitvoering van wettelijke taken zijn we ook betrokken bij het uitvoeren van kabinetsbeleid. Daardoor kunnen we zaken tot stand brengen die veel verder gaan dan het niveau van de individuele casus. Wij vertalen de beleidsopdrachten van het Haagse departement in concrete programma’s, zodat we actie kunnen ondernemen. “De vragen die ‘Den Haag’ stelt zijn niet zo gek: zorg dat erfgoed wat beter in de ruimtelijke ordening terecht komt; pas beter op het maritieme erfgoed; denk na over al die kerkgebouwen die leeg komen te staan; verbeter de kwaliteitszorg in de archeologie – dat soort dingen. Daar gaan we natuurlijk graag mee aan de slag.”

Landgoed Zonnestraal in Hilversum is radicaal en minutieus gerestaureerd. Ook het landschapsplan is grondig aangepakt. Het voormalige sanatorium is herbested tot brasserie, congrescentrum en kantooruimte.

Houden jullie je ook bezig met het handhaven van de regels? “Daar hebben wij nauwelijks een taak. Je hebt regels en de perceptie van regels. Hoe verhouden regels zich tot de werkelijkheid? Op het juiste moment de juiste informatie op de juiste plek aanbieden helpt in bijna alle gevallen van erfgoedzorg. De meeste mensen willen het goed doen. Voor de tien procent liefdeloze plannen die een monument schade berokkenen heb je de strenge regels nodig. Dan moeten we hard nee zeggen, en ingrijpen als er vervolgens niet eens moeite gedaan wordt om gemotiveerd af te wijken van de regelgeving. “We moeten als professionals op het juiste moment in een proces ons zegje doen, dan helpen we het erfgoed verder. En we moeten opener zijn in wat onze standpunten zijn. Nu hebben eigenaren soms geen idee wat ze met hun monument kunnen en mogen. Wij proberen duidelijke standpunten in te nemen over veelvoorkomende vragen en die actief uit te dragen, bijvoorbeeld over het plaatsen van zonnepanelen of isolatieglas. Als daarover van rijkswege standpunten worden ingenomen, dan nemen gemeenten die vaak over.”

“Op het juiste moment de juiste informatie op de juiste plek aanbieden helpt in bijna alle gevallen van erfgoedzorg”

Hoe verhoudt de RCE zich tot de gemeenten en andere erfgoedpartijen? “Samen met de provincies en de provinciale steunpunten cultureel erfgoed vormen we een schil rond gemeenten. We bieden kennis en ondersteuning. Menskracht en vakinhoudelijke kennis schieten bij gemeenten nog wel eens tekort. In een adviesrol kan je dat maar beperkt corrigeren. “Ik denk dat het erfgoed erbij gebaat zou zijn als we onze kennis ook zouden aanbieden bij anderen dan alleen gemeenten en eigenaren van rijksmonumenten. Het zou goed zijn als we vaker in gesprek gaan met professionele eigenaars, bouwopzichters, makelaars, notarissen. Ook kunnen we een grotere rol spelen bij de uitvoering van restauraties en herbestedingen. Dan benutten we onze expertise veel beter, en daar heeft iedereen wat aan.”

‘Meldpunt Monumenten betreft burgers bij het erfgoedbeleid’

Vorig jaar opende Amstelveen het tijdelijke Meldpunt Monumenten, dat inwoners en organisaties in de gemeente in staat stelde om gebouwen en objecten met een bijzondere geschiedenis aan te dragen voor een gemeentelijke monumentenstatus. Verantwoordelijk wethouder **Herbert Raat**: “Erfgoed leeft hier nu zeker.”

Amstelveen zet de afgelopen jaren stevig in op erfgoed. Het Meldpunt Monumenten is daar een goed voorbeeld van. Heeft de gemeente Amstelveen dit altijd al gedaan? “In eerdere collegeperiodes stond erfgoed veel minder in de spotlights. Met de vaststelling van de Erfgoednota (2016) is dit veranderd. Kort daarna kwam ook een aantal politiek gevoelige onderwerpen op de agenda, zoals erfgoed uit de Tweede Wereldoorlog. Verder hebben we twee boeken over de lokale historie gepubliceerd, het historisch fotoarchief gedigitaliseerd, en we hadden wekelijks een erfgoedcolumn in de krant, waardoor het onderwerp is gaan leven in het gemeentehuis en onder de inwoners. Als gevolg hiervan is deze collegeperiode het programma ‘Historisch Besef’ gestart, met burgerparticipatie als een van de belangrijkste speerpunten: lokaal erfgoed vóór en dóór inwoners, waaronder het Meldpunt Monumenten.”

Het Meldpunt Monumenten is een tamelijk unieke vorm van publiekparticipatie en een selectiemethode voor potentiële gemeentelijke monumenten. Hoe is dat idee ontstaan? “In 2018 werd de motie ‘Laat monumenten niet lopen’ unaniem aanvaard door de gemeenteraad. De motie was een reactie op de consternatie over de ternauwernood afgewende sloop van een voormalige synagoge. Buurtbewoners hadden aan de bel getrokken toen die plaats moest maken voor een villa. Het gebouw met zijn rijke geschiedenis die voor velen onbekend was, is uiteindelijk aangekocht door de gemeente. Het Meldpunt is opgericht om dit soort drama’s in de

toekomst te voorkomen en om bewoners de kans te geven zelf gebouwen of objecten met een bijzondere geschiedenis aan te dragen.”

Het Meldpunt Monumenten is gelanceerd in februari 2019. Wat ging daaraan vooraf? “In samenwerking met de Vereniging Historisch Amstelveen hebben we een themapagina gepubliceerd in de plaatselijke krant, waarop bewoners werd gevraagd een potentieel monument te melden. Het meldpunt kreeg in zes maanden 72 aanmeldingen. Vervolgens zijn we samen met de Vereniging en de leden van de erfgoedcommissie alle suggesties langsgelopen, en hebben we een selectie gemaakt van monumentwaardige panden waarvoor een redengevende beschrijving moest worden opgesteld.”

‘Het Meldpunt is opgericht om dit soort drama’s in de toekomst te voorkomen’

Uiteindelijk wordt van zo’n twintig panden en objecten onderzocht of ze in aanmerking komen voor de gemeentelijke monumentstatus. Wat zijn jullie ervaringen, nu de eerste redengevende omschrijvingen af zijn? “Opvallend is dat voor één pand maar liefst 24 inzendingen binnenkwamen. Dit bleek een bewonersinitiatief waarvoor is gelobbyd bij omwonenden en oud-scholieren van de voormalige school. Het schoolgebouw uit 1953 is vooruitlopend op de andere aanmeldingen als eerste aangewezen als gemeentelijk



Maar liefst 24 inzendingen kreeg de tot kunstenaarscentrum verbouwde Jan Ligthartschool, die zich kenmerkt door de bijzondere modernistische opzet van de grote centrale hal.

monument. Een groot deel van de binnengekomen meldingen betrof jarenertigarchitectuur en ook kwamen er veel suggesties voor gebouwen van de hand van de Amstelveense architectenfamilie Van der Bijl.”

Het Meldpunt Monumenten is bedoeld voor alle inwoners in Amstelveen. Viel het in vruchtbare aarde? “Erfgoed leeft hier nu zeker. We hebben verschillende succesvolle burgerparticipatieprojecten lopen die zijn gericht op het lokale erfgoed, waarbij de werkgroepen bestaan uit inwoners. Dat er veel belangstelling is voor het lokale erfgoed merken we bijvoorbeeld ook bij de rondleidingen tijdens het Open Monumentenweekend en bij het uitstippelen van twee historische routes door de stad. Ook andere organisaties pakken dit op, zoals de bibliotheek en lokale media.”

Een valkuil zou kunnen zijn dat de meeste inzenders die monumenten hebben aangemeld al semi-professioneel betrokken zijn bij erfgoed. Hebben jullie dat ook zo ervaren? “Een flink aantal aan-

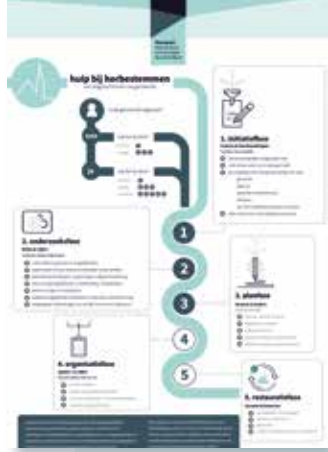
meldingen kwam inderdaad van partijen als de Vereniging Historisch Amstelveen en het Cuypersgenootschap. Maar er kwamen ook veel meldingen van enthousiaste inwoners. Zij droegen hoofdzakelijk meer stedelijke architectuur uit de eerste helft van de twintigste eeuw aan. Met uitzondering van het schoolgebouw uit 1953 is er bijvoorbeeld verder geen wederopbouwarchitectuur aangemeld, terwijl juist deze bouwperiode nog onderbelicht is op de monumentenlijsten. Hetzelfde geldt voor agrarisch erfgoed.”

Uiteindelijk kijken jullie terug op een geslaagd project. Krijgt het een vervolg? “Er zijn nog geen plannen voor een vervolg voor het Meldpunt Monumenten. Het is een goede manier om inwoners te betrekken bij het lokale erfgoed, maar het vraagt veel tijd en inzet. Niet alleen vanwege de juridische aanwijspedures, maar ook door het betrekken en informeren van alle betrokkenen, zoals indieners, eigenaren, raadsleden en erfgoedpartijen.”

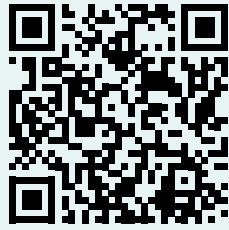
► Hulp bij Herbestemmen

Uit gesprekken bij verschillende Noord-Hollandse gemeenten is gebleken dat er nog veel onbekendheid heerst over de rol die gemeenten kunnen spelen bij herbestemming van hun erfgoed. Speciaal voor ambtenaren hebben wij daarom de infographic 'Hulp bij herbestemmen' gemaakt. Deze infographic – die wij samen met de loods herbestemming monumenten van provincie Noord-Holland ontwikkelden – geeft een duidelijk overzicht van de mogelijkheden die gemeenten hebben om herbestemming mogelijk te maken. De infographic is een **checklist** waarop het herbestemmingsproces in vijf stadia doorlopen wordt.

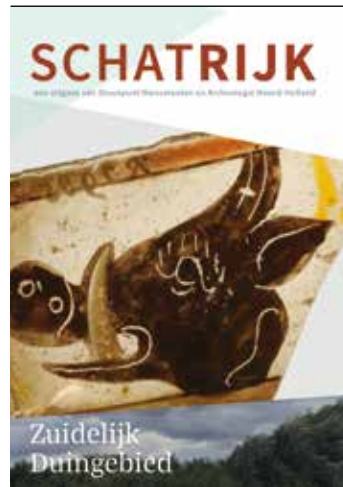
► **Hij is te downloaden vanaf onze website.**



► **Film stolpenstructuren** De stolpboerderij is misschien wel het meest kenmerkende gebouwtype van onze provincie. De spreiding van deze boerderijen vormt altijd een bepaald patroon, dat een stolpenstructuur genoemd wordt. De geactualiseerde Leidraad Landschap en Cultuurhistorie van de provincie heeft voor het eerst stolpenstructuren benoemd, omschreven en planologisch verankerd. Maar waar hebben we het dan over en wat moeten gemeenten daarmee? Het Steunpunt ontwikkelde een **filmpje** over stolpenstructuren en schreef een **artikel** om gemeenten op weg te helpen. ► **Op onze website vind je beide.**

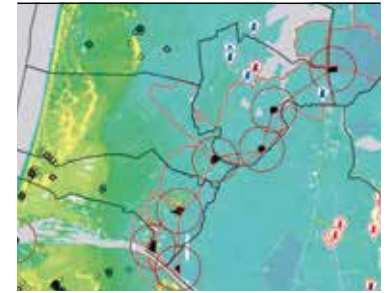


► Scan deze QR-code met de camera van je telefoon of tablet om direct naar de kennisbank van onze website te gaan. Hier vind je deze en meer actuele en erfgoedgerelateerde informatie.



► **SCHATRIJK** Wist je dat ode een zustermagazine heeft? Het Steunpunt maakt voor bestuurders, ambtenaren en ontwikkelaars al enkele jaren het blad SCHATRIJK. Elke editie toont een selectie van de mooiste vondsten uit een provinciaal archeologiegebied, aangevuld met inhoudelijke artikelen en interviews met betrokkenen. De regio's Wieringen, Waterland en het Noordelijk en Zuidelijk Duingebied zijn inmiddels onder de aandacht gebracht. In oktober wordt SCHATRIJK Gooi- en Vechtstreek gepresenteerd. ► **Alle edities van SCHATRIJK vind je op onze website.**

► **Kerken in Noord-Holland** Het Nederlands religieus erfgoed in Nederland is ongekend rijk en kan rekenen op een breed draagvlak – onder gelovigen én niet-gelovigen. Door het teruglopen de kerkbezoek staat het voortbestaan van veel kerkgebouwen echter onder druk. Provincie Noord-Holland heeft een portaal ontwikkeld waarop alle beschikbare informatie over kerken en kerkenbehoud is te vinden. Deze informatie kan gemeenten helpen bij het opstellen van een kerkenvisie om te bepalen hoe de kerken voor het behoud het beste beschermd kunnen worden. ► **Op onze website vind je alle links handig bij elkaar.**



► **Kaartviewer** In onze kaartviewer vind je verschillende kaartlagen over archeologie, monumenten en het landschap. Zo is in de kaartviewer te zien welke rijks-, provinciale en gemeentelijke monumenten elke gemeente heeft, maar ook waar buitenplaatsen en stolpen staan. Deze gegevens kunnen vervolgens gecombineerd worden met basisgegevens als het kadaster, de Basisregistratie Adressen en Gebouwen (BAG) of een historische kaart. De kaartviewer is informatief en kan bijvoorbeeld de basis vormen voor een cultuurhistorische waardenkaart of ander onderzoek. Alle kaartlagen zijn namelijk als aparte bestanden te downloaden. ► **Een link naar de kaartviewer vind je op onze website.**

► **Stuur uw verduurzamingsopgave in** Er zijn veel mogelijkheden om monumenten te verduurzamen, mits de juiste expertise wordt ingeschakeld. Het Steunpunt is op zoek naar cultuurhistorisch waardevolle objecten of locaties waar een verduurzamingsopgave speelt. Speelt er in uw gemeente een interessante verduurzamingskwestie, of zijn er al ideeën en is er advies nodig over de mogelijkheden en haalbaarheid? Meld de monumentale verduurzamingsopgave voor 1 september 2020 aan en maak kans om geselecteerd te worden voor een van onze expertmeetings. ► **Ga naar onze website voor meer informatie.**



► **Erfgoed in de omgevingsvisie: inzichten en handige tips** De invoeringsdatum van de Omgevingswet is vooruitgeschoven. Sommige gemeenten hebben al een omgevingsvisie opgesteld, maar de meeste gemeenten beginnen daar binnenkort mee. ► **Op onze website** vind je een artikel over hoe erfgoed goed in de omgevingsvisie kan worden verankerd en hoe kan worden gecontroleerd of de omgevingsvisie aan de juridische eisen voldoet.

Het geheugen van het duurzame landschap

De overgang naar duurzame energie zal grote invloed hebben op ons landschap. Met name de overgang naar duurzame energiewinning – aardwarmte, wind-energie en zonne-energie – legt een fors beslag op het cultuurlandschap. Om dat goed te kunnen doen zijn kennis, ontwerpkracht en innovatie nodig. Erfgoedambtenaren kunnen hierbij een belangrijke rol spelen.

De opwekking van duurzame energie wordt de komende decennia steeds zichtbaarder in ons landschap. Naar verwachting stijgt de totale elektriciteitsbehoefte van Noord-Holland van 60 petajoule in 2020, naar maximaal 240 petajoule in 2050. Om daar op een duurzame manier in te voorzien zal de elektriciteitswinning uit windmolens en zonnepanelen op land sterk toenemen: in 2050 wordt er in Noord-Holland tussen vier en negen keer zoveel elektriciteit door wind en zon opgewekt als nu.

De opwekking van duurzame energie is veel zichtbaarder in het landschap dan die van olie, kolen en gas. Uit onderzoek van landschapsarchitect Dirk Sijmons (Landschap en Energie – Ontwerpen voor transitie, 2014) naar het ruimtebeslag van verschillende vormen van energie, blijkt dat hernieuwbare energiebronnen ook nog eens een lager energieopwekkend vermogen hebben dan fossiele brandstoffen. Met andere woorden: voor de opwekking van duurzame energie is veel meer ruimte nodig om evenveel energie op te wekken. Volgens de Haarlemmermeerse polderarchitect Joop Slangen, zijn 'de benodigde maatregelen en het ruimtebeslag schrikwekkend'. Slangen sprak zijn vrees uit tijdens een recente kennislunch in de gemeente Haarlemmermeer over de energietransitie. Denk bijvoorbeeld aan de impact van geothermie (aardwarmte) en de energietransitie-infrastructuur op het nog onontgonnen archeologisch bodemarchief, de verandering van zichtlijnen in ons vlakke land en de beleving van openheid door windmolenparken en de industrialisatie van het landschap door zonnevelden.

Ambities voor windenergie

Gedeputeerde Staten van Noord-Holland lieten in januari de afstandsnorm los van 600 meter tussen windmolens en woonhuizen. Hierdoor kan de provincie makkelijker grote windmolenparken toestaan en de stap is tekenend voor de hoge ambities van Gedeputeerde Staten voor het realiseren van windparken.

Hoewel de provincie het bevoegde gezag is, zal gemeenten gevraagd worden of zij zich kunnen vinden in de ruimtelijke afweging. Zij worden geadviseerd door de omgevingsdiensten die – in opdracht van de provincie – verantwoordelijk zijn voor de vergunningverlening van windmolenparken met een opwekvermogen van vijf megawatt of meer. Onderdeel hiervan is het mee-



Meervoudig ruimtegebruik nabij Alkmaar: een zonneveld op een vuilstortplaats.

‘Mensen die met energietransitie bezig zijn hebben een soort heilige missie’

wegen van het belang van lokale cultuurhistorie. Dit biedt een uitgelezen kans aan de erfgoedafdeling om invloed uit te oefenen op de plannen. Lokale kennis over de erfgoedwaarden van een gebied is immers onmisbaar om een plan naar een hoger niveau te tillen. Denk aan de plaatsing van windturbines in relatie tot cultuurhistorisch waardevolle zichtlijnen. Soms is verplaatsing van één turbine al genoeg om een eeuwenoude zichtlijn te behouden.

Zonneveldenbeleid

Een handjevol gemeenten in Noord-Holland heeft inmiddels beleid voor zonnevelden ontwikkeld. Dat is belangrijk, want door tijdig beleid te ontwikkelen kunnen gemeenten zorgen voor een hoogwaardige realisatie van zonnevelden. Erfgoedambtenaren kunnen hierbij een belangrijke rol spelen om archeologi-

sche en landschappelijke waarden in te brengen bij de totstandkoming van het beleid. Kennis over de cultuurhistorie van een bepaald gebied kan bijvoorbeeld de onderbouw vormen voor een rangschikking van locatiemogelijkheden: in sommige landschapstypen is veel meer mogelijk dan in andere. Ook kunnen er eisen worden gesteld aan de aansluiting bij gebiedseigen kenmerken, landschappelijke inpassing en ontwerp, kunnen objectgerichte welstandscriteria ontwikkeld worden en kunnen de erfgoedwaarden in een gebied zwaar meewegen in het toetsingsproces.

Verstoring van de ondergrond

De aanleg van een zonnepark, windmolenpark of geothermieplatform (een installatie waarmee warmte uit de grond wordt gewonnen), tast altijd de bodem aan en daarmee mogelijk het archeologische bodemarchief.



Bij de aanleg van een zonneveld bijvoorbeeld moet de bodem verdicht (aangetrild) worden, de staketsels onder de panelen moeten met betonnen poertjes veranderd worden en het geheel wordt met kabels met elkaar verbonden. Vervolgens wordt de gewonnen warmte of energie via buizen, leidingen en tussenstations afgevoerd naar de eindgebruiker.

Deze infrastructuur moet vaak over grote afstanden worden aangelegd, afgewisseld met trafohuisjes, warmtewisselaars en tussenstations. Als deze buizen, kabels en leidingen als brede banen door terreinen worden gelegd, kunnen archeologische resten beschadigen en komt toekomstig archeologisch onderzoek in gevaar. Ook de bovengrondse impact is niet gering: de trafohuisjes en tussenstations zijn een aparte ontwerpogave en kunnen bij onzorgvuldige inpassing, plaatsing en gebiedsvreemd ontwerp voor verrommeling zorgen.

Breed draagvlak

In een gesprek waarschuwde Joop Slangen ook voor een praktisch probleem: 'Mensen die met energietransitie bezig zijn hebben een soort heilige missie. Zij staan al voor een heel ingewikkelde opgave; ik denk dat zij de overwegingen van een proactieve erfgoedambtenaar al

Het 'drijvende zonneveld' op het irrigatiebassin van golfbaan De Texelse voorkomt tevens het verdampen van 18.000 liter water per dag.

Kleine windmolens

Vooraf agrariërs zetten kleine windmolens neer om in de eigen energiebehoefte te voorzien. Ze zijn er in vele soorten en maten. Onder boeren is vooral de EAZ-turbine populair. In Noord-Holland zijn kleine windturbines niet toegestaan, maar elders worden ze volop geïnstalleerd. Groningen en Utrecht hebben zelfs een soepel vergunningenbeleid (binnen acht weken een vergunning). Het idee is dat deze turbines zo klein zijn dat ze zich enigszins verhouden tot het erf waarop de molens staan. Maar is dat wel zo? Met een ashoogte van rond de 15 meter rijzen deze molens ver boven de meeste plattelandsbebouwing uit. Bovendien is het de vraag wat meer impact heeft: één windmolen van drie megawatt met een jaarlijkse productiecapaciteit van 6.500 megawatt óf 197 kleine windmolens met een equivalente opbrengst van 197 maal 33 megawattuur (het vermogen van een EAZ-turbine) per jaar. Gemeenten doen er goed aan op z'n minst een standpunt in te nemen over kleine windturbines.

snel als een stoorzender zien. Essentieel is dan ook te bedenken hoe je de ingenieur kunt bereiken en bewust maken van de opgave, opdat ook hij zich zorgen maakt over ruimtelijke kwaliteit en cultuurhistorie in plaats van deze aspecten als een belemmering te zien.' Gunstig voor het erfgoedbelang is dat het de vergunningverlening ten goede komt als over ruimtelijke kwaliteit en erfgoedwaarden is nagedacht. Het credo luidt: onbekend maakt onbemind. Zorg dus dat mensen over dit aspect gaan nadenken, door bijvoorbeeld de lokale kennis over erfgoedwaarden toegankelijk te maken en te delen. Inventariseer de erfgoedwaarden van het landschap en presenteer deze op een simpele en visueel aantrekkelijke manier via media. Organiseer bijeenkomsten voor inwoners en collega's uit andere gemeenten of bezoek de bijeenkomsten over energietransitie en vertel het verhaal van ons energielandschap door aan anderen – zodat de erfgoedwaarden meer en meer gezien worden als meekoppelkans bij planontwikkeling en een manier om een ontwerp te versterken.

Bewaak de kwaliteit

De kwaliteit van de uitvoering is gebaat bij adequaat toezicht. De opgaven en consequenties hiervan voor het landschap, onze gezondheid en woonplezier zijn zo groot dat iedere gemeente de capaciteit in huis zou moeten hebben om adequaat toezicht uit te kunnen oefenen. Ook hierbij hoort de erfgoedafdeling aan de lat te staan. Zo kan de gemeente ervoor zorgen dat de kwaliteit van de planvorming wordt gegarandeerd – ook als plannen anders worden uitgevoerd, vaak door onvoorziene omstandigheden, maar niet zelden uit kostenoverwegingen.

Voor handhaving zijn concrete afspraken van belang. De opname van inpassingsplannen in de vergunning – op detailniveau – verplicht initiatiefnemers om afspraken na te komen. Stel dus vooraf duidelijke eisen aan het detailniveau van het inpassingsplan en organiseer de handhaving op grootschalige ontwikkelingen in het landschap.

Kennis en menskracht

Grootschalige projecten met grote belangen en hoge investeringen worden dikwijls onder tijdsdruk gerealiseerd waardoor gemeenteambtenaren vaak het gevoel hebben te worden overvallen. Om toch goed op dit soort bouwinitiatieven in te kunnen spelen, moeten overheden en adviesbureaus voldoende kennis en menskracht in huis hebben om cultuurhistorie en ruimtelijke kwaliteit te bewaken.

In de praktijk is die kennis vaak onvoldoende aanwezig. Zo beschikken omgevingsdiensten – die in ieder geval

alle milieuvergunningen verstrekken maar veelal een uitgebreid pakket aan taken hebben – niet altijd over voldoende kennis van of binding met lokale gevoeligheden. Belangrijk is dus om in te zetten op kennisontwikkeling en opleiding van de betrokken afdelingen en diensten. Zo biedt de Omgevingsdienst IJmond een module 'cultuurhistorie en toezicht' aan tijdens de opleiding 'milieutoezichthouder'. Of denk aan het bijscholen van vergunningverleners.

Wettelijke kaders

De omgevingsvisie, het programma en het omgevingsplan zijn belangrijke instrumenten om sturing te geven aan energietransitieprojecten. Daarmee regelt de gemeente de plek, het gebruik, de omvang en de hoogte van installaties, maar ook de benodigde infrastructuur om de verkregen energie te transporteren en op te slaan.

Het Rijk en landschapsbeleid

De Rijksoverheid stelde zich tot voor kort op het standpunt dat de energietransitie decentraal geregeld kon en moest worden. Daarvoor zijn zogeheten Regionale Energiestrategieën (RES'sen) in het leven geroepen. De roep om meer centrale sturing op dit thema – onder meer door het College van Rijksadviseurs – heeft echter ook de politiek bereikt. Genoemde strategieën worden weliswaar nog steeds toegepast, maar in de Ontwerp Nationale Omgevingsvisie klinkt door dat het Rijk meer regie neemt en dat de aandacht voor het landschap groeit. Besloten is het rijksbeleid echter nog niet en hoe dit zich verder ontwikkelt is een zaak van lange adem.

Met de omgevingsvisie of een omgevingsprogramma kan de gemeenten de beleidsdoelen en kernwaarden van het landschap omschrijven. Dit maakt duidelijk waarom sommige plekken wel en andere niet geschikt zijn voor bepaalde projecten. Bovendien is het raadzaam om in het omgevingsplan voor deze grotere ingrepen procesregels op te nemen voor het aantrekken van externe advisering, en in deze regels de gestelde doelen en waarden te borgen. Zo'n onderbouwing vereenvoudigt de afweging door het college van burgemeester en wethouders bij de vergunningverlening. Dit kan door de verplichte gemeentelijke adviescommissie expliciet een taak te geven om te adviseren over de ruimtelijke consequenties van de opwekking van duurzame energie. Met een instellingsbesluit kan de gemeenteraad de samenstelling, rol en reikwijdte van de adviescommissie vastleggen.

‘Tijdelijk gebruik kan een uitstekende kortetermijnoplossing zijn, maar het is beter om een plan te maken voor de lange termijn’



‘In kleine dorpen zijn mensen zeer gehecht aan de kerk of de fabriek’

In de provincie Noord-Holland houden verschillende organisaties zich bezig met het herbestemmen van waardevolle monumentale gebouwen. Wij spraken met erfgoedexpert **Marrit van Zandbergen** van het Steunpunt en loods herbestemming monumenten **Peter Oussoren** van de provincie over hun ervaringen met dit onderwerp. Beiden kennen de kansen en bedreigingen van de erfgoedpraktijk van dichtbij.

Wat speelt er in Noord-Holland op het gebied van herbestemmen? *Marrit van Zandbergen:* “Vanuit het Steunpunt werken wij vooral beleidsmatig aan erfgoed. Op dit moment zijn wij bijvoorbeeld betrokken bij verschillende gemeentelijke kerkenvisies. Vaak vragen eigenaren van verbouwde kerken zich af waarom ze betrokken worden bij de kerkvisie: ‘Onze kerk is toch al verbouwd?’ Maar juist van hén kunnen we leren wat wel en niet werkt. We werken aan een netwerk van eigenaren van kerkgebouwen, deskundigen en de gemeente.” *Peter Oussoren:* “Ik zie ook veel kerken in mijn werk voor de provincie en wordt vaak gevraagd mee te denken als een potentiële eigenaar met een monument aan de slag gaat. We proberen meer duidelijkheid te verschaffen aan toekomstige gebruikers. Wat voor soort herbestemming lijkt haalbaar, gezien de huidige staat van onderhoud, de financiële potentie van het project en de speelruimte om het gebouw aan te passen?”

Wat is volgens jullie de grootste bedreiging voor herbestemmingsprojecten? *Peter Oussoren:* “De tijd tussen het eerste idee en de opening van het herbestemde object is vaak meer dan vijf jaar. Welke ondernemer wil zolang vooruit denken? Daar komt bij dat tussenoplossingen desastreus kunnen zijn. Ook bij tijdelijk gebruik gaan mensen altijd meteen sleutelen, timmeren en zagen. Tijdelijk gebruik kan een uitstekende kortetermijnoplossing zijn, maar het is beter om een plan te maken voor de lange termijn.” *Marrit van Zandbergen:* “Wat ik de grootste bedreiging vind is mismatch. Je kunt nog zo creatief zijn; als gebouw en programma niet voegen, kom je er niet uit. Dat gaat

altijd ten koste van de eigenaar én het monument.” *Peter Oussoren:* “Taxatie van erfgoed blijft ook een probleem. De herbestemmingskosten en de onzekerheidsfactor die de monumentale waarde met zich meebrengt vragen extra inzet en tijd van de investeerder. Hier zou je rekening mee moeten houden, maar taxateurs doen dat bijna nooit. Soms nemen zij in hun taxaties de mogelijke restauratiesubsidies alvast mee. Dat is een perverse prikkel. De kansen op een verkoop worden daardoor verkleind.” *Marrit van Zandbergen:* “Er valt veel winst te behalen met vooronderzoek. Investeerders moeten vroegtijdig advies inwinnen bij de gemeentelijke erfgoedexpert. Soms wordt dit contact pas gelegd als de plannen eigenlijk al rond zijn. Dan zijn er al veel kosten gemaakt, is er tijdsdruk en zijn sommige ontwerpkeuzes moeilijk terug te draaien. Meestal wordt er dan een compromis gesloten en dat is voor niemand optimaal.”

‘Erfgoed is een combinatie van beleid en bouwkunst’

Peter Oussoren: “Mee eens! Ik zou de grote monumentengemeenten adviseren om een eigen loods herbestemming aan te stellen. Die kan zorgen voor bijvoorbeeld interne afstemming met collega’s van erfgoed, economische zaken en vergunningen.” *Marrit van Zandbergen:* “En dan is de provinciale loods er vooral voor de kleinere gemeenten?” *Peter Oussoren:* “In kleine gemeenten en op het

platteland is veel leegstand. Daar is de economische waarde vaak gering, maar in de kleine dorpen hecht men veel waarde aan die oude kerk of fabriek. “Op het platteland ben je wel vaker te laat. De panden staan zo lang leeg dat verval op de loer ligt. Hier ligt voor mij een belangrijke taak, maar ook voor de gemeenten en het Steunpunt. Als we leegstand vroegtijdig signaleren kunnen we ook deze monumenten een tweede leven geven. Wachten tot de eigenaar in beweging komt is niet de beste strategie.”

Wat moet de gemeentelijke overheid beter doen?

Marrit van Zandbergen: “We horen vaak dat gemeenten slecht bereikbaar zijn en dat komt vooral door capaciteitsproblemen. De aandacht voor erfgoed is de afgelopen decennia gegroeid en daardoor is de werkdruk voor ambtenaren sterk toegenomen. “Daarnaast zijn er in ons vakgebied veel beleidsmatig geschoolde erfgoed-

specialisten, terwijl de bouwkundige collega’s moeilijker te vinden zijn. Dit is een gemis, want erfgoed is een combinatie van beleid en bouwkunst. Daarom ontwikkelen we nu bij het Steunpunt een praktische monumentencursus voor gemeentelijke toezichthouders. Ook op het vlak van duurzaamheid is naast beleidsmatige interventiviteit ook technische kennis nodig. Ik denk dat we daarin moeten investeren.”

Peter Oussoren: “Inderdaad moeten gemeenten investeren in hun personele bezetting. Naast een eigen loods herbestemming zouden bestuurders zelf meer initiatief mogen nemen op het gebied van herbestemming. Gemeenten kunnen erfgoed tijdelijk opkopen en ontwikkelen. Dan weegt het economisch gewin minder zwaar en kun je keuzes maken in het belang van het monument. Als je echt waarde hecht aan een gebouw, dan moet je je verantwoordelijkheid pakken.”



In de cacao- en chocoladefabriek Bensdorp werden niet zo lang geleden nog Brosrepen gemaakt. Nu is het gebouw herbestemd en onderdeel van een nieuwe stadswijk in Bussum.

Lessen uit de praktijk

Aan de herbestemming van monumenten gaan niet zelden complexe processen vooraf. De rol van de gemeente verschilt daarbij van handhaver tot verbinder en van adviseur tot financier. Om van de inmiddels opgedane ervaringen te leren interviewde het Steunpunt ambtenaren en direct betrokkenen bij 22 uiteenlopende Noord-Hollandse herbestemmingsprojecten. De voorlopige oogst leverde veel bruikbare tips en een prachtige fotoserie op.

Wees er op tijd bij

Door langdurige leegstand en achterstallig onderhoud krijgen de elementen makkelijk vrij spel, met soms onomkeerbare gevolgen voor een monument. Er zijn monumenteigenaren die ondanks de instandhoudingsplicht geen onderhoud plegen. Dat wil je voor zijn. Als gemeente is het daarom belangrijk om te weten wat er speelt. Hoe eerder (klein) onderhoud gepleegd wordt, hoe kansrijker de herbestemmingsopgave daardoor is. Zo'n opgave kan verstrikt raken in een complex krachtenveld van de lokale politiek, bewonersbelangen en de financiële situatie. Verleen als gemeente daarom hulp door vroegtijdig alle betrokken partijen om tafel te krijgen.

Betrek omwonenden

Probeer bijvoorbeeld mogelijk te maken dat geïnteresseerde buurtbewoners het gebouw voorafgaand aan de planvorming kunnen bezoeken en benader hen vervolgens persoonlijk om de plannen uit te leggen. Door te achterhalen wat zij vinden, kun je als gemeente bij de planvorming beter sturen op de kwaliteit voor de leefomgeving die ook omwonenden ten goede komt. Door frequent te informeren voorkom je daarnaast een negatieve sfeer en bezwaren. Het kan er zelfs voor zorgen dat criticasters zich uiteindelijk ontpoppen tot ambassadeurs.

Steek de koppen bij elkaar

Een succesvolle herbestemming heeft een positief effect op de hele omgeving – het levert de gemeente meer op dan het behoud van erfgoed alleen. Neem daarom als gemeente het voortouw en treed niet alleen op als bevoegd gezag, maar ook als overlegpartner. Ook als

De ruïne van een Duits logementsgebouw uit 1942 in Huisduinen kreeg een passende nieuwe bestemming door het Atlantikwall Centrum binnen het bestaande casco te bouwen.

de gemeente zelf geen eigenaar is. Ga op zoek naar een passende functie voor het pand, motiveer partijen en verbind die met elkaar.

Zorg ervoor dat het plan door het gemeentebestuur ondersteund wordt en blijft, en dat alle betrokken afdelingen het met elkaar tot een succes maken. Dat kan heel efficiënt. Bijvoorbeeld door een projectgroep op te richten waar de architect in een vroeg stadium met schetsen terecht kan en duidelijke voorwaarden en uitgangspunten kunnen worden meegegeven.

Gebruik de regelgeving

Het is ingewikkeld om een bestemmingsplan te wijzigen en de benodigde omgevingsvergunning voor elkaar te krijgen. Voorkom dat een plan daardoor jaren stil komt te liggen. Beweeg mee waar mogelijk: onderzoek welke zaken vergunningsvrij of met een ander soort vergunning uitgevoerd kunnen worden, zodat in ieder geval met de restauratie kan worden gestart. Stel duidelijke kaders op. Door vooraf een gebied goed te analyseren, kun je bijvoorbeeld inspelen op tijdelijke en mogelijke toekomstige functies. Combineer woon- of kantoorfuncties met publiek toegankelijke functies, zodat het monument waarin de gemeente investeert 'van iedereen' wordt.



Sluit compromissen en trek grenzen

Herbestemming vraagt vanwege de nieuwe functie en duurzaamheidsambities vaak veel van de bouwfysica. Met de huidige technieken wordt het makkelijker om de bijzondere waarden van het pand te behouden, zonder dat de bewoner het hele jaar door met een dikke wollen trui voor de openhaard hoeft te zitten.

Uit de interviews bleek dat er onbekendheid is over de rol die gemeenten kunnen spelen bij herbestemming van hun erfgoed. Om ambtenaren een duidelijk overzicht van deze mogelijkheden te geven en om herbestemming nog meer te stimuleren, heeft het Steunpunt samen met de Loods Herbestemming Monumenten de infographic 'Hulp bij Herbestemmen' ontwikkeld. Deze is beschikbaar op onze website.

Voor informatie over subsidies en crowdfunding ontwikkelde de provincie Noord-Holland de digitale 'Wegwijzer Monumenten' op haar website.

Maar als er een afweging gemaakt moet worden tussen monumentale waarden en functionele belangen, is het niet altijd mogelijk om iedereen tevreden te stellen. Je kunt wel altijd zorgvuldigheid betrachten. Bijvoorbeeld door in de gaten te houden dat het programma niet te groot wordt voor het monument.

Speel een rol bij de financiering

Als het een goed plan is – en de betrokken partijen voldoende kennis van zaken hebben – is het eenvoudiger geld te vinden. Een professionele herbestemmingspartij met geld en ervaring kan een lastige herbestemmingsopgave over de streep trekken. Maar ook particuliere initiatiefnemers met een heldere visie kunnen samen met een goede (restauratie)architect een haalbaar plan indienen. In dat geval kan de gemeente het proces bevorderen door adequate informatie aan te leveren over de beschikbare subsidies, fondsen en crowdfundingmogelijkheden.

Ondersteun de communicatie tussen initiatiefnemers en subsidieverleners. En kijk of de gemeente zelf kan investeren: het behoud van een gebouw kan een goed doel op zich zijn.



‘De trendlijnen moeten helpen om de eigenheid van de gemeente in de omgevingsvisie te borgen’

‘Wat zie ik als ik uit mijn raam kijk en wat wil ik vertellen?’

Wat kan een gebiedsbiografie betekenen voor de omgevingsvisie die alle gemeenten de komende tijd moeten opstellen? Een aantal gemeenten heeft inmiddels zo'n biografie laten maken, waarin het ontstaan en de kwaliteiten van een gebied in kaart zijn gebracht. Een gesprek met **Valesca van den Bergh** van de gemeente Stichtse Vecht en met **Fiona Carpentier Alting** van de gemeente De Fryske Marren over nut en noodzaak van het instrument.

Waarom hebben jullie een gebiedsbiografie laten opstellen? *Valesca van den Bergh:* “Stichtse Vecht heeft een grote cultuurhistorische rijkdom. We hebben trendlijnen op laten stellen door bureau SteenhuisMeurs, omdat we graag willen dat cultuurhistorie de basis vormt voor de omgevingsvisie. De trendlijnen beschrijven en verbeelden de ruimtelijke karakteristieken van Stichtse Vecht, de ondergrond en de toegevoegde lagen daarna. De trendlijnen moeten helpen om de eigenheid van de gemeente in de omgevingsvisie te borgen. Er komen veel ontwikkelingen op de gemeente af, zoals stedelijke en landschappelijke verduurzaming, en het is belangrijk om de identiteit, de eigenheid te behouden. De gemeente, maar ook de politiek, wilde beter inzicht in wat de unieke waarden zijn en wat nog onaangetast is. Wat moeten de ontwikkelluwe gebieden zijn en waar is meer ruimte voor ontwikkeling?”

“Voor het opstellen van de trendlijnen kon gebruik worden gemaakt van de verhaallijnen van Stichtse Vecht, die al eerder waren opgesteld. De thema's in de historische verhaallijnen hangen nauw samen met de ruimtelijke ordening en de ondergrond van Stichtse Vecht. De Vecht en zijn oeverwallen die hoog en droog gelegen waren bepaalden bijvoorbeeld waar mensen zich als eerste vestigden en waar de dorpen ontstonden. En de infrastructuurlijnen zijn niet los te zien van de ontwikkelingen van bijvoorbeeld industrie.”

Fiona Carpentier Alting: “We hebben met drie partijen de gebiedsbiografie laten opstellen: Bezoekerscentrum

Mar en Klif, gemeente Súdwest Fryslân en gemeente De Fryske Marren. In De Fryske Marren waren drie redenen voor het opstellen van de gebieds- of landschapsbiografie. Het was bedoeld als inspiratie voor bewoners en belangenverenigingen. Daar was ook echt behoefte aan. Het bezoekerscentrum Mar en Klif was daarom een van de opdrachtgevers. Mar en Klif is het bezoekerscentrum van het Nationaal Landschap Zuidwest Fryslân waar ook veel recreatieondernemers, waaronder boeren, gebruik van maken en die de verhalen over het landschap willen overbrengen bij het publiek.

“Daarnaast is de biografie bedoeld voor intern gebruik bij de gemeente. Bij verschillende afdelingen misten we een goede basis om nieuwe ontwikkelingen te

‘Inwoners willen graag meepraten over het karakter van hun dorp, en ze weten daar ook veel van’

kunnen inpassen in het landschap. In de praktijk gebruiken we de landschapsbiografie nu bij vergunningverlening, maar ook bij beheer. Tot slot hebben we de landschapsbiografie ook gemaakt voor de omgevingsvisie. Landschap wordt al snel gezien als bedreiging voor gebiedsontwikkeling waardoor het moeilijk is om landschappelijke waarden goed te verankeren in de omge-

Valesca van den Bergh is beleidsmedewerker erfgoed en duurzaamheid bij gemeente Stichtse Vecht. Zij was opdrachtgever van de ‘verhaal- en trendlijnen’, de gebiedsbiografie van de gemeente. Ze is nauw betrokken bij het opstellen van de omgevingsvisie.



vingsvisie. En dit terwijl we deze waarden juist willen inzetten als inspiratiebron. De landschapsbiografie is in een theater gepresenteerd aan een breed publiek. Hierbij is de raad ook uitgenodigd.”

Waarom kozen jullie voor deze opzet? *Valesca van den Bergh:* “De opzet van de gebiedsbiografie van Stichtse Vecht is gebaseerd op een narratief, de verhaallijn. De trendlijnen maken de ruimtelijke ontwikkeling herkenbaar en begrijpelijk en sluiten aan bij de opgaven die er liggen.

“Het in kaart brengen van de ondergrond vinden wij essentieel, juist voor toekomstig gebruik. De kaarten zijn in een geografisch informatiesysteem (GIS) gezet en het is mogelijk om de verschillende kaartlagen aan en uit te zetten. De kaarten zijn erg goed bruikbaar bij bijeenkomsten over de omgevingsvisie.

“Vanuit de trendlijnen zijn ook aanbevelingen gedaan

op andere terreinen, zoals economie en natuur. Dat hebben we gedaan om een meer integraal beeld voor de omgevingsvisie te krijgen om ook grote opgaven als duurzaamheids- of waterproblematiek niet uit het oog te verliezen.”

Fiona Carpentier Alting: “De opzet wordt medebepaald door het beoogde doel. De gebiedsbiografie van De Fryske Marren en Súdwest Fryslân is een feitelijke inventarisatie van het landschap. Centraal stond de vraag: wat zie ik als ik uit mijn raam kijk en wat wil ik vertellen? Omdat we de biografie ook willen gebruiken voor vergunningverlening en beheer, hebben we aangestuurd op een gedetailleerde inventarisatie en vastlegging ervan in GIS-kaarten. Alle 80.000 slootjes in de gemeente zijn gekarteerd, dat was echt monnikenwerk. We zien dit ook als een nulmeting: de huidige situatie van het landschap is in kaart gebracht, zodat we vanaf nu de veranderingen kunnen volgen en wegen.”

Gebiedsbiografie en omgevingsvisie

Een gebiedsbiografie vertelt waarom een gebied er uitziet zoals het er nu uitziet. Het is een rijk geïllustreerd verhaal dat vanuit verschillende invalshoeken inzicht geeft in de historische gelaagdheid van een gebied en eventueel kernkwaliteiten en toekomstmogelijkheden schetst. Een gebiedsbiografie kan heel verschillend van opzet zijn. De werkwijze kan gemeenten goed helpen bij het bepalen van een identiteit, eventueel in samenspraak met inwoners. Het idee is om bepalende cultuurhistorische kenmerken te benoemen die een bouwsteen kunnen vormen voor de ruimtelijke opgaven in gemeentelijke omgevingsvisies. Een aantal gemeenten werkt inmiddels volgens de werkwijze van de gebiedsbiografie.

Beide gemeenteambtenaren merken dat bestuurders vooral geïnteresseerd zijn in de verhalen die de identiteit van de gemeente illustreren, terwijl ambtenaren in hun dagelijkse werk meer hebben aan feitelijke kennis en kaarten.

Het opstellen van een gebiedsbiografie leent zich goed voor participatie. Hebben jullie bewoners en belangenverenigingen erbij betrokken? *Valesca van den Bergh:* “Bij het opstellen van de verhaallijnen hebben we veel partijen in het veld gehoord. Omdat de trendlijnen grotendeels zijn gebaseerd op de verhaallijnen zijn ze daarvoor niet weer uitgenodigd en hebben we gewerkt met een expertgroep. Later in het wordingsproces van de omgevingsvisie wordt het weer interessant voor bewoners om te participeren, want dan gaan we het hebben over de kernkwaliteiten en opgaven. “De erfgoedpartijen praten al wel mee over de om-

gevingsvisie. Voor de bewoners is de visie mogelijk te breed, maar ze kunnen wel veel inbrengen over de kernkwaliteiten. Met hen organiseren we gesprekken rond verschillende thema's. En we hebben een nieuwe tool: Maptionnaire, een op kaarten gebaseerd platform waarmee we meningen van inwoners verzamelen.”

Fiona Carpentier Alting: “De landschapsbiografie is een feitelijke inventarisatie, en participatie vonden we daarbij niet nodig. Een panel van gebiedskenners heeft ons hierbij geholpen. Bij de omgevingsvisie is wel sprake van participatie. We vroegen bewoners: ‘Wat vindt u van de huidige omgevingswaarden en waar vindt u dat we actie moeten ondernemen?’ De waarden van het landschap, de stilte en rust, schoon water, strand en bossen zijn veel genoemd. Met gastlessen en filmpjes zijn ook jongeren bereikt. Hun mening wijkt niet zoveel af van die van ouderen. Inwoners hechten veel waarde aan het hoe het nu is.”

Is de gebiedsbiografie geschikt gebleken om te koppelen aan de opgaven in de omgevingsvisie?

Valesca van den Bergh: “Jazeker. Het rapport van de trendlijnen kwam precies op het goede moment: toen het opstellen van de omgevingsvisie van start ging. De omgevingsvisie wordt op dit moment opgesteld. Er is een brede projectgroep geformeerd en tijdens ‘maakdagen’ hebben we naast de uitzonderlijke kwaliteiten ook de opgaven benoemd. De integrale belangenafweging tegenover de ruimtelijke opgaven zal in de omgevingsvisie plaatsvinden.

“De trendlijnen hebben inzichtelijk gemaakt dat we in Stichtse Vecht de langzame rivier de Vecht met dorpjes (kralensnoer) en een snelle Vecht van snelweg, spoorlijn en kanaal hebben. Bij de langzame Vecht is cultuurhistorie belangrijk en langs de snelle Vecht is meer ruimte voor transformatie, de energietransitie, woningbouw en bedrijvigheid. Dan zijn er nog de oostelijke en westelijke veenweidegebieden met beide een eigen

Fiona Carpentier Alting is landschapsarchitect en werkt bij de afdeling Ruimtelijke Ontwikkeling van gemeente De Fryske Marren als projectleider planvorming en omgevingsvisie.

karakter en vraagstukken. De trendlijnen lopen door alle gebieden heen en in de omgevingsvisie zal de focus meer liggen op de deelgebieden. Het is nog een opgave om de kernkwaliteiten op gebiedsniveau te formuleren.” *Fiona Carpentier Alting:* “De resultaten uit de gebiedsbiografie moeten nog een plek krijgen in de omgevingsvisie. Het is een drietrapsrakiet: de feitelijke inventarisatie is nu gedaan, dan komt de vertaling naar het beleid. Voordat het beleid wordt vastgesteld moet eerst de ambitie worden bepaald en bepaald worden hoe we omgaan met de waardering. Bij die waardering en de vertaling daarvan spelen ook participatie en bestuurlijke keuzes een rol. De eerste versie van de omgevingsvisie is gereed, nu zitten we in de tweede ronde en daarna zal de definitieve versie worden opgesteld.”

‘Alle 80.000 slootjes in de gemeente zijn gekarteerd, dat was echt monnikenwerk’

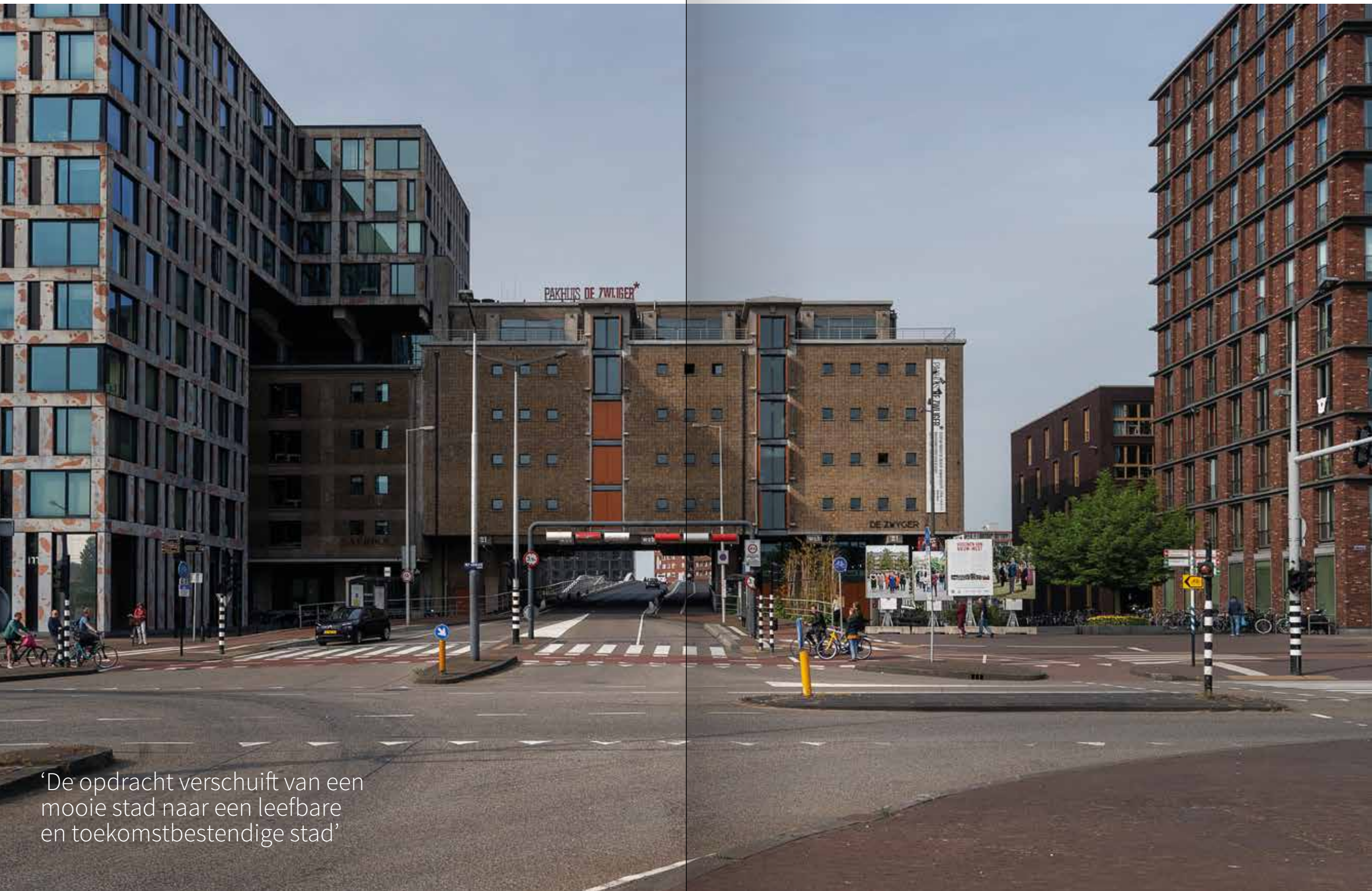
De gebiedsbiografie heeft bij beide gemeenten een verschillende opzet gekregen. Beide zijn goed werkbaar gebleken voor de doelen die jullie voor ogen hadden. Welke vervolgstappen zijn volgens jullie nog nodig?

Valesca van den Bergh: “We moeten nog een soort ‘sturingsregime’ bedenken voor ontwikkelingen in de Vechtzone, bijvoorbeeld om ervoor te zorgen dat deze niet dichtgroeit met stedelijke functies. Het is een populair gebied om te wonen. Het gevaar om identiteit te verliezen door te veel toe te staan ligt op de loer.”

Fiona Carpentier Alting: “Voor de omgevingsvisie moeten we de gedetailleerde inventarisatie vertalen naar gebiedskwaliteiten. Ook moeten we bepalen of we onderdelen in regels willen vatten of die alleen als inspiratiebron willen gebruiken. De kernkwaliteiten in de omgevingsvisie moeten duidelijk verwoord worden zodat de gemeentelijke identiteit en ambitie direct worden herkend. In het ene gebied zal het verkavelingspatroon ter inspiratie zijn voor ontwikkelingen, maar elders kan het zijn dat bijvoorbeeld een deel van de sloten wordt beschermd.

“Deze biografie vertelt het verhaal van het buitengebied en nu worden de biografieën van de dorpen beschreven. Het maken van het cultuurhistorisch raamwerk van de dorpen pakken we anders aan, met meer inwonersverhalen en meer participatie. Inwoners willen graag meepraten over het karakter van hun dorp en ze hebben daar ook veel kennis van. Dit vraagt dus om een heel andere aanpak dan de landschapsbiografie.”





‘De opdracht verschuift van een mooie stad naar een leefbare en toekomstbestendige stad’

‘Onafhankelijk advies geeft de beste garantie op kwaliteit’

De Commissie Ruimtelijke Kwaliteit van de gemeente Amsterdam adviseert zeven stadsdelen en de Omgevingsdienst Noordzeekanaalgebied over goede omgevingskwaliteit – zorgvuldige omgang met cultureel erfgoed is daarvan een belangrijk onderdeel. Amsterdam organiseert die advisering steeds meer integraal en transparant en bereidt zich daarmee voor op de Omgevingswet. We vroegen algemeen secretaris van de commissie **Paul Rosenberg** naar zijn visie op de toekomst van de kwaliteitsadviesing.

Wat verandert er voor de commissie door de Omgevingswet? “De regie op de omgevingskwaliteit van de gemeente is in Amsterdam in 2017 zo georganiseerd dat we die kunnen behouden na de invoering van de Omgevingswet. Maar na 2021 gaan we het voorlopige omgevingsplan – dat in feite een bundeling is van de oude bestemmingsplannen en gemeentelijke regelgeving – verder omvormen tot een modern omgevingsplan dat meer in de geest is van de Omgevingswet. Dat heeft onherroepelijk gevolgen voor de manier van werken en maakt het waarschijnlijk ook nodig de samenstelling en rol van de commissie opnieuw tegen het licht te houden.”

Gemeenten moeten straks een gemeentelijke adviescommissie instellen. Hoe kun je de advisering het beste inrichten? “Er is een grote mate van vrijheid om te kiezen waarvoor je deze commissie wilt inzetten. Maar als je de advisering minimaliseert, verschuift de zorg voor de leefomgeving al snel van het publiekrechtelijke domein naar het privaatrechtelijke domein. Dan rest voor de burger bij conflicten immers niets anders dan de gang naar de rechter. Je zadelt de burger daarmee dus op met toezicht op zijn eigen leefomgeving. De vraag die je moet stellen is of er bij de bevolking en het gemeentebestuur draagvlak is voor het behoud van erfgoed en ruimtelijke kenmerken van bepaalde plekken en gebieden. Als dat zo is moet je daar iets voor organiseren en onafhankelijk advies geeft dan de beste garantie op kwaliteit.”

Waarom onafhankelijk advies? “Dat hangt af van de mate van regie die je wilt voeren. Als de beoordeling van bouwplannen alleen ambtelijk gebeurt, loop je de kans dat de adviezen niet neutraal genoeg zijn – ambtenaren zijn immers rechtstreeks verantwoordelijk voor hun werk. Daarnaast worden ambtenaren die hun werk goed doen vanzelf onderdeel van het project waaraan ze werken. Van hen kun je niet vragen om onafhankelijk te blijven.

“Het onafhankelijke advies speelt een rol in de borging van het algemeen maatschappelijk belang. Als de waarde van een plek of gebied vraagt om een extra kwaliteits-toets heb je een commissie nodig die het bestuur van onafhankelijke adviezen kan voorzien. Het proces wordt er transparanter en toegankelijker van.”

‘Binnen het huidige beleid kunnen er zelfs zonnepanelen op het Paleis op de Dam liggen’

Hoe integraal kan de advisering over omgevingskwaliteit worden? “Het gevaar van integrale advisering – die veel domeinen bij elkaar brengt – is dat het abstractieniveau erg hoog wordt. Wij kiezen er tot nog toe voor om de taak van de Commissie Ruimtelijke Kwaliteit te beperken tot het ruimtelijke domein – stedenbouw, architectuur, landschap en monumenten. Duurzaamheid



Veel van de voormalige pakhuizen zijn herbestemd en maken onderdeel uit van de grote ruimtelijke ontwikkelingen in het Oostelijk Havengebied.

wordt een steeds belangrijker onderdeel daarvan. De opdracht verschuift van een ‘mooie stad’ naar een ‘leefbare en toekomstbestendige stad’. Wat je niet wil is dat die twee dingen tegenover elkaar komen te staan.”

Hoe kun je die twee dingen combineren? “Je kunt anticiperen op de vragen die op tafel komen. Zo heeft de commissie een kaart van de stad laten maken met daarop dakvlakken die geschikt zijn voor zonnepanelen, rekening houdend met erfgoedwaarde en zichtbaarheid. Het blijkt dat veel dakvlakken geschikt zijn. Een van de misvattingen is dat er niets mag op monumenten. Uit onderzoek blijkt dat er binnen het huidige beleid zelfs zonnepanelen op het Paleis op de Dam zouden kunnen liggen. En op de Hermitage liggen ze al.”

En moeten bij integrale advisering alle experts aan tafel zitten? “Onze Integrale Commissie is flexibel van samenstelling. Dat is een mooi model omdat je de expertise aan tafel kunt vragen die op dat moment nodig is.

De relatie tussen landschap en gebouwde omgeving vraagt bijvoorbeeld om een integrale benadering. In zo’n geval moet je een landschapsarchitect aan tafel hebben.”

Wie bepaalt de opdracht aan de gemeentelijke adviescommissie? “De gemeenteraad bepaalt waar de commissie over adviseert en hoe die is samengesteld. De Omgevingswet maakt in iedere gemeente een nieuwe verordening noodzakelijk. Het is verstandig om de raad een aantal modellen aan te reiken: voortzetting van het huidige systeem, uitbreiding met nieuwe taken, of juist minder gaan doen met de gemeentelijke adviescommissie. Dat is een politiek-bestuurlijk afweging.

“Je moet bij veel partijen informatie ophalen. Het is interessant hoe de omvorming van het omgevingsplan 2021 naar het omgevingsplan 2029 eruit gaat zien. Hoe houd je tijdens dat proces het idee van de Omgevingswet in leven? De wet heeft grote ambities op het vlak van initiatiefrijke ruimtelijke ordening – houd dat idee vast en wees niet bang om oude dingen los te laten.”

Oppepper

Henk Wijkhuizen, wethouder Monumenten van de gemeente Bloemendaal

Wie aan Bloemendaal denkt, denkt niet meteen aan archeologie. Eerder aan de duinen. Dagjesmensen komen vooral voor het natuurschoon van het Nationaal Park Kennemerland, en voor de vele landgoederen. De inwoners van Bloemendaal hebben daarnaast veel belangstelling voor het jongere monumentale erfgoed zoals de prachtige Jugendstil-villa's. Daarbij zijn we als gemeente gelukkig met de vele vrijwilligers in de Stichting Ons Bloemendaal. Weinigen weten echter dat Bloemendaal ook rijk is aan archeologie. De gemeente focust op dit moment meer op monumenten; archeologie heeft geen prioriteit. Jammer, want Bloemendaal heeft belangrijke vindplaatsen, zoals het vroegmiddeleeuwse Groot Olmen.

De ontdekking van Groot Olmen was een gevolg van natuurontwikkeling. De duinen werden afgeplagd om te zorgen voor een natuurlijker, stuivend duin. Door dat stuiven kwamen er grondverkleuringen tevoorschijn. Dat bleken archeologische sporen van een boerennederzetting van meer dan duizend jaar geleden. Op de ontdekking volgde een grote opgraving. Fascinerend, je ziet dan echt in wat voor huizen de mensen hier in de vroege middeleeuwen leefden en welke spullen ze gebruikten.

Groot Olmen heeft veel inzicht opgeleverd in de bewoning van het duingebied in die periode. Dergelijke grootschalige opgravingen zijn er elders nauwelijks geweest. Helaas is er voor het grote publiek nog te weinig terug te vinden over de resultaten van het onderzoek en over de rest van het archeologische erfgoed in de gemeente. Met meer expositieruimte op diverse locaties rondom het Duingebied zou

je al een grotere aandacht kunnen genereren. De belangstelling voor archeologie in Bloemendaal kan nog wel een oppepper gebruiken!

Gelukkig leeft erfgoed en archeologie tegenwoordig ook bij de natuurbeheerders van PWN, Staatsbosbeheer en Natuurmonumenten. Het vormt standaard onderdeel van de beheerplannen en er zijn zelfs speciale medewerkers voor cultureel erfgoed. Ook in excursies krijgt het aandacht. Ik zou het leuk vinden om het nog wat grootser aan te pakken. Met een wandelapp op je telefoon bijvoorbeeld waarbij je al wandelend door de duinen wordt bijgepraat over de lange en rijke geschiedenis van het duingebied. Meer informatie over de archeologische schatten in het duingebied zorgt ervoor dat het onderwerp gaat leven. En dat betekent ook dat de zorg voor archeologie toeneemt.

Archeologie en geschiedenis zitten bij mij in de genen. Ik heb er altijd een levendige belangstelling voor gehad, net zoals voor natuur. Destijds overwoog ik om archeologie te gaan studeren maar uiteindelijk werd het politicologie. Vooral de Bataafse Republiek heeft mijn interesse. Wist je dat ze in die periode probeerden het duingebied voor landbouw te ontginnen? Zelfs daarvan kun je de sporen nog terug vinden in het landschap rond Bloemendaal, geweldig toch? Net zoals elders, blijft het lastig om de jeugd erbij te betrekken. Toch is er genoeg elan bij de jeugd; kijk maar hoe ze te hoop lopen voor het klimaat. Het zou fantastisch zijn als we dat enthousiasme kunnen aanboren voor



archeologie. In Bloemendaal hebben amateur-archeologen wel eens voorlichting op scholen gegeven. Dan zie je dat het begint te leven – en zelf meekijken bij veldwerk is helemaal fantastisch.

Bovendien weet je dat als je kinderen over het verleden vertelt, ze hun kennis en passie ook weer doorgeven. Niet alleen later aan hun kinderen, maar ook nu al aan hun ouders en grootouders. Vrijwilligers met ideeën om de archeologie meer over het voetlicht te krijgen, kunnen bij mij rekenen op een gewillig oor – dat soort initiatieven faciliteer ik graag!

Groot Olmen in het Zuidelijk Duingebied nabij Bloemendaal is een belangrijke archeologische vindplaats – in 2006 en 2007 vonden er grootschalige opgravingen plaats.

Deze tekst is eerder gepubliceerd in
SCHATRIJK Zuidelijk Duingebied



‘De vraag is hoe
3D-printen zich
verhoudt tot de
authenticiteit van
een monument’

Wat doet het Erfgoedteam?

Het Erfgoedteam is opgericht in 2017 en vast onderdeel van het Steunpunt Monumenten & Archeologie Noord-Holland. Het team heeft een wisselende samenstelling van adviseurs en (erfgoed)ambtenaren met als doel actuele erfgoedthema's te bespreken tijdens bijeenkomsten en excursies. De verslagen van de bijeenkomsten worden op de website van het Steunpunt gepubliceerd zodat alle Noord-Hollandse gemeenten er kennis van kunnen nemen.

1

Drieluik herbestemming en toekomst religieus erfgoed (voorjaar 2018)

Thema | Behoud en toekomst van kerken gaat niet alleen over de gebouwen en hun interieur, maar ook over de ondergrond in en rond kerken, al dan niet beschermd als monument.

Inhoud | Het thema is in drie bijeenkomsten besproken.

De eerste ging over het spanningsveld tussen het behoud van kerkinterieurs en nieuwe functies. De tweede over dilemma's van kerkbestuurders. De slotbijeenkomst ging over het belang van een gemeentelijke visie. Aan bod kwamen een goed voorbeeld van de gemeente Utrecht, en de rol van de gemeente bij het beheer van begraafplaatsen, zoals de Portugees-Israëlitische begraafplaats Beth Haim in Ouder-Amstel.

Effect | Doel was om ambtenaren bewust te maken van de vraagstukken rond religieus erfgoed. Het drieluik liep vooruit op het programma 'Kerkensies' van het Rijk en was een van de aanleidingen voor het symposium 'Toekomst religieus erfgoed' (september 2019), georganiseerd door de provincie, i.s.m. de RCE en het Steunpunt.

2

Zonnepanelen op monumenten en in beschermde gezichten (winter 2018)

Thema | Wat zijn de gevolgen van het plaatsen van zonnepanelen op monumenten en panden in beschermde stads- of dorpsgezichten?

Inhoud | Drie casussen zijn besproken: uit Hilversum (Tuinwijk Oost van de architect W.M. Dudok), Enkhuizen (panden in het beschermde stadsgezicht) en Schagen (Christoforuskerk met leien dakbedekking). Conclusies: zonnepanelen zijn slechts één van de oplossingen voor het verduurzamen van panden en gemeenten dienen vanaf het begin bij de procesbegeleiding betrokken te zijn. Een alternatief om monumentale daken te ontzien is het oprichten van energiecollectieven elders. De vervolgbijeenkomst draaide om het belang van samenwerking tussen gemeenten en lokale energiecollectieven en de impact die een gezamenlijke aanpak kan hebben op de duurzaamheidsambitie.

Effect | 'Zonnepanelen' was een van de vele onderwerpen die aanleiding gaven tot het Duurzaam Erfgoed Congres 2019 'Van Gouden Eeuw naar Groene Eeuw', georganiseerd door de provincie i.s.m. de Groene Grachten, BOEi en het Steunpunt.

3

Waardering en bescherming van naoorlogs erfgoed: wederopbouw en post '65 (2017 – 2020)

Thema | Wat is behoudenswaard aan de naoorlogse woningvoorraad? En met welke beleidsinstrumenten kunnen de cultuurhistorische waarden van dit jonge erfgoed het beste geborgd worden?

Inhoud | Tijdens meerdere bijeenkomsten kwam onder meer een casus uit Enkhuizen langs, waarbij aan de hand van de erfgoedverordening en het bestemmingsplan de vraag aan de orde kwam hoe de kwaliteit gewaarborgd kon worden van drie typisch naoorlogse complexen in de oude binnenstad. De beleidsstukken werden vergeleken met het beschermingsinstrumentarium van grotere gemeenten en de RCE voor naoorlogs erfgoed. De vervolgbijeenkomst over architectuur uit de periode 1965-1990 (post '65) maakte duidelijk hoe het waarderen en aanwijzen van die gebouwen wezenlijk andere vragen oproept dan voor vroegere perioden.

Effect | Sinds de oprichting van het Steunpunt loopt dit onderwerp als een rode draad door de bijeenkomsten van het Erfgoedteam. Zo staat in 2020 het thema 'verduurzamen van wederopbouwoningen, met behoud van cultuurhistorische waarden', op het programma.

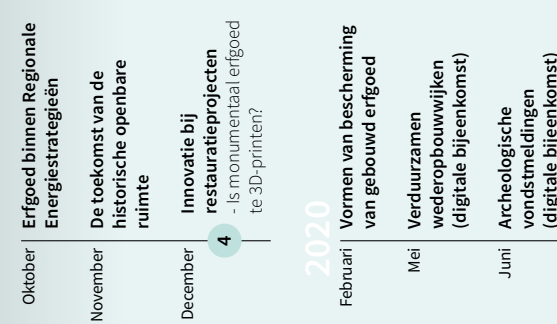
4

Innovatie bij restauratieprojecten (2018 – 2019)

Thema | Het scannen van gebouwen levert waardevolle informatie op voor restauratiewerkzaamheden en is daarom een veelbelovend hulpmiddel voor de restauratiewereld. Bij een andere techniek, het 3D-printen, die het bijvoorbeeld mogelijk maakt om gevelornamenten te printen, is dit nog maar de vraag.

Inhoud | Centraal stond in hoeverre er bij 3D-printen historische waarden verloren gaan en hoe vernieuwing van materiaal zich verhoudt tot de authenticiteit van een monument. Zo werd een geprint gevelornament voor een woning in het beschermde stadsgezicht van Haarlem getoond tijdens een rondleiding door het bouwlab van 3DMZ (3D Makers Zone). De meningen van de aanwezigen over de toepasbaarheid liepen uiteen. De machine kan wellicht een deel van het productieproces op zich nemen, maar kan niet zonder finishing touch nodig van de steenhouwer.

Effect | Nieuwe technieken zullen de komende jaren verder ontwikkelen. Over de toepasbaarheid bij restauraties moeten de monumentenambtenaren en vergunningverleners nog een standpunt innemen.



Kijk voor toekomstige Erfgoedteam-bijeenkomsten op onze website steunpunterfgoednh.nl/bijeenkomsten

Het historisch geweten van de gemeente

Erfgoedverenigingen zijn het historisch geweten van de gemeente en een belangrijke bron van lokale kennis. De wijze waarop de samenwerking tussen gemeenten en erfgoedverenigingen is vormgegeven verschilt sterk. Vier voorbeelden uit Noord-Holland.



Lisa Constant van de gemeente Zaanstad en voorzitter Ron Kiburg van vereniging Zaans Erfgoed aan het Papenpad, illustratief voor de samenwerking bij de totstandkoming van een gemeentelijke visie op Zaanse linten, dijken en paden.

Vereniging Zaans Erfgoed

De Vereniging Zaans Erfgoed is een grote vereniging met enthousiaste vrijwilligers. De erfgoedafdeling van de gemeente Zaanstad maakt veel gebruik van de kennis van de vereniging. “Zij zijn de ogen en oren van de stad”, zegt Lisa Constant, Netwerkontwikkelaar Erfgoed en Monumenten van de gemeente. “Wij zijn met een klein team, maar Zaanstad heeft veel erfgoed. We kunnen dus wel wat hulp gebruiken. De vereniging heeft veel liefde voor de stad en ze weten alles.” Ze voegt eraan toe dat de samenwerking zo goed verloopt omdat de lijnen kort zijn en beide partijen er belang bij hebben elkaar te helpen. In 2014 sloten de gemeente en de vereniging een convenant met werkafspraken. Eens in de zes weken overleggen de erfgoedambtenaar en enkele leden van de vereniging en twee keer per jaar schuift ook de wethouder aan. Zo is er voortdurend contact over lopende zaken en kan de gemeente in een vroeg stadium de Vereniging Zaans Erfgoed op de hoogte brengen van de jongste ontwikkelingen. De gemeente informeert over zaken als gebiedsontwikkeling waar erfgoed in het geding is of over beleidsstukken. De vereniging op haar beurt draagt bijvoorbeeld nog aan te wijzen monumenten voor en aandacht de gemeente op monumenten die er slecht bij staan.

Beeldbank met foto's

De gemeente betreft de Vereniging Zaans Erfgoed bij het opstellen van beleid, zoals de erfgoedstrategie of de visie ‘Linten, dijken en paden’. Momenteel is de gemeente bezig het naoorlogse erfgoed te inventariseren. Er is dan echt sprake van samenwerking. De vereniging droeg op basis van locatiebezoek en archiefonderzoek tien panden voor. De gemeente gaf een cursus voor het maken van ‘redengevende omschrijvingen’. De vereniging begint met het opstellen van een redengevende omschrijving en de gemeente completeert deze en zorgt dat ze voldoet aan het gemeentelijke beleid. De vereniging beschikt over een omvangrijke kennisbank en de gemeente doet regelmatig een beroep op die informatie en de beeldbank met foto's. De Vereniging Zaans Erfgoed draagt een burgerlid voor voor de Welstands- en monumentencommissie.

Van Vollenhoveprijs

Een van de kwesties die de Vereniging Zaans Erfgoed onlangs heeft geagendeerd is de visie voor de Westzijde, een historische structuur langs de Zaan. De vereniging inventariseerde vervolgens de panden en samen met de gemeente worden hierna richtlijnen opgesteld voor planontwikkelingen. Ook leverde de erfgoedvereniging een belangrijke bijdrage aan het behouden van de Zandijkkerk. Ze wist de gemeente te overtuigen om de kerk tot monument aan te wijzen en Stadsherstel Amsterdam om het pand te kopen. Nu is het een woongebouw. Lisa Constant: "Vorig jaar heeft de Vereniging Zaans Erfgoed de Zandijkkerk aangemeld voor de Van Vollenhoveprijs, een prijs voor organisaties die een monumentaal pand hebben herbestemd. De vereniging was een van de winnaars van de prijs, die ging naar organisaties die monumentale panden herbestemmen. Een mooie waardering voor de inzet van de Vereniging Zaans Erfgoed."

organisaties al in een vroeg stadium op de hoogte van ontwikkelingen en kunnen ze al eventuele bezwaren aankaarten. Naast het Amsterdams erfgoedoverleg organiseren de verenigingen ook iedere twee jaar een symposium om met deskundigen over landelijke erfgoedkwesties te discussiëren. Anette van Dijk, beleidsadviseur Monumenten en Archeologie: "Wij hebben er als gemeente profijt van. We horen wat er speelt bij de erfgoedverenigingen en wij kunnen vragen over beleid meteen beantwoorden. Alle erfgoedverenigingen zitten tegelijk aan tafel."

Zes weken bezwaartijd

Los van het erfgoedoverleg betreft de gemeente de erfgoedverenigingen bij het opstellen van beleid, zoals de Erfgoedagenda. Monumenten en Archeologie maakt zelf cultuurhistorische verkenningen en presenteert die daarna aan de erfgoedverenigingen.

Amsterdams Erfgoedoverleg

Amsterdam heeft talrijke erfgoedverenigingen die zich bezighouden met uiteenlopende erfgoedaspecten en periodes. De verenigingen overleggen iedere vier à zes weken met elkaar tijdens het Amsterdams erfgoedoverleg. Hierin bespreken de erfgoedorganisaties actualiteiten en trends in de stad. De afdeling Monumenten en archeologie van de gemeente Amsterdam stelt voor dit overleg vergaderfaciliteiten ter beschikking. Ook schuift altijd een medewerker van Monumenten en Archeologie aan bij het overleg. Naast actuele zaken staan onder meer nieuwe monumentaanvragen op de agenda.

Kadeherstel

Lastige kwesties komen ook aanbod. De medewerker Monumenten en Archeologie kan deze dan direct toelichten of onderzoeken. Soms geeft een ambtenaar een presentatie over een actuele kwestie. Recent speelden bijvoorbeeld het kadeherstel en de ontwikkelingen op het Binnengasthuisterrein. Ook partijen van buiten de gemeente zoals projectontwikkelaars komen langs om hun projecten toe te lichten.

Door deze overlegstructuur zijn de erfgoed-

Kadeherstel in Amsterdam is een actuele kwestie die door een medewerker van Monumenten en Archeologie in het Amsterdams Erfgoedoverleg is ingebracht.

De erfgoedverenigingen hebben binnen het vergunningentraject geen adviserende rol. "De commissie ruimtelijke kwaliteit oordeelt over de vergunningaanvraag en daar is de historische expertise goed vertegenwoordigd. Als verenigingen het niet eens zijn met een advies is er altijd zes weken de tijd om bezwaar in te dienen", licht Anette van Dijk toe. De erfgoedverenigingen weten erfgoed op de bestuurlijke agenda te zetten. Zo hebben ze de bescherming van monumentale wandkunst en historische winkelpuien op de bestuurlijke agenda gekregen. En het is aan de erfgoedverenigingen te danken dat er enkele jaren geleden een behoorlijk bedrag projectgeld is gereserveerd voor monumenten. "Deze zaken tonen aan hoe vruchtbaar de kennisuitwisseling tussen ambtelijke en maatschappelijke organisaties tijdens het Amsterdam erfgoedoverleg kan zijn", zegt Anette van Dijk tevreden.

Vereniging Oud Enkhuizen

Enkhuizen is een kleine gemeente met veel monumenten en een monumentaal stadsgezicht. Van oudsher is er overleg tussen de gemeente en Vereniging Oud Enkhuizen. "We zijn blij met de samenwerking met de erfgoedvereniging", vertelt Hans Groot, medewerker vergunningen van de SED organisatie. "We zijn maar een kleine gemeente en maken graag gebruik van hun kennis en tijd. Voor ons werkt dat heel goed."

Inventarisatie van winkelpuien

Het overleg tussen de gemeente en de vereniging is niet geformaliseerd. Vereniging Oud Enkhuizen en de erfgoedambtenaar van de gemeente hebben regelmatig contact. De gemeente Enkhuizen maakt vaak gebruik van historische foto's van de vereniging, archiefstukken of onderzoeken die de



vereniging heeft uitgevoerd. Ook agendeert de vereniging kwesties, zoals het ontwikkelen van beleid voor zonnepanelen in het beschermde stadsgezicht of de inventarisatie van winkelpuien in de Westerstraat. In het laatste geval is er sprake van een samenwerking: de vereniging verzorgt de inventarisatie en beschrijving van de winkelpuien, daarna is de gemeente aan zet om op basis hiervan beleid te ontwikkelen. De gemeente betreft de erfgoedvereniging bij het opstellen van beleid, nodigt haar uit voor overleg en brengt de erfgoedvereniging op de hoogte van actuele ontwikkelingen. Momenteel wordt nagedacht over hoe de samenwerking met de erfgoedvereniging formeel kan worden opgenomen in het gemeentelijk erfgoedbeleid.

Toehoorder

Anders dan in de meeste gemeenten heeft de vereniging Oud Enkhuizen een actieve maar informele rol bij monumentaanvragen. Het voordeel is dat de vereniging op tijd bij de plannen betrokken is en de gemeente gebruik kan maken van haar kennis. De gemeente en de erfgoedcommissie zijn niet gedwongen het advies op te volgen. De voorzitter van de vereniging is meestal als toehoorder aanwezig bij het erfgoedoverleg waarin vergunningaanvragen voor monumenten worden beoordeeld. Hij kan de historie van casussen toelichten als dat nodig blijkt. Daarnaast stelt een bouwhistoricus van de erfgoedvereniging bouwhistorische onderzoeken voor monumenten op. Hij doet dit uitgebreid; hij bezoekt de panden, maakt foto's en doet onderzoek in het archief. Voor de gemeente zijn het zeer bruikbare stukken. Hans Groot adviseert mensen die een monument kopen namelijk altijd om een bouwhistorisch onderzoek op te laten stellen. "Als mensen het verhaal van hun pand kennen en kunnen lezen hoe oud hun pand is, worden ze enthousiast."

Erfgoedverenigingen in Bloemendaal

Bloemendaal heeft twee erfgoedverenigingen: Stichting Ons Bloemendaal en de Historische Vereniging Heemstede en Bennebroek. Zo'n twaalf jaar geleden is in de gemeente de aandacht voor monumenten versterkt, naar aan-

leiding van een unaniem aangenomen motie van GroenLinks. Daartoe werd onder meer het contact met de erfgoedverenigingen versterkt. De samenwerking is niet formeel vastgelegd, maar er is wel regelmatig contact. Paul Schaapman, erfgoedadviseur bij de gemeente Bloemendaal: "Het loopt goed op deze wijze. Als je het gaat formaliseren lever je flexibiliteit in. De bestuursleden van de verenigingen handelen professioneel. We hebben hetzelfde belang, namelijk om goed te zorgen voor het cultureel erfgoed. We weten elkaar te vinden." De erfgoedverenigingen nemen regelmatig ook zelf het initiatief voor een gesprek met de wethouder.

Aandacht

Het contact verloopt meestal via de voorzitter of de secretaris van de verenigingen. De erfgoedverenigingen nodigen de erfgoedambtenaar uit voor ledenvergaderingen. Ze weten hem te vinden bij vragen over bepaalde dossiers en zijn goed op de hoogte van wat er speelt in de gemeente. Ze wijzen de erfgoedambtenaar bijvoorbeeld op monumenten met achterstallig onderhoud of monumenten die niet vakkundig worden gerestaureerd. De verenigingen weten zaken bij de gemeente onder de aandacht te brengen zoals de snel verdwijnende naorlogse architectuur of schoolgebouwen uit het interbellum.

Straatnamencommissie

De gemeente benadert de erfgoedverenigingen bij het aanwijzen van monumenten, het opstellen van de cultuurhistorische waardenkaart en heeft ze zitting gegeven in de straatnamencommissie. Als er een lastig project is, worden de verenigingen daar tijdig van op de hoogte gebracht. Ze dienen weleens zienswijzen in of maken bezwaar tegen een besluit van de gemeente, maar dat komt niet veel voor. De verenigingen hebben veel historische kennis. "Mensen met vragen over de geschiedenis van hun woning verwijs ik wel eens door naar de erfgoedverenigingen. Als enige erfgoedambtenaar van de gemeente Bloemendaal heb ik veel aan de steun van de verenigingen. En andersom help ik hen ook graag. We doen alles in het belang van ons erfgoed", aldus Paul Schaapman.

Colofon

ode is een uitgave van het Steunpunt Monumenten & Archeologie Noord-Holland

voorjaar 2020

Redactie
Reinier Mees, Primo Reh, Dorine van Hoogstraten

Redactieadvies
Nico Zimmermann

Eindredactie
Maarten Ettema

Ontwerp en vormgeving
Els Zweerink

Fotografie
Els Zweerink

Druk
Drukkerij de Bij

Beeldverantwoording
Els Zweerink: p. 17-20, 23, 36-37, 39-40, 42-43, 45, 47, 52, 55, **Nico Zimmermann**: Cover, **Ossip van Duivenbode**: p. 2-3, 30-31, 33, 35, 58-59, **Henk de Visser**: p. 6, **Daniel Nicolas**: p. 9-10, 12-13, 27-28, **Chiel van Diest**: p. 14, **Primo Reh**: p. 48-49

Beeldspreads
p. 2-3: **Vuurtoreneiland – Durgerdam**
p. 12-13: **Stolpboerderij – Oterleek**
p. 18-19: **Landgoed Zonnestraal – Hilversum**
p. 30-31: **Ringersfabriek – Alkmaar**
p. 36-37: **Goudestein – Maarssen**
p. 42-43: **Pakhuis de Zwijger en Jan Schaeferbrug – Amsterdam**
p. 48-49: **Molen de Paauw – Assendelft**
p. 58-59: **Cultuurkoepel – Heiloo**

Over de auteurs
Rosanne Bruinsma is adviseur erfgoed en coördineert binnen het Steunpunt met name de projecten rond de thema's Duurzaamheid en Stolpen.

Monica Dütting is senior adviseur archeologie en coördineert voor het Steunpunt namens Stichting NMF de programmaonderdelen Omgevingswet, Cultuurlandschap en Archeologie.

Dorine van Hoogstraten leidt het Steunpunt namens MOOI Noord-Holland en is als beleidsadviseur cultuurhistorie en ruimtelijke ordening inhoudelijk betrokken bij diverse erfgoedprojecten.

Ana van der Mark coördineert als adviseur monumenten en cultuurhistorie binnen het Steunpunt het Erfgoedteam, een denktank voor actuele vraagstukken rondom erfgoed.

Reinier Mees is adviseur erfgoed. Als programmacoördinator is hij verantwoordelijk voor het programmaonderdeel Gebouwd Erfgoed.

Primo Reh is communicatieadviseur van het Steunpunt en organiseert als projectmedewerker erfgoed daarnaast diverse erfgoedprojecten.

Freek Schmidt is hoofddocent en plaatsvervangend leerstoelhouder Architectuurgeschiedenis en Erfgoedstudies aan de Vrije Universiteit Amsterdam en adviseur bij MOOI Noord-Holland.

Henk Wijkhuizen is wethouder (D66) in de gemeente Bloemendaal, met in zijn portefeuille onder andere de invoering van de Omgevingswet, Energietransitie en Monumenten.

Marrit van Zandbergen is verantwoordelijk voor de coördinatie van de Steunpunt-taken en verzorgt als beleidsadviseur erfgoed activiteiten binnen het thema Gebouwd Erfgoed.

Jeroen Zomer is beleidsadviseur landschap en cultuurhistorie. Als programmacoördinator is hij verantwoordelijk voor het programmaonderdeel Cultuurlandschap.

Kim Zweerink is beleidsadviseur erfgoed. Als programmacoördinator is zij verantwoordelijk voor het programmaonderdeel Erfgoed in de Omgevingswet.

ode is een **ode aan** het Noord-Hollandse erfgoed. ode aan de mensen die onze provincie maakten tot wat zij is. **ode aan** de mensen die erfgoed een duurzame toekomst geven. **ode aan** mensen met een erfgoedhart: zij die onderzoeken, opgraven, verhalen vertellen, beleid maken, inspecteren, restaureren, onderhoud plegen, herbestemmen, ontwerpen, beslissen, financieren, vergunnen.

ode is een tijdschrift voor medewerkers en bestuurders van Noord-Hollandse gemeenten en de provincie, en voor iedereen die benieuwd is naar de rol van de diverse overheden binnen de erfgoedzorg. **ode** biedt inspiratie voor het dagelijkse erfgoedwerk met verhalen, interviews en goede voorbeelden uit de rijke voorraad Noord-Hollands erfgoed. **ode** laat zien hoe erfgoed goede omgevingskwaliteit biedt.

De productie van dit tijdschrift is CO₂-neutraal uitgevoerd. Er is gebruik gemaakt van gerecycleerd papier en door een wikkel te gebruiken is het verpakkingsmateriaal tot het minimum beperkt.

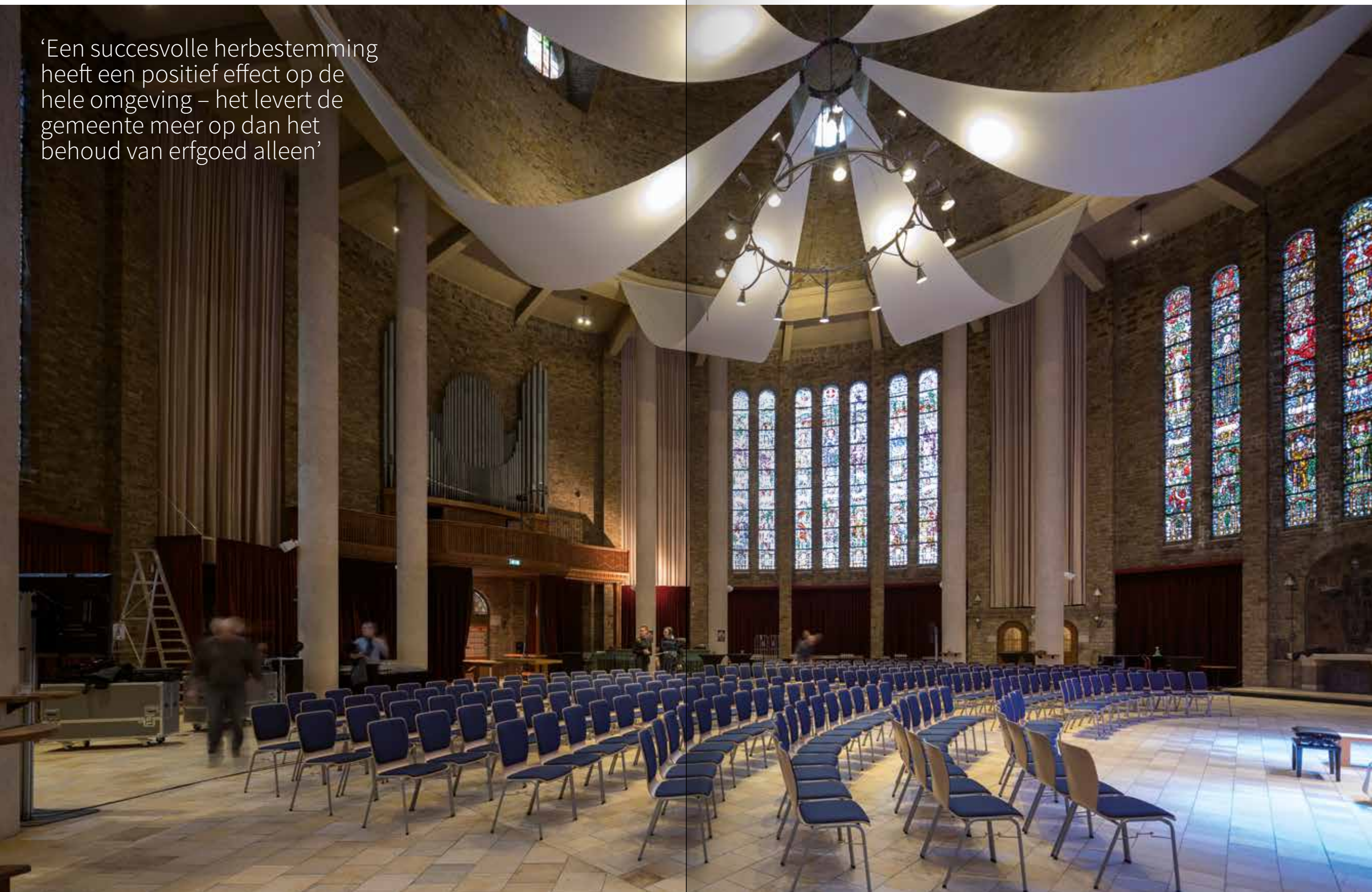
Steunpunt Monumenten & Archeologie Noord-Holland Het Steunpunt is een vraagbaak voor Noord-Hollandse gemeenten. Het Steunpunt biedt kennis over monumenten, archeologie, herbestemming, cultuurlandschap en de Omgevingswet. Het Steunpunt is een platform om te netwerken, het biedt inspiratie door middel van goede voorbeelden en instrumenten om cultuurhistorie in de ruimtelijke ordening te verankeren. Het Steunpunt is een samenwerkingsverband tussen MOOI Noord-Holland en Stichting NMF en wordt mogelijk gemaakt door provincie Noord-Holland en de RCE.



MOOI
NOORD-
HOLLAND
ADVISEURS
OMGEVINGSKWALITEIT



‘Een succesvolle herbestemming heeft een positief effect op de hele omgeving – het levert de gemeente meer op dan het behoud van erfgoed alleen’





Steunpunt
Monumenten
& Archeologie
Noord-Holland