

ode

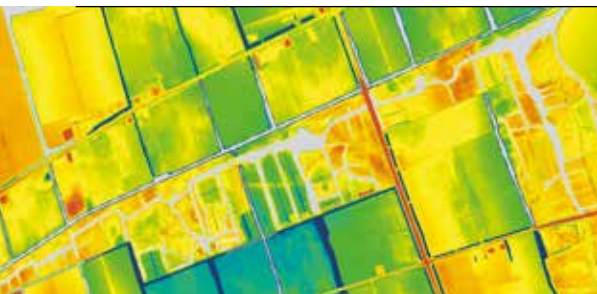
omgevingskwaliteit door erfgoed







Noord-Holland is een provincie vol contrasten: dichtbebouwd en dichtbevolkt met een hoge dynamiek, maar ook met heidevelden, duinen, veengronden, polders en dijken



08 | **Hans Renes | Naar een rijker, diverser en mooier landschap**

Het landschap als dynamisch erfgoed



26 | **In de bres voor oud beton**

Op zoek naar een nieuw verhaal voor de Atlantikwall



38 | **Zet alle stolpen op de kaart**

De Noord-Hollandse waarderingskaart voor stolpboerderijen



46 | **Een leefbare gemeente koestert haar groene monumenten**

De waarde van groen erfgoed en het beleid van gemeenten



60 | **LET OP: omgeving monument**

Wetgeving en handreiking over monument in zijn context

-
- 07 | Cultuurlandschap in een dynamische provincie**
Voorwoord Zita Pels, gedeputeerde Cultuur, provincie Noord-Holland
- 15 | Landschapslezen**
Column Dorine van Hoogstraten
- 16 | ‘Met de Monitor kun je het beleid volgen - wordt het uitgevoerd? Werkt het?’**
In gesprek met Henk Alkemade
- 20 | ‘Blijf in verbinding met het landschap’**
In gesprek met vier regiomanagers van de provincie Noord-Holland
- 22 | De kwestie | Wel/niet bouwen in het cultuurlandschap**
Henk Baas en Jelle Beemsterboer, wethouder Ruimte en Wonen, gemeente Schagen, denken daar verschillend over
- 30 | ‘Monumenten zijn het beste af met hun oorspronkelijke bestemming’**
In gesprek met Klaas Telgenhof
- 32 | ‘Een bouwtoezichthouder kan echt het verschil maken’**
In gesprek met Jeroen Twisk en Martien Kruithof
- 36 | Beleef het erfgoed**
Column Marja Ruigrok, wethouder Cultuur, gemeente Haarlemmermeer
- 44 | ‘De 160 molens zitten in het Noord-Hollandse DNA’**
In gesprek met Mardiek Voorneveld en Ellen Klaus
- 52 | Berichten van onze website**
- 54 | De natte achtertuin van Amsterdam**
De Erfgoed Deal combineert erfgoed met ruimtelijke transitie
- 56 | ‘Openstelling van buitenplaatsen vergroot het draagvlak voor erfgoed’**
In gesprek met Jan-Jaap de Kloet, wethouder Ruimtelijke Ontwikkeling, gemeente Wijdemeren
- 65 | Colofon**

Voorwoord



Het cultuurlandschap is op Texel – net als elders in Noord-Holland – onlosmakelijk verbonden met het overige erfgoed.

Cultuurlandschap in een dynamische provincie

Zita Pels, gedeputeerde Cultuur, provincie Noord-Holland

Noord-Holland is een provincie vol contrasten: dichtbebouwd en dichtbevolkt met een hoge dynamiek maar ook met bijzondere landschappen als heidevelden, duinen, veengronden, polders en dijken. De bijzondere landschappen verdienen bescherming omdat de druk op de ruimte groot is. Daarom hebben we de meest bijzondere landschappen in 2020 beschermd als Bijzondere Provinciale Landschappen (BPL). Deze willen we als provincie extra koesteren. Generaties Hollanders hebben het landschap met noeste arbeid en inventiviteit vormgegeven, en nu vergroot het landschap de kwaliteit van leven voor de huidige inwoners.

Een voorbeeld is Texel, een eiland waar verschillende landschapstypen bij elkaar komen. Dat dit uitzonderlijk is wist Jac. P. Thijsse al toen hij in 1927 een Verkade-album besteedde aan Texels gevarieerde en natuurrijke landschap. We hebben het oostelijke deel van het eiland dan ook als BPL aangewezen. Het cultuurlandschap is op Texel – net als elders in Noord-Holland – onlosmakelijk verbonden met het overige erfgoed. Juist dat geheel is aantrekkelijk voor bewoners en toeristen.

We willen de kernkwaliteiten van de BPL'en behouden. Daarom hebben we vastgelegd waar rekening mee gehouden moet worden bij ontwikkelingen als wonen of verduurzaming. Op Texel bijvoorbeeld met het open landschap met tuunwallen en schapenboeten.

Zorgvuldig omgaan met het cultuurlandschap is een verantwoordelijkheid van veel partijen: van alle overheden, waterschappen, particuliere initiatiefnemers en veel andere organisaties. In deze ode staan wij stil bij deze gezamenlijke opgave en laten zien welke mogelijkheden er zijn om te inspireren en om initiatieven te stimuleren die een positieve invloed hebben op landschap en erfgoed. Maar we kijken ook naar de verankering van het cultuurlandschap in bijvoorbeeld het omgevingsplan.

2021 is door het Nederlands Bureau voor Toerisme en Congressen (NBTC) uitgeroepen tot het themajaar 'Ode aan het Landschap'. Dat juichen wij toe en ook in Noord-Holland zetten wij het landschap dit jaar extra in de schijnwerpers, zodat de veelzijdigheid, de verandering van het landschap en al het andere moois de aandacht krijgen die ze verdienen. Verderop leest u daar meer over.

Maar eerst is het tijd voor deze **ode**. Heel veel leesplezier en ga vooral op pad om de schoonheid van de provincie zelf te ervaren!

Naar een rijker, diverser en mooier landschap

Het landschap is onze leefomgeving. Het is door mensen gemaakt en we zijn er verantwoordelijk voor. Als weerslag van duizenden jaren menselijke activiteiten is het landschap een belangrijk deel van ons erfgoed. Tegelijk is het continu in verandering en daarmee de plek waar we de sporen uit het verleden met onze huidige behoeften kunnen combineren.

De term landschap duidt van oorsprong op een gebied, samen met het beheer en de organisaties die daarvoor verantwoordelijk zijn. Die laatste betekenis vinden we bijvoorbeeld nog terug in de aanduiding van Drenthe als 'de oude landschap', maar is ook vergelijkbaar met de term 'waterschap'. Toen schilders tijdens de renaissance hun afbeeldingen van de omgeving gingen aanduiden als 'landschappen' kreeg de term ook een visuele betekenis. Later kwamen daar andere zintuigen bij, zoals het gehoor, de reuk en de tast – in Engelstalige literatuur gaat het dan over *soundscales*, *smellscales* en *feelscales*. Geluid en geur zijn vaak kortstondiger, maar kunnen ook permanent worden beleefd. Ze zijn intussen belangrijk geworden in de ruimtelijke ordening en hebben zelfs fysieke gevolgen: geluidswallen zijn opvallend aanwezig en geluidscontouren en stankcirkels leggen beperkingen op aan huizenbouw.

De combinatie van die verschillende betekenissen maakt landschap tot een centraal begrip in de zorg voor onze leefomgeving. Landschapskwaliteit gaat zowel over een goede inrichting die recht doet aan verschillende belangen, als over een aantrekkelijke omgeving. Veel mensen voelen zich betrokken bij het landschap en bijna wekelijks verschijnen er opiniestukken in kranten met oproepen om meer aandacht aan het landschap te geven. Steeds vaker wordt daarbij ook gesteld dat weliswaar de gemeenten verantwoordelijk zijn, maar dat een grotere regie van provincie en rijk nodig is. In zijn recente advies 'Project Nederland' over de Nederlandse identiteit stelt de Wetenschappelijke Raad voor het Regeringsbeleid (WRR) dat het bij die identiteit vooral gaat over de vraag wie we willen zijn. Van de vier punten waar we gezamenlijk aan kunnen werken is zorg voor de omgeving er één.

Ter plekke behouden

Binnen het ruimtelijk erfgoed wordt vaak onderscheid gemaakt tussen archeologische, architectonische/stedenbouwkundige en landschappelijke objecten. Hoewel dat onderscheid meer te maken heeft met de specialisten die zich ermee bezighouden dan met de werkelijkheid, zijn er wel verschillen in aanpak. Bij archeologie gaat het om bodemsporen die zoveel mogelijk ter plekke behouden moeten worden. Beheer is dan vooral gericht op het tegengaan van aantasting en verval. Bij gebouwen is dat in de loop van de tijd veranderd: naarmate er meer groepen gebouwen en ensembles als waardevol worden erkend, verschuift de nadruk van bescherming naar herontwikkeling.





Landschap verandert voortdurend. Hier in de Wieringermeer voegt de klimaatopgave een nieuw element aan het landschap toe: windmolens. Dergelijke inpassingen vragen om de juiste afwegingen.

Landschapskwaliteit gaat zowel over een goede inrichting die recht doet aan verschillende belangen, als over een aantrekkelijke omgeving

09

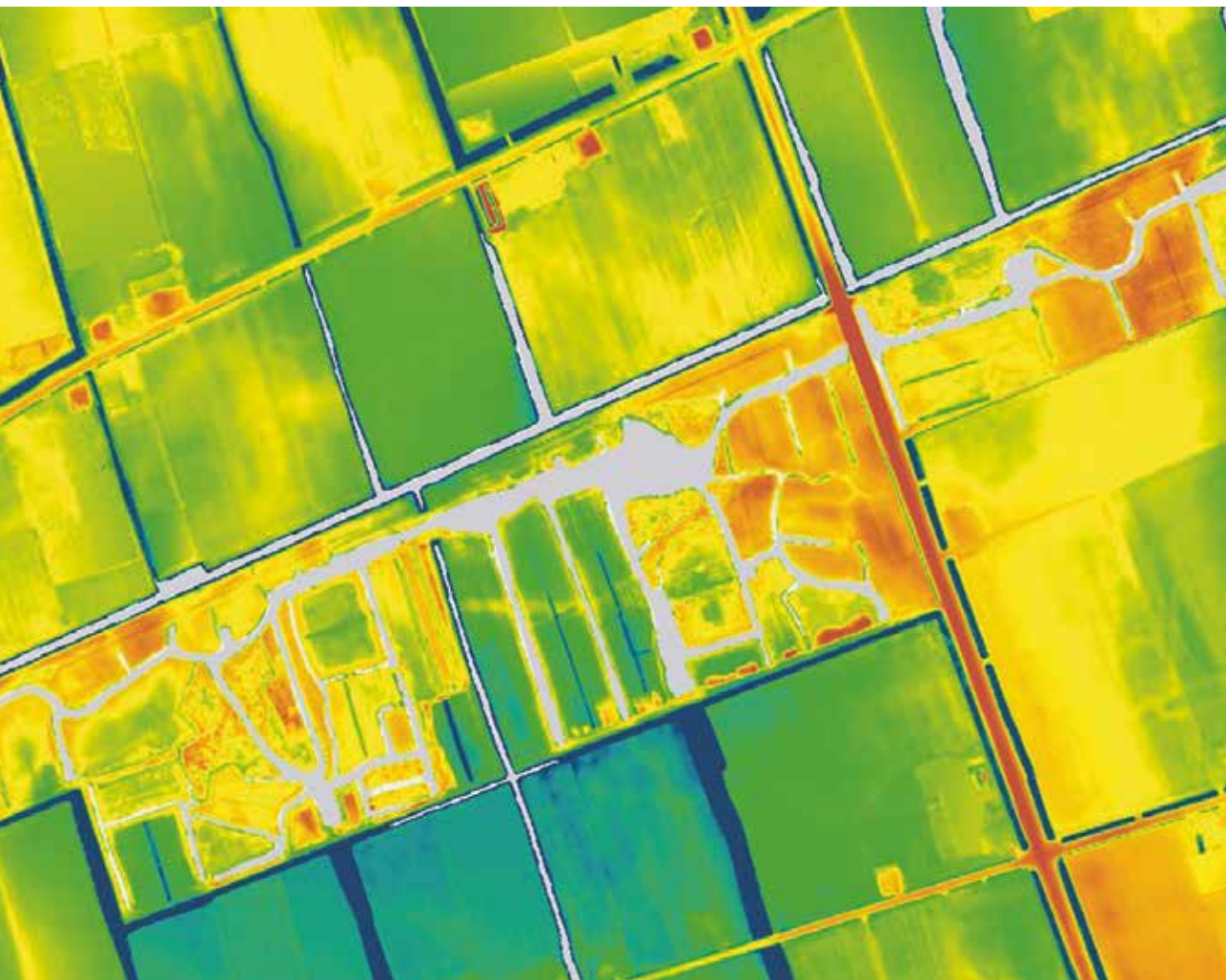
Landschappen nemen in deze discussies een eigen plaats in omdat ze continu veranderen en er nauwelijks mogelijkheden zijn voor wettelijke bescherming. Snelle en planmatige ingrepen zijn vaak omstreden, zoals de aanleg van een snelweg, nieuwbouwwijk of windmolenpark – maar de kleine veranderingen vallen weinig op. Na de grote ruilverkavelingen, die een heel landschap in enkele maanden onherkenbaar veranderden, overheersen tegenwoordig die kleine, geleidelijke veranderingen. Iedere dag is er wel een boer bezig om een sloot te dempen, een nieuwe stal te bouwen, een hek te verplaatsen

of een perceel te egaliseren. Zulke veranderingen scoren laag in het bewustzijn van burgers, die het landelijk gebied zien als een vanzelfsprekende aanwezigheid.

Middeleeuwse ontginningen

Pas vergelijking van moderne met oude topografische kaarten maakt inzichtelijk wat er veranderd is. Zoals geograaf Niels Debonne laatst schreef in *Het Parool*: ‘De ravage wordt pas duidelijk in de achteruitkijkspiegel.’ Zoals op een reeks kaarten van een gebied in West-Friesland. Op de oudste kaart zien we een complex land-

| ode



Een deel van het gebied ten noorden van Lutjebroek op het Actueel Hoogtebestand Nederland. Dit bestand geeft een indruk van het microreliëf. Buiten het reservaat is het land vlakgeschaafd. Het microreliëf in het reservaat maakt een afwisselender landschap mogelijk, en een hogere biodiversiteit.

schap, dat het resultaat is van een lange geschiedenis. Bij de ruilverkaveling in de jaren zeventig is geprobeerd om iets te bewaren van de hoofdstructuur, de brede sloten die waarschijnlijk behoren bij de oudste fase van de middeleeuwse ontginningen. Toch valt vooral op hoezeer het landschap buiten de reservaatgebieden verarmd is. Het Actueel Hoogtebestand laat zien dat het landschap buiten de reservaten vlakgeschaafd is. De kaarten laten nog iets zien: in de gebieden die zijn ingericht voor moderne landbouw is de dynamiek na de ruilverkaveling hoog gebleven. Deze gebieden zijn intussen een industrieel kassenlandschap geworden. Nog een laatste waarneming: de hoogtekaart laat zien dat zelfs in de



geschaafde landschappen nog verschillen bestaan in hoogte, die corresponderen met verschillen in bodem. Die zouden kunnen worden gebruikt als aanknopingspunt om wat diversiteit terug te brengen.

Rijker, diverser, mooier

Veel van die veranderingen hebben het landschap vlakker, saai en eenvormiger gemaakt. Met de landschappelijke diversiteit verdween ook een belangrijk deel van de biodiversiteit. De opgave om die weer te vergroten is niet minder belangrijk dan de klimaatopgave. Voor vergroting van de biodiversiteit moeten we niet alleen denken aan het verbieden van een aantal soorten bestrijdingsmiddelen, het is ook een landschappelijke opgave. Zonder het historische landschap te reconstrueren is het wel goed om te werken aan een landschap met meer variatie, meer 'rustpunten', meer landschapselementen. Ook de klimaatopgave is voor een deel een landschapsopgave, waarbij het gaat om een goede inpassing van duurzame energiebronnen maar ook om aanpassingen om water te bergen.

Kortom, het moet anders. Landschappen als West-Friesland zijn op de schop gegaan voor vormen van landbouw die, kunnen we achteraf zeggen, niet duurzaam zijn en niet de omgevingskwaliteit bieden die een stedelijke samenleving vraagt. Het landschap van de toekomst in die gebieden moet rijker, diverser en mooier zijn dan het huidige.

Hoe het ook kan zien we elders in Noord-Holland. In gebieden als Waterland en de Beemster bestaat nog altijd een interessant en aantrekkelijk landschap. In de droogmakerijen kwam dat door de robuuste landschappen, waarin de landbouw lange tijd voldoende ruimte had. In de veengebieden is het beleid gericht op vertraging van de daling van het land, wat diepe ontwatering en dempen van sloten tegenhoudt. Zware ruilverkavelingen zoals die in West-Friesland hadden hier geen zin. Het resultaat was, noodgedwongen, een landschap waarin landbouw, natuur en landschap nog altijd gecombineerd worden en dat inspiratie kan bieden voor de toekomst.

Niet alleen de eigenaar

Als niets mag is een historisch landschap onhoudbaar, maar als alles mag hoeft je geen beleid te voeren. Het gaat dus om een tussenweg, waarin ontwikkeling mogelijk is terwijl de kwaliteit en het historische karakter in stand blijven.

Daarbij stuiten we op een paar problemen. In de eerste plaats is niemand werkelijk verantwoordelijk voor het landschap. Terwijl land vaak toebehoort aan individuen, is het landschap, de leefomgeving, een collectief goed. Net zo goed als niemand bodem en grondwater mag

vervuilen of beschermde vogels mag afschieten, is ook de zorg voor het landschap niet een zaak waar de eigenaar van het land alleen over mag beslissen.

Ten tweede zijn burgers zich vaak weinig bewust van de geleidelijke veranderingen en reageren ze op grote veranderingen pas als het te laat is, als de bulldozers aan komen rijden. Het is belangrijk dat burgers zich bewust worden van komende ontwikkelingen. Dat betekent ook dat de kennis die aanwezig is over landschappen en hun ontwikkeling moet worden gedeeld. Ambtenaren van gemeenten en provincies hebben dat als taak. Daarnaast hebben we lokale actievoerders nodig die overheden kritisch volgen.

De zorg voor het landschap is niet iets waar de eigenaar van het land alleen over mag beslissen

Een derde punt is dat we meestal geen goed beeld hebben van waar we naartoe willen met het landschap. Ecologen hebben dat wel, die streven naar een maximale biodiversiteit en hebben ook opvattingen over hoe ze het landschap daarvoor in willen richten. Vanuit een erfgoedperspectief is dat veel lastiger. We weten waar we vandaan komen, maar willen niet terug naar het verleden. Het zijn de weinige gespaarde historische elementen die het landschap nog kraak of smaak geven. Het heeft allemaal geleid tot een groot wantrouwen tegen nieuwe ontwikkelingen – al in 1982 schreef landschapsarchitect Han Lörzing een boekje met de titel 'De angst voor het nieuwe landschap'.

Landschapsopgave

Het landschapsbeleid gaat vrijwel altijd over behoud en zelden over ontwikkeling. Toch moeten we ook werken aan nieuwe landschappen. Een van de strategieën is het inschakelen van ontwerpers, die iets kunnen doen aan de lelijkheid en de saaiheid van veel landschappen. Een andere is samenwerking zoeken met ecologen. Een landschap met een hoge biodiversiteit scoort ook in de beleving beter. Waar ecologen en landschapsbeheerders vaak naast elkaar werken, zouden ze ook samen kunnen zoeken naar een landschap dat zowel voor planten en dieren als voor mensen aantrekkelijk is. Wat zou het bijvoorbeeld aardig zijn als de 37.000 hectare nieuw bos die de minister van Landbouw, Natuur en Voedselkwaliteit (LNV) onlangs aankondigde, niet wordt afgehandeld als een boomplantopgave maar als een landschapsopgave, met een deel van die bomen op een intelligente wijze verspreid in groene landschapselementen.



Het Noord-Hollandse landschap laat
zich lezen als een aaneenschakeling
van menselijk ingrijpen



Column



Het landschap en het gebouwde erfgoed van Huisduinen tonen de sporen van eeuwenlang leven met en strijd tegen de zee. Jutters, vissers, handelaren, agrariërs, marinemensen en veroveraars drukten allen hun eigen stempel op het landschap.

Landschapslezen

Dorine van Hoogstraten

Wonen in een historische stad met een hond is een gouden combinatie. Elke dag loop ik door de stad, de buitenwijken en het omringende landelijke gebied. Vaak ben ik me bewust van de geschiedenis van de plek waar we lopen: over het voormalige kazerneterrein, over de bolwerken die in de negentiende eeuw zijn omgevormd tot wandelpark, of door de duinen langs restanten van de Atlantikwall die de bezetter aanlegde in de oorlog. Het Noord-Hollandse landschap laat zich lezen als een aaneenschakeling van menselijk ingrijpen. Omdat ik (ook zonder hond) in allerlei Noord-Hollandse plaatsen kom, realiseer ik me dat het niet vanzelfsprekend is dat elke straathoek een rijke geschiedenis ademt – er is ook veel verloren gegaan. De provincie heeft de nodige rampspoed meegemaakt, en dat heeft zijn sporen nagelaten in het landschap en de steden. Een stad als Den Helder heeft altijd strijd gevoerd: militaire strijd – het is een van de meest gebombardeerde steden van het land – en strijd met de zee. Zowel Huisduinen als het oude Den Helder is meer dan eens verkast als gevolg van dramatische overstromingen. En er zijn plaatsen waar na de oorlog zoveel behoefte was aan nieuwe woningen, dat het kleinschalige cultuurlandschap werd uitgevlakt en volgebouwd zonder enige referentie naar wat er vroeger op die plek gebeurde. Tabula rasa. Industrierreinen, grootschalige landbouw, appartementencomplexen, datacentra: er zijn tal van plekken waar de afleesbaarheid

van de geschiedenis ondergeschikt is gemaakt aan de functionaliteit van het landelijk gebied. We wonen niet in een museum, we moeten door, de volgende belangrijke ruimtelijke opgave moet volbracht worden.

Als cultuurhistorie meegenomen wordt bij het oplossen van enorme opgaven als de woningbouw, klimaatadaptatie en energietransitie voegt dat zóveel kwaliteit toe

En toch. Gemeenten kunnen de geschiedenis van hun grondgebied onderzoeken en heel precies in kaart brengen. In ruimtelijk beleid worden al steeds vaker cultuurhistorische relictten als subtiele hoogteverschillen, molensloten, dijktracés, bomenlaantjes en boerderijen benoemd en gewaardeerd. Er wordt bedacht hoe je bij nieuwe ontwikkelingen met dat soort elementen om kunt gaan. Tijdens het wandelen kun je op zoek gaan naar die elementen. Landschapslezen ben ik het gaan noemen: hoe kan ik zien in wat voor landschap ik me bevind? Als cultuurhistorie meegenomen wordt bij het oplossen van de enorme opgaven als de woningbouw, klimaatadaptatie en energietransitie voegt dat zóveel kwaliteit toe. Je kunt dan begrijpen waar je je bevindt, louter door om je heen te kijken.



‘Met de Monitor kun je het beleid volgen – wordt het uitgevoerd? Werkt het?’

Veel transities van deze tijd – de energietransitie, klimaatadaptatie en verstedelijking – vergroten de druk op het cultuurlandschap. Het College van Rijksadviseurs adviseerde het rijk daarom om de staat van het landschap te monitoren. De Rijksdienst voor het Cultureel Erfgoed (RCE) is een van de uitvoerders van dit project. We spraken senior medewerker landschap **Henk Alkemade** over de Monitor Landschap, een digitale kaartviewer die onderdeel is van het project.

“De laatste jaren is er veel aandacht geweest voor de verrommeling van het landschap”, legt Henk Alkemade uit. “Dat onderwerp wordt steeds urgenter door de transities die allemaal groot beslag leggen op de ruimte, en in Nederland is de ruimte schaars. Door die publieke aandacht is er politieke aandacht ontstaan, die tot uiting komt op allerlei niveaus – het advies van het Planbureau voor de Leefomgeving over ‘landschapsinclusief omgevingsbeleid’, via de Omgevingswet, omgevingsvisies en -plannen, regio- en erfgoeddeals tot regionale energiestrategieën (RES). Met al die beleidsvorming en wetgeving is het noodzakelijk dat je objectieve gegevens hebt over hoe ons landschap is en hoe het verandert.”

“Je kunt steeds minder aan het landschap aflezen waar je bent”

Aantasting van het microreliëf

Iedereen kan nu die veranderingen bekijken met de Monitor Landschap. Wageningen University and Research (WUR) specificeerde voor de Monitor zes indicatoren die de staat van het cultuurlandschap beschrijven: opgaande beplanting, openheid, landgebruik, verspreide verbouwing, reliëf en historische lijnelementen. Volgens Alkemade wordt ons landschap

steeds homogener, onder meer door steeds grotere velden en akkers. “Juist de aantasting van het micro-reliëf, zoals sloten, greppels en houtwallen, maakt het landschap zo uniform. Daardoor krijg je ook een verdere afname van historische lijnelementen, zoals oude tracés. Eerder hoorde je al de kritiek dat je in de centra van de grote steden niet meer kunt zien waar je bent omdat overal dezelfde winkels staan. Datzelfde gebeurt in het landelijk gebied nu ook – je kunt steeds minder aan het landschap aflezen waar je bent.”

Beleid volgen

Sinds 2019 worden de indicatoren – voor zover mogelijk – jaarlijks geactualiseerd. Zo ontstaat er per indicator steeds een nieuwe kaart. Met een schuifje kun je de relatieve verandering tussen de kaarten bekijken en zo de hotspots van verandering in het landschap blootleggen. Alkemade: “Overheden kunnen de Monitor bijvoorbeeld gebruiken om beleid te volgen. Wordt het uitgevoerd en heeft het de beoogde effecten?” Zo gaat de RCE zelf de structuurdragers van het landschap in de gaten houden: “Bijvoorbeeld structuren in Waterland, of de geestgronden met hun typische akkers en dorpjes. Sommige provincies en gemeenten hebben al workshops aangevraagd over de mogelijkheden van de Monitor. Andere willen de Monitor gebruiken om de invloed van de RES op het cultuurlandschap te volgen.





Het oosten van Waterland met op de achtergrond de Zeedijk naar Marken. De aanleg van een natuurgebied in Waterland-Oost kan met de Monitor gevolgd worden.

De viewer heeft namelijk de potentie om een toename van grote data- en distributiecenters, windturbines en zonneweides te laten zien.”

Wortels in het landschap

Niet alleen overheden kunnen de Monitor gebruiken. Alkemade vertelt dat wordt onderzocht wat de mogelijkheden zijn van crowdsourcing: “Het lijkt me ontzettend leuk als mensen oude en nieuwe foto’s van een stukje landschap kunnen toevoegen. Dat maakt mensen enthousiast en betrokken bij hun omgeving.” Alkemade hoopt dat de Monitor bestuurders en eigenaren kan helpen om goede besluiten te nemen, maar ook om landschap als identiteitsdrager te promoten. “Het is ook voor het grote publiek interessant om te weten wat voor

landschap er is en hoe het verandert. Zo wordt het meer van ons allemaal en beseffen we sneller waar we onze voeten neerzetten: ‘dit is waar ik woon en waar mijn toekomst ligt’ – dat je je geworteld voelt.”

Steeds verder uitgebreid

De Monitor wordt in 2021 doorontwikkeld. “We gaan dit jaar kijken of we met satellietopnamen input kunnen leveren voor de datasets, zodat die vaker ververs kunnen worden dan eens per jaar. Dat is met name interessant voor het monitoren van kleine landschapselementen.” Ook wordt geëxperimenteerd met datasets uit het recente verleden. “Strikt genomen is de Monitor bedoeld om vanaf 2019 de verschillen in beeld te brengen, maar terugkijken naar de jaren 2010 kan relevante extra informatie opleveren.” Persoonlijk denkt Alkemade zelfs aan oudere kaarten. “Ik kan me voorstellen dat we kaarten van 1960, 1970, 1980, 1990 en 2000 aan de viewer toevoegen, zodat we in grote stappen de historische ontwikkeling van het landschap kunnen laten zien.”







“De regiomanager is een instrument om de samenwerking met en in regio’s te verbeteren”

‘Blijf in verbinding met het landschap’

Anne Weike Noorman (West-Friesland), **Caroline Smook** (regio Alkmaar), **Mirjam Iding** (Zuid-Kennemerland en IJmond) en **Jeroen Pistor** (Zaanstreek en Waterland) zijn vier van de acht regiomanagers die de provincie Noord-Holland een paar jaar geleden aanstelde om regionaal werken te stimuleren. Wat doet een regiomanager? En wat gebeurt er eigenlijk in het landschap in hun regio's?

Hoe ziet jullie dagelijkse praktijk eruit?

Anne Weike Noorman: “De regiomanager is een instrument om de samenwerking met en in regio's te verbeteren. Een keer per maand is er een regio-overleg, een afstemmingsmoment bij ons in huis over wat we in een regio aan het doen zijn. Zo is iedereen van elkaars werkzaamheden op de hoogte en houden we de lijntjes kort.”

Jeroen Pistor: “Het werk bestaat uit overleggen en verbinden. Je analyseert of je een opgave integraal kunt benaderen. We proberen in elke regio een club collega's om ons heen te verzamelen. Veel regio's hebben ook thematische overleggen – zowel ambtelijk als bestuurlijk. Onze taak is om de juiste personen aan tafel te krijgen.”

Caroline Smook: “Bij elke opgave zoek je opnieuw naar



je eigen rol. Soms is die er, maar soms ook niet. Je kijkt op welke schaalniveaus je moet acteren en je schakelt daar-tussen. We hebben een helicopterview en worden voortdurend gevoed door kennis uit de regio, die we intern proberen te verspreiden en andersom.”

Anne Weike Noorman: “Zo leggen we verbinding tussen wat leeft in gemeenten, waterschappen of natuurbeheer, en ons eigen beleid en de uitvoering daarvan. We zorgen dat we weten waar die organisaties mee bezig zijn, waar de kansen liggen en waar we de samenwerking kunnen versterken.”

Kan de (erfgoed)ambtenaar ook zelf bij jullie aankloppen?

Mirjam Iding: “Ambtenaren benaderen mij vaak, maar ik probeer hen ook actief te informeren. Bijvoorbeeld over nieuwe subsidieregelingen. Ik probeer ook altijd de verschillende beleidsvelden te verbinden. Het gaat immers niet alleen over cultuur, maar ook over landschappelijke kwaliteit, verduurzaming en recreatie. Ik schets de context.”

Caroline Smook: “We hebben een loketfunctie. Als iemand zich bijvoorbeeld afvraagt wie zich bezighoudt met verkeer of natuur, leggen wij die verbinding. De regio Alkmaar heeft inmiddels een regioteam met ambtenaren van verschillende gemeenten. Zo ontstaat een netwerk en kun je makkelijk informatie uitwisselen en mensen bij elkaar brengen.”

Wat zijn de landschappelijke ontwikkelingen in jullie regio's?

Jeroen Pistor: “In Zaanstreek-Waterland vinden grote veranderingen plaats in het veenweidegebied. Daarbij zijn boeren betrokken, maar dat heeft ook invloed op recreatie en toerisme. Hoe kun je daar tot een compromis komen? Ook liggen in mijn regio de gemeenten Beemster en Purmerend, die op 1 januari 2022 fuseren. Beemster heeft een polderlandschap, terwijl Purmerend meer een stedelijk karakter heeft.

Op dit moment loopt een mooi gebiedsproces waarin gemeenten, provincie, ondernemers en recreatieschappen samen nadenken over hoe het gebied leefbaar blijft.

Spoorwegstations kunnen de stad met het buitengebied verbinden en zo als startpunt dienen om van het buitenleven te genieten. Caroline Smook (rechts) en Mirjam Iding wandelen vanaf station Santpoort-Noord zo het Nationaal Park Zuid-Kennemerland in.

Vorige bladzijden: Anne Weike Noorman en Jeroen Pistor staan bij Avenhorn, op de grens tussen West-Friesland en Zaanstreek Waterland. Vanaf hier kijk je uit op werelderfgoed de Beemster.

“Hoe houd je het werelderfgoed in stand, bouw je bij en ga je goed met agrariërs én biodiversiteit om?”

Hoe houd je het werelderfgoed in stand, bouw je bij en ga je goed met agrariërs én biodiversiteit om?”

Anne Weike Noorman: “In Noord-Holland Noord heeft het programmabureau van de Regionale Energie Strategie NHN (RES) zoekgebieden in kaart gebracht die geschikt zijn om duurzame energie in op te wekken. Dat deed het bureau samen met overheden, maatschappelijke partners, bedrijven en inwoners. Nu staat dat allemaal nog op papier, maar als daar keuzes in gemaakt zijn heeft dat consequenties in het landschap. We zien in West-Friesland interessante ontwikkelingen aan de kust. Je hebt de dijkversterking langs het Markermeer, bij Hoorn wordt nu zand opgespoten om een stadsstrand en een natuuroever te maken en voor de Noord-Hollandse IJsselmeerkust zijn we onder andere met gemeenten Medemblik, Enkhuizen en Hollands Kroon bezig een kustvisie op te stellen. Hoe moet dit stuk kust eruit gaan zien met oog voor de eigen afzonderlijke identiteiten?”

Caroline Smook: “De binnenduintrandvisie die ze in regio Zuid-Kennemerland en Velsen al hebben gemaakt, wordt nu ook voor het kustgebied boven het Noordzeekanaal ontwikkeld. Het is een ontwikkelperspectief voor een in landschappelijk opzicht bijzonder gebied waar veel gebeurt. Sommige bollenboeren gaan er bijvoorbeeld weg. Hoe ga je de binnenduintrand daarna inrichten?”

Mirjam Iding: “Het is belangrijk om het landschap bij nieuwe ontwikkelingen steeds goed mee te nemen. Vooral aan de westkant van de Metropoolregio Amsterdam (MRA) wordt veel gebouwd en dat veroorzaakt druk op het landschap. In het Ontwikkelperspectief binnenduintrand wordt daarom onder andere benoemd hoe je kunt omgaan met recreatie en toerisme.”

Caroline Smook: “Ook de regio's buiten de MRA ervaren steeds meer druk door woningbouw en recreatie. Je probeert het landschap te beschermen, maar je ontkomt niet aan de enorme ruimtevraag in het buitengebied. De uitdaging is om dat in balans te krijgen.”

Hans Renes schrijft in dit blad dat je landschap niet alleen moet beschermen, maar soms ook moet herontwikkelen.

Caroline Smook: “Ik vind dat je daar op z'n minst met z'n allen over moet nadenken. Ik ben er erg voor om ontwerpers en kunstenaars bij dat soort opgaven te betrekken. Zo kun je out of the box blijven denken.”



Wel/niet bouwen in het cultuurlandschap

De vraag of Nederland de doelstelling om de komende tien jaar één miljoen woningen te bouwen kan halen zonder het cultuurlandschap vol te bouwen, zet aan tot een e-mailwisseling die uiteindelijk gaat over de vraag waar de regie over de bouwopgave moet liggen: bij het rijk of bij de gemeente.

Henk Baas: “Het cultuurlandschap van Noord-Holland lijdt onder de vernieuwingsdrang die wordt aangewakkerd door ontwikkelaars. Dat geldt voor de grote ruimtelijke opgaven, maar vooral ook voor de meer diffuse kleine opgaven in het stedelijke en landelijke gebied. Plannen gaan wat mij betreft veel te weinig uit van het in stand houden van – en inpassen in – het bestaande landschap. Of van het versterken van de bestaande kwaliteit.

“Gemeenten kijken vooral naar ‘wat goed is voor de gemeente’ waardoor op landschapsniveau niet altijd de juiste keuzes gemaakt worden. Door de decentralisatie van de ruimtelijke ordening lijken we de regie over ons cultuurlandschap kwijt te zijn. Een nationale visie is noodzakelijk om het tij te keren. Door keuzes te maken en regels te stellen hebben gemeenten en provincies meer houvast. Uiteindelijk hebben we hetzelfde doel: het creëren van een leefomgeving waarin burgers zich prettig voelen.”

Jelle Beemsterboer: “In tegenstelling tot dat wat in de ministerieburelen vaak wordt gedacht worden gemeenten niet aangewakkerd door ontwikkelaars, maar door de wens om de noden van inwoners op te lossen. Op dit moment schreeuwen mensen om een oplossing voor de woningnood. Hoewel ambtenaren bij het rijk en de provincie zich bekommeren om het landschap en regels bedenken tegen de oprukkende woningbouw, bekommeren zij zich te weinig om de 350.000 mensen die geen woning hebben en die wachten tot overheden eindelijk een antwoord hebben op de vraag waar er nog wel gebouwd mag worden.

“Het wegen van verschillende belangen kan het beste gebeuren door de gemeente. Wij staan het dichtst bij de mensen en ons kan worden toevertrouwd om oplossingen te vinden voor hun noden. Wij overzien alle praktische problemen en nemen integrale besluiten, zodat ook woningzoekenden gehoord worden en de overheid niet alleen bestaat voor de mensen die willen blijven genieten van het landschap.”

Henk Baas: “Dat doet me deugd, gemeenten zijn er ook in mijn ogen primair voor om zich de noden van hun inwoners aan te



“De huidige plannen gaan veel te weinig uit van het in stand houden van – en inpassen in – het bestaande landschap. Of van het versterken van de kwaliteit”

Henk Baas, afdelingshoofd Landschap, Rijksdienst voor het Cultureel Erfgoed

De kwestie



“Wij kunnen het ons niet permitteren elk landschap te beschermen zolang er mensen in de daklozenopvang wachten op ons besluit”

Jelle Beemsterboer, wethouder Ruimte en Wonen, gemeente Schagen

trekken. Als inwoner van een gemeente zie ik echter ook de worsteling met de vele ruimteclaims binnen de gemeentegrenzen, waardoor ik me afvraag of het niet beter is om bepaalde vraagstukken meer in samenhang op te pakken en meer te kijken naar de langere termijn. Op nationaal schaalniveau kunnen we sturen op (de nieuwe) economie en klimaatbeleid verbinden aan woningbouw en landschap.

“Gemeenschappelijke problemen vragen om gemeenschappelijke oplossingen, met uiteraard maatwerk op lokaal schaalniveau. Ik deel jouw analyse dat gemeenten bij uitstek geschikt zijn om met inwoners na te denken over concrete oplossingen. Het Europese Landschapsverdrag juicht dit ook toe: burgers hebben het recht om in een ‘mooi landschap’ te wonen en bij de ontwikkeling daarvan betrokken te worden. Maar voorafgaand aan de inwilliging van lokale wensen zijn er belangrijke keuzes te maken op landelijk niveau. Ben je dat niet met me eens?”

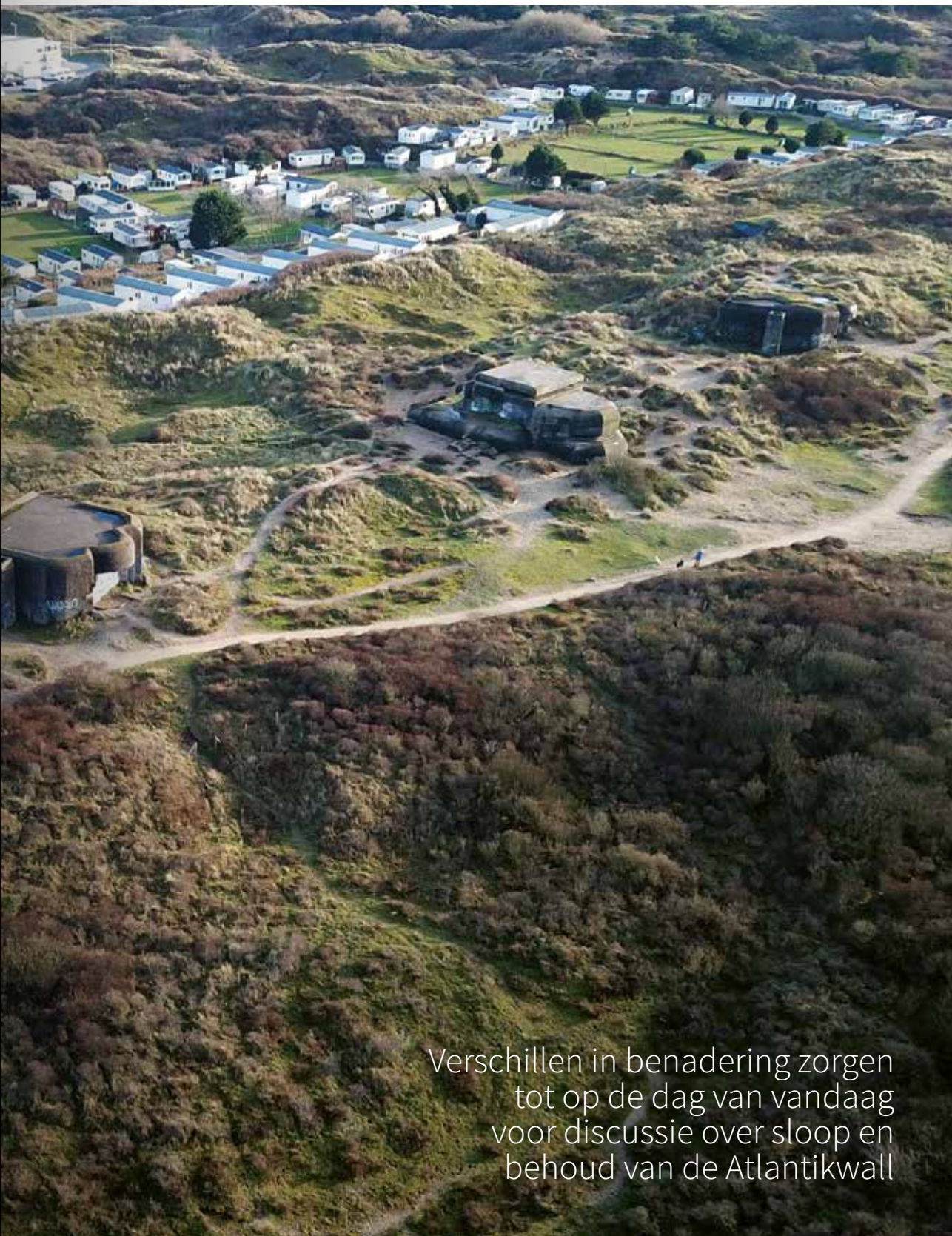
Jelle Beemsterboer: “Goed om te lezen dat je onderkent dat inwoners het recht hebben om in een mooi landschap te wonen. Het zwaartepunt van die zin moet volgens mij liggen bij ‘recht om te wonen’. In de praktijk zorgt het in samenhang beschouwen van dossiers voor vertraging op alle dossiers. Om dat te voorkomen stellen gemeenten structuur- en omgevingsvisies op. Die democratische lokale besluitvorming laat ruimte voor verschillen. Iets dat bij centrale regie al snel verloren gaat.

“Ik sprak een vrouw van 32 die al zeven jaar op een sociale huurwoning wacht en zich zorgen maakt of zij nog wel aan een gezin kan beginnen. Ik denk niet dat ik haar uit kan leggen dat ik eerst nog even een discussie wil voeren over de worsteling tussen verschillende ruimteclaims. Ik verwacht zelfs dat zij er geen begrip voor heeft dat er vanuit het rijk eerst gekeken wordt of de economie zal sturen waar de woningen gebouwd zullen worden. Ik spreek veel mensen die in de knel zitten door de woningnood – rode draad: onze inwoners gaan ervan uit dat de overheid de grondwet serieus neemt en zorgt dat er voldoende woongelegenheden is.

“Kortom, vanaf het moment dat 350.000 mensen weer een woning hebben, hebben wij weer de luxe om te filosoferen over de vraag waar deze woningen het beste gebouwd kunnen worden.

Gemeenteverstijgend worden nu vooral beperkingen opgelegd, die naast vertragen ook alle dorpen en steden dwingen om dezelfde ontwikkelrichting te kiezen (minder groen binnenstedelijk en de hoogte in), dat bijdraagt aan het woningtekort en het verlies aan diversiteit tussen kernen tot gevolg heeft. Als er al gemeenteverstijgende keuzes gemaakt moeten worden, dan moet dat zijn welke terpen, dijken, duinen en andere aardkundige monumenten beschermd moeten worden. Wij kunnen ons de luxe van het beschermen van elk landschap niet veroorloven zolang er mensen in de daklozenopvang wachten op ons besluit.”





Verschillen in benadering zorgen
tot op de dag van vandaag
voor discussie over sloop en
behoud van de Atlantikwall

In de bres voor oud beton

Van de Noordkaap tot aan Spanje zijn sporen van de Atlantikwall nog altijd zichtbaar. In Nederland kleefde aan dit beladen militaire erfgoed lange tijd vooral het verhaal van bunkerbouwers en bezetting. 75 jaar na dato kan de Atlantische verdedigingslinie van Nazi-Duitsland als stille getuige het verhaal van de Tweede Wereldoorlog tastbaar maken voor de jongere generaties. Wat vraagt deze frisse blik van de kustgemeenten?

De Atlantikwall had bij de aanleg in Nederland grote impact op bewoners van de kustgemeenten. Door de ruimte die de bunkers en hun schootsveld innamen en de sloop van omringende bebouwing voor het spergebied, veranderde het landschap tot ver achter de duingebieden ingrijpend. Bewoners moesten huis en haard verlaten, bedrijfspanden werden afgebroken en grote delen van de oude stads- en dorpsstructuren werden weggevaagd. Hoewel de geallieerde invasie uiteindelijk niet op de Nederlandse stranden plaatsvond, herinnert deze onomkeerbare verandering van het kustlandschap de Noord-Hollanders daar wel aan.

Niet alleen bunkers

De overblijfselen van de Atlantikwall zijn tastbaar erfgoed die aan de bezetting door nazi-Duitsland herinneren. Veel ervan is verloren gegaan. Want hoewel het verwijderen van de restanten erg arbeidsintensief is en daarvoor in de naoorlogse jaren nauwelijks geld beschikbaar was en bovendien een groot deel van de verdedigingslinie in de natuurgebieden niet in de weg lag, werden veel onderdelen gesloopt of onder het zand verborgen. Toch zijn langs de kust van Texel tot Zandvoort nog allerlei structuren en sporen in het duinlandschap terug te vinden. Het gaat daarbij niet alleen om bunkers: afhankelijk van de bodemeigenschappen en de positie in de verdedigingslinie werden er ook anti-tankgrachten, -muren, kunstmatige duinen, drakentandhindernissen en loopgraven aangelegd, die nog steeds als zodanig herkenbaar zijn.

In natuurgebieden biedt het oude beton nu onderdak aan beschermde diersoorten en bijzondere planten en mossen. Oude verbindingswegen tussen de vestingwerken worden hergebruikt als wandel- of fietspad. Een groot deel van de bouwwerken kreeg uit praktische overwegingen een tweede leven: delen werden hergebruikt door Defensie, andere als zomerhuisje, opslagplaats of hebben inmiddels een educatieve functie. Door de diversiteit aan hergebruik van dit militaire erfgoed zijn een groot aantal partijen op alle schaalniveaus betrokken bij het erfgoed – overheden, bedrijven en particulieren op Europees, rijks, provinciaal en gemeentelijk niveau. De verschillen in benadering zorgen tot op de dag van vandaag voor discussie over sloop en behoud. Dat komt ook doordat de generaties die de oorlog hebben meegemaakt langzaam wegvallen, en erfgoed als de Atlantikwall de kans biedt het verhaal van oorlog en bezetting te blijven vertellen. Maar wat betekent die opgave voor betrokken overheden en andere betrokken partijen?



In natuurgebieden biedt het oude beton onderdak aan beschermde diersoorten en bijzondere planten en mossen



Onderdelen van de Marine Kustbatterij Heerenduin, een van de weinige onderdelen van de Atlantikwall die in Noord-Holland als rijksmonument zijn aangewezen.

Bovenregionale waarde

Zonder wettelijke bescherming heeft de gemeente geen grond om sloop van een object tegen te gaan. Het aantal beschermde objecten is klein. Noord-Holland heeft twaalf rijksmonumenten die een relatie hebben met de Atlantikwall: twee ensembles en een telefoonbunker in Den Helder, de batterijen Heerenduin en Olmen in IJmuiden, een transformatorstation in Schagen, de Blaskowitzbunker in Hilversum en een Walzkörpersperre in Zandvoort. Daar komt nog een klein aantal gemeente-

lijke monumenten bij. In al deze gevallen gaat het om bouwhistorische relictten. Historisch-geografische relictten – zoals sporen van tankgrachten en loopgraven – hebben nog geen monumentenstatus. Archeologische relictten – waaronder soms ook begraven sporen van stellingen vallen – zijn in de meeste duingebieden beschermd vanwege de bovenregionale archeologische waarde. In de praktijk blijkt echter dat bunkerploegen die begraven bunkers openbreken en metaaldetectoristen zich daar niet of nauwelijks bewust van zijn, aangezien zij vrijwel geen vondstmeldingen doen.

De onderdelen van de Atlantikwall vertegenwoordigen waarden op verschillende vlakken: landschappelijk, bouwkundig, archeologisch, ecologisch en bovenal cultuurhistorisch, dus de verhalen achter de fysieke

objecten. Maar veel gemeenten hebben die waarden nog niet geïnventariseerd. Bovendien gaat het niet alleen om de objecten afzonderlijk, maar vooral ook om de onderlinge samenhang van de structuur van de Atlantikwall als verdedigingslinie. Daar komt bij dat onder de Omgevingswet ook ontwikkelingen in de omgeving van invloed worden geacht op de waarde van het monument. Reden te meer om de monumentale waarden in samenhang met elkaar en met hun omgeving zorgvuldig in de redengevende omschrijving te beschrijven.

Dynamisch kustbeheer

Voor veel gemeenten lijkt bescherming vooralsnog een brug te ver, al zoeken sommige wel naar alternatieven voor behoud en de juiste randvoorwaarden daarvoor. Regelmatig krijgen zij verzoeken om begraven en dichtgemetselde bunkers weer bloot te leggen en open te

stellen. Bunkers herbestemmen gebeurt al sinds het einde van de oorlog, maar tegenwoordig gaat het vooral om het beleefbaar maken van dit militair erfgoed. Voor bunkers in bebouwde gebieden lijkt dit een passende oplossing – en ook in Noord-Holland neemt het aantal museale en educatieve initiatieven hier toe. Bij bunkers in beschermde natuurgebieden stuiten deze verzoeken echter vaak op terughoudendheid. Van gemeenten, omdat zij kostbaar onderzoek moeten doen naar de impact van voorgenomen ingrepen op de natuur. Maar ook van natuurbeheerders, die eigenaar zijn van grote delen van het Noord-Hollandse kustgebied waarin de meeste restanten van de Atlantikwall liggen. Hier voeren zij vanwege de waterveiligheid een dynamisch kustbeheer waarbij het zand tot in de middenduinen vrij spel krijgt. Maar dat botst met bescherming van sommige onderdelen.



Natuurbeheerders maken zich daarnaast zorgen over de beheersbaarheid van bezoekersstromen en mogelijk vandalisme bij bunkers die niet worden opengesteld. Zij ondervinden nu al overlast van bunkerploegen die bunkers openbreken. Het kost hun tijd en geld om de bunkers weer veilig te maken voor bijvoorbeeld vleermuizen en om de eventuele schade aan het object zelf te herstellen. Vooral nog zijn zij daarbij zelf verantwoordelijk voor handhaving. In Zuid-Holland wordt nu ervaring opgedaan met het combineren van beide functies. Bij het rijksmonumentale Vinetaduin is een deel van het complex publieksvriendelijk gemaakt en het overige deel vleermuisvriendelijk. Daarbij is een vleermuisprotocol opgesteld met duidelijke afspraken. De Stichting Westlandse Natuur en Stichting zoogdieren Zuid-Holland monitoren met sensoren in het bunkercomplex de ontwikkeling van flora en fauna in het gebied.

Verhalen zichtbaar maken

Een monumentenstatus betekent niet meteen dat er beter voor de bunkers gezorgd wordt. In 2013 nam Zuid-Holland de Atlantikwall op als een van zijn zeven Erfgoedlijnen. De provincie werkt daarbij samen met belanghebbenden via een Erfgoedtafel en verstrekt subsidies voor betere bescherming, beleefbaarheid en benutting van dit militaire erfgoed. De betrokken partijen richten zich in toenemende mate op het publieke draagvlak door het verhaal van bestaande initiatieven zichtbaarder te maken en aan te laten sluiten op toeristisch-recreatieve structuren.

Veel Noord-Hollandse gemeenten zien in dat samenwerking met de vele vrijwilligersorganisaties en een goed verhaal essentieel zijn voor het behoud. Dat vraagt om ondersteuning. Niet alleen door subsidiegelden – al blijft cofinanciering een belangrijke voorwaarde om bestaande en nieuwe projecten draagvlak te geven – maar ook door kennisoverdracht, netwerkorganisatie en een regierol over de gemeentegrenzen heen. Zo voorkom je dat elk Atlantikwall-museum hetzelfde verhaal vertelt. Deze werkwijze past bij de aanpak van de RCE, die de visie op de Atlantikwall de komende jaren van onderop wil laten ontstaan en samen met gemeenten, provincies en andere belanghebbenden op zoek wil naar de juiste koers voor de Atlantikwall.

De drakentandhindernissen bij IJmuiderslag horen bij een uitzonderlijk goed bewaard gebleven ensemble in een uniek militair-historisch landschap in Santpoort-Noord.

Drie bijeenkomsten over de Atlantikwall

Het Steunpunt Monumenten & Archeologie merkte de afgelopen jaren dat steeds meer Noord-Hollandse gemeenten worstelen met overblijfselen van de Atlantikwall. Dat was mede een reactie op het beleid van minister Van Engelshoven van Onderwijs, Cultuur en Wetenschap (OCW), die een visie en actieplan opstelde voor beheer, behoud, en het aan een breed publiek tonen van erfgoed en archeologie uit de Tweede Wereldoorlog. Ben de Vries, als programmaleider militair erfgoed vanuit de RCE verantwoordelijk voor de Atlantikwall-visie, blikte in een interview op de Steunpunt-website alvast vooruit: “Nu is er nog teveel sprake van een gefragmenteerde benadering, waarbij er nog te weinig buiten de eigen gemeente- of provinciegrenzen wordt gekeken. Wij willen de aandacht voor het gezamenlijke belang en die samenhang versterken.”

Het afgelopen jaar organiseerde het Steunpunt drie bijeenkomsten om te onderzoeken wat er bij de verschillende Noord-Hollandse gemeenten speelt, om de verschillende belanghebbenden – waaronder bestuurders, erfgoedorganisaties, natuurbeheerders – bij elkaar te brengen en om mogelijke samenwerking te bevorderen.

Bij **Bloemendaal** ging de bijeenkomst vooral over de bescherming van bunkers. Hoe selecteren we welke objecten we willen beschermen? Wijzen we ze los van elkaar aan als monument of als één samenhangend geheel? Hoe zorgen we dat de objecten goed behouden blijven en wie is daar verantwoordelijk voor?

In **Den Helder**, waar de Atlantikwall onderdeel is van een veel langere militaire en maritieme geschiedenis, ging het over het organiseren van maatschappelijke betrokkenheid en het beter zichtbaar maken van dit erfgoed.

Ten slotte **Beverwijk**, dat samen met Velsen het gebied van de voormalige Festung IJmuiden vormt. Hier werd een werksessie georganiseerd om kansen voor samenwerking te onderzoeken.

Voor de RCE boden de drie sessies een gelegenheid om het onderwerp vanuit het oogpunt van de gemeente te bestuderen. Wat speelt er bij gemeenten en waar zijn zij mee geholpen? Deze werkwijze past bij de aanpak van de RCE, die de visie op de Atlantikwall van onderop wil laten ontstaan. Samen met gemeenten, provincies en andere belanghebbenden gaat het Steunpunt op zoek naar de juiste koers voor de Atlantikwall.

Noord-Hollandse gemeenten zien in dat samenwerking met vrijwilligers en een goed verhaal essentieel zijn

‘Monumenten zijn het beste af met hun oorspronkelijke bestemming’

Klaas Telgenhof is van huis uit project- en gebiedsontwikkelaar maar hij werkt ook al meer dan tien jaar in de erfgoedwereld. Sinds vorig jaar begeleidt hij in Noord-Holland monumenteneigenaren bij herbestemmings- en duurzaamheids-trajecten. We vroegen hem naar zijn visie op zijn werk in de komende jaren.

Je hebt jarenlang gewerkt bij erfgoedpartijen, onder andere bij BOEi en als aanjager agrarisch erfgoed voor de provincie Zuid-Holland. Welke inzichten neem je mee naar je huidige functie als loods herbestemming van de provincie Noord-Holland?

“Bij de herbestemming en restauratie van de Clemenskerk in Hilversum heb ik ontdekt dat je niet alleen goede ideeën maar ook een exploitant nodig hebt die naast geld ook geduld en liefde heeft voor het monument. Herbestemmingstrajecten duren vaak jaren vanwege de lange procedures en complexe regelgeving. Je hebt dus partijen nodig die niet snel opgeven.

“Mijn werk bestaat niet alleen uit het vinden van een geschikte herbestemmingspartij, maar ook om de neuzen en belangen van alle partijen zoveel mogelijk dezelfde kant uit te krijgen. Dat lukt alleen als iedereen het monument als een uitdaging en als een kans ziet.

“Een ander belangrijk inzicht is om het monument zoveel en zo lang mogelijk in zijn waarde te laten, en tegelijk de juiste dialoog te voeren. Veranderingen aan een monument kunnen alleen als er écht goede argumenten zijn.”

De provincie wil met de aanstelling van een loods herbestemming het gebruik en behoud van monumenten bevorderen. Waar ligt jouw focus?

“Als loods herbestemming ben je bemiddelaar, verbinder en aanjager tussen verschillende partijen. Tegelijk help je gebruikers te ontdekken hoe zij op een andere manier gebruik kunnen maken van hun monument. Ik loods initiatiefnemers door het herbestemmingstraject om

uiteindelijk het monument een goede toekomst te geven.

“Mijn prioriteit ligt de komende jaren vooral bij het religieus en agrarisch erfgoed én bij de verduurzaming van monumenten. Kerken en boerderijen, hier meestal stolpboerderijen, zijn moeilijke projecten om te herbestemmen. Dit komt doordat hun identiteit ligt verankerd in hun oorspronkelijke bestemming – maar die is in veel gevallen niet meer realistisch. Daarnaast raakt herbestemming van dit soort monumenten aan de emoties van gebruikers en omwonenden waardoor kerken en stolpboerderijen uiteindelijk te vaak leeg blijven staan. Behouden lukt dan veelal door vanuit de oorspronkelijke bestemming te denken, het verbeteren van de (huidige) exploitatie of door ‘bijbestemmen’, door naast de huidige functie een nieuwe functie toe te voegen.”

De kerkenraadskamer van de Westerkerk in Enkhuizen is nog grotendeels in originele staat. Voor het behoud van het goudleerbehang kan de kamer worden verduisterd met binnenluiken.



Wat is jouw visie op het herbestemmen van kerken?

“De kerk was fysiek en geestelijk het epicentrum van een stad of dorp – de plek waar mensen elkaar ontmoetten, waar zaken werden gedaan en waar geloof en het leven werden gevierd. Inmiddels is de wereld veranderd, maar die elementen niet, ze functioneren alleen anders. De mens is niet gemaakt om alleen te zijn. Dat besef kan als inspiratie dienen voor de toekomst van veel kerkgebouwen.

“Het meer multifunctioneel inzetten van kerken door naast religieuze bijeenkomsten op zondag ook andere gebruikers op andere momenten in de kerk te laten, is niet alleen een bron van inkomsten maar zorgt ook voor intensiever gebruik van het gebouw. Over die visie ga ik met kerken die dat willen graag in gesprek.

“Ik raad gemeenten aan een kerkvisie op te stellen. Neem die visie vervolgens op in de omgevingsvisie en de continuïteit is gewaarborgd.”

“Veranderingen aan monumenten kunnen alleen als er écht goede argumenten zijn”

Op welke manier kan jij gemeenten helpen?

“De gemeente voert wet- en regelgeving uit op het gebied van monumenten. Daarvoor zijn goed monumentenbeleid en voldoende mankracht onontbeerlijk. Ik kan gemeenten ondersteunen bij herbestemmings- en duurzaamheidsprocessen en binnenstedelijke ontwikkelingen waarbij monumenten een rol spelen. Verder kan ik als loods herbestemming gemeenten helpen bij het vinden van de juiste planologische onderbouwing bij het her- en bijbestemmen van monumenten. En ik kan het contact tussen monumenteigenaren en de gemeente tot stand brengen of herstellen.”



‘Een bouwtoezichter kan echt het verschil maken’

Contact leggen met monumenteneigenaren, in gesprek blijven en samen zoeken naar de beste oplossingen. Als toezichthouder op de bouw kun je echt verschil maken bij het onderhoud aan monumenten. Hoe kunnen bouwtoezichters hun monumentenkennis vergroten en wat staat hun te wachten met de invoering van de wet Kwaliteitsborging voor het bouwen (Wkb)?



Het historische havengebied van Enkhuizen met de beeldbepalende Drommedaris. In de (naar verhouding tot het inwonertal) tweede monumentengemeente van Nederland is er vanzelfsprekend veel kennis van monumenten nodig.

“Als de nieuwe wet van kracht is, kan ik meer tijd in instandhouding van monumenten te steken”

We vroegen het aan **Jeroen Twisk** van Monumentenwacht Noord-Holland en **Martien Kruihof**, bouwinspecteur bij de gemeenten Stede Broec, Enkhuizen en Drechterland. Zij waren vorig jaar betrokken bij de masterclass voor bouwtoezichters van het Steunpunt Monumenten & Archeologie Noord-Holland.

Jeroen Twisk, waarom vind je het belangrijk dat bouwtoezichters hun kennis van monumenten op peil houden?

“De monumentenwacht inspecteert jaarlijks meer dan tweeduizend monumenten en steeds vaker zien we problemen die voortkomen uit onwetendheid. Dat is niet gek, want monumentenwerk is vakwerk en je moet veel gezien hebben voordat je het een beetje in de vingers krijgt. Bouwtoezichters komen op de steiger en zij kunnen eigenaren of aannemers over de waarde van het monument informeren. Maar daar is kennis voor nodig en vooral bij de jonge generatie bouwtoezichters valt daar nog veel te winnen.

“In de masterclass hebben we daartoe een eerste aanzet gegeven, door een paar hoofdstukken uit het inspectiehandboek van Monumentenwacht Nederland te behandelen. Ik hoop vooral dat we interesse hebben gewekt. Uiteindelijk gaat het om bewustwording, leren kijken en belangstelling. Een bouwtoezichter die de waarde van monumenten herkent en die voelsprietten heeft voor de risico's kan echt verschil maken.”

Wat doet de monumentenwacht nog meer aan kennisvergroting van monumenten?

“Onze kerntaak is het bevorderen van de instandhouding van monumenten. De Monumentenwacht begon heel praktisch: lekkages verhelpen en goten schoonmaken, dat soort werk. Natuurlijk is de monumenteninspectie nog steeds onze corebusiness, maar ons werkveld wordt steeds breder. Zo houden we ons ook bezig met historische interieurs en werken we aan een digitaal informatiesysteem voor alle inspecties – een soort zorgdossier voor monumenten.

“Samenwerken en kennis uitwisselen met vakgenoten als bouwinspecteurs, vergunningverleners en erfgoedmedewerkers vind ik ook belangrijk. Samen zijn we immers verantwoordelijk voor de instandhouding van monumenten.”

Heb je tips voor bouwtoezichters om hun monumentenkennis te verbreden?

“Mijn advies: ga vooral vakliteratuur lezen. Ik heb zelf veel aan oude bouwkundeboeken gehad, zoals de Jellema-serie of boeken van de heren Wattjes en Zantkuyl. Toezichthouders kunnen ons ook benaderen om ons

inspectiehandboek te raadplegen. Dat beschrijft per bouwkundig onderdeel de achtergrond, techniek, problemen en oplossingen. En de thematische brochures van de Rijksdienst voor het Cultureel Erfgoed zijn altijd een bron van informatie.”

En Martien Kruihof, hoe ben jij in de monumentenwereld beland?

“Eerst werkte ik als gemeentelijk vergunningverlener. Dan zit je met aanvragers om tafel en die vinden het vergunningstraject vooral vervelend. Als de vergunning verleend is, ligt die al snel in de kast. Dat vind ik kwalijk, want met die vergunning werken we juist aan kwaliteit en veiligheid.

“Ik ontdekte dat ik op de steiger veel meer kon betekenen en daarom ben ik als bouwtoezichter gaan werken. Als bouwtoezichter kan ik dingen die formeel op papier staan vertalen naar praktische resultaten.”

Waar heb jij je kennis van monumenten opgedaan?

“Ik ben als bouwkundige opgeleid, maar toezicht houden op monumenten is echt een vak apart. Ik moest het hebben van ervaring en ontdekte dat ik meer theoretische kennis nodig had. Daarom heb ik me ingeschreven voor de cursus Restauratietechniek bij monumenten van Bureau Monumenten & Archeologie Amsterdam. Verder zoek ik veel uit op internet. Je hoeft niet alles uit je hoofd te kennen, maar het is wel belangrijk dat je weet wanneer je alert moet zijn, moet voelen ‘hier is iets speciaals aan de hand’. Dan kun je het thuis opzoeken of een specialist raadplegen.”

Zijn er dingen veranderd sinds je als bouwtoezichter werkt?

“In verhouding is er minder tijd overgebleven om de bouw te begeleiden. Vroeger was je betrokken bij het heien, vloeren leggen, alles. Nu volgen we de bouwprojecten op hoofdlijnen en met de Wkb wordt onze taak nog verder afgeslankt. De nieuwe wet wordt gefaseerd ingevoerd en over enkele jaren zullen wij bijvoorbeeld niet meer toezien op het Bouwbesluit.

“Ik hoop dat gemeenten wel in het bouwtoezicht blijven investeren, want het toezien op bijvoorbeeld welstandsbeleid en bestemmingsplannen is nog steeds de verantwoordelijkheid van de gemeente. En ook monumenten vallen onder onze verantwoordelijkheid. Als de nieuwe wet van kracht is, heb ik meer tijd over om in instandhouding van monumenten te steken. Ik hoop dat mijn collega-toezichthouders dit ook als een mooie kans zien.”







Beleef het erfgoed

Marja Ruigrok, wethouder Cultuur, gemeente Haarlemmermeer

‘Erfgoed omarmen en beleven’, zo heet de nieuwe Erfgoedvisie van de gemeente Haarlemmermeer. De visie gaat over het gezamenlijk erfgoed van de gemeenten Haarlemmerliede en Spaarnwoude en Haarlemmermeer en over het nieuwe verhaal dat door de samenvoeging in 2019 is ontstaan. De fusiegemeente Haarlemmermeer telt 148 monumenten: 36 rijksmonumenten, 33 provinciale monumenten en 79 gemeentelijke monumenten, en de twee beschermde dorpsgezichten Spaarnadam en de oude kern van Hoofddorp. Daarnaast maken onze forten, batterijen en damsluizen deel uit van de Stelling van Amsterdam. De stelling staat sinds 1996 op Unesco-werelderfgoedlijst.

Voorheen was het erfgoedbeleid van Haarlemmermeer vooral gericht op behoud. Nu willen we ook dat zoveel mogelijk mensen dat erfgoed gaan beleven. Denk aan Sugar City in Halfweg als industrieel erfgoed waarin de originele spoelbakken nog hangen, of Fort Hoofddorp dat in april zijn deuren opende en dat theater en cultuur combineert met commerciële activiteiten. De nieuwe inrichting van het Cruquius Museum is ook een fantastisch voorbeeld van het omarmen en beleven van

erfgoed. Oude stoommachines, moderne films en interactieve audiovisuele middelen vertellen op een eigentijdse en toegankelijke manier het verhaal van de unieke ontstaansgeschiedenis van ons cultuurlandschap. Haarlemmermeer is een enorm dynamische gemeente, midden in de Randstad, met Schiphol in onze achtertuin en met heel veel ruimtelijke ontwikkelingen. Juist vanwege deze dynamiek is het erg belangrijk om de geschiedenis niet alleen te bewaren, maar ook volop te gebruiken. Bij de Stelling van Amsterdam is dat al gedaan met Kunstfort Vijfhuizen en bij de batterij aan de Sloterweg is een broedplaats voor kunstenaars gekomen. De A4 is zo’n beetje door de Geniedijk gewalst, maar wel met aandacht voor het verhaal van het verleden. Zo houden we onze ontstaansgeschiedenis actueel.

Erfgoed is waardevol, geeft karakter en draagt bij aan de kwaliteit van de leefomgeving, de aantrekkelijkheid van de gemeente als bezoeklocatie en aan een aangenaam vestigingsklimaat. In de nota heet het officieel: ‘Met erfgoed, kunst en cultuur kunnen we de samenleving versterken.’

En zo is het!



Vanaf het dak van het voormalige stoomgemaal De Cruquius is de relatie tussen gebouwd erfgoed en het omliggende cultuurlandschap van de Haarlemmermeer en de buurgemeenten duidelijk te zien.



Zet alle stolpen op de kaart

Nog steeds verdwijnen er stolpenboerderijen uit het landschap. De ‘Noord-Hollandse waarderingskaart voor stolpboerderijen’ kan helpen om deze identiteitsdragers te behouden voor de toekomst. In gesprek met twee leden van het stolpenteam: **Rosanne Bruinsma** en **Renee Stroomer** van MOOI Noord-Holland. En met een gebruiker van de kaart, **Saskia Olivierse-Hulskes**, adviseur erfgoed van de gemeente Schagen: “Eigenlijk moeten alle stolpen in aangewezen stolpenstructuren de dubbelbestemming cultuurhistorie krijgen.”

Het aantal stolpboerderijen is sinds 1900 teruggelopen van zo'n 10.000 naar ongeveer de helft. Om de stolpboerderij te kunnen beschermen is het belangrijk te weten hoeveel er nog zijn, waar ze staan en hoe ze in het landschap liggen. De provincie Noord-Holland gaf daarom opdracht om alle stolpboerderijen in de provincie te inventariseren, een waarderingskaart te ontwikkelen en een beleidsadvies op te stellen. Twee leden van het team, Rosanne Bruinsma en Renee Stroomer van opdrachtnemer MOOI Noord-Holland, vertellen hoe het onderzoek in elkaar steekt.

Rosanne Bruinsma: “De Noord-Hollandse waarderingskaart voor stolpboerderijen is gebaseerd op de Stolpenkaart die eerder is ontwikkeld door MOOI Noord-Holland samen met de Boerderijenstichting Noord-Holland. Hiermee ging het stolpenteam aan de slag. Drie tweetallen – een onderzoeker en een masterstudent van de Vrije Universiteit Amsterdam – kregen ieder een eigen regio binnen Noord-Holland toegewezen. Voordat de drie teams op pad gingen, werden zij voorbereid met lezingen over de ontstaansgeschiedenis van stolpen, kenmerken van verschillende stolpboerderijen, stolp-specifieke erven en de methodiek van het waarderen – en ook bestudeerden zij een uitgebreide stolpenbibliotheek, de Leidraad Landschap en Cultuurhistorie van de provincie Noord-Holland en de ervenhandboeken van Landschap Noord-Holland.”

Minuutplannen

Renee Stroomer vult aan: “We zijn gestart met een voorbereidend onderzoek. We vroegen gemeenten en historische verenigingen om materiaal en informatie. Topografisch onderzoek geeft een eerste indruk en tijdens het veldwerk maken de teams foto's van de situatie, vragen om meer informatie van de bewoner of gebruiker en vullen informatie aan. Zo weten we van tevoren bijvoorbeeld al hoe oud een stolpboerderij is. De kadastrale minuutplannen uit 1832 zijn minutieus op de arcGIS-kaart geplot, zodat we nauwkeurig kunnen onderzoeken of er toen al een stolpvormig gebouw aanwezig was. Zo kom je meer te weten over de leeftijd van de stolp, maar datering van het hout van het vierkant zou helemaal helpen. Helaas is dit met de hoeveelheid stolpboerderijen die geïnventariseerd moeten worden een onmogelijke taak. Een mooi vervolgonderzoek.”



“Met de waarderingskaart kunnen erfgoedambtenaren hun pleidooi voor de stolpboerderijen kracht bijzetten”



Het provinciaal monument Dorpsstraat 137 in Warmenhuizen is een dubbele stolp uit 1898 met een rijker versierd voorhuis.

Over het hoofd gezien

Uit het onderzoek volgt een beleidsadvies aan de provincie. Rosanne Bruinsma: "Dit advies baseren we op de gesprekken met de verschillende stakeholders, zoals de Boerderijstichting Noord-Holland en Bond Heemschut, maar ook op de speciaal voor dit project samengestelde klankbordgroep en op informatie van bewoners die we tijdens ons veldwerk ontmoeten." De grootschalige inventarisatie van de Boerderijstichting Noord-Holland uit 2000 was een belangrijke stap voor inzicht in het volledige bestand van Noord-Holland, vertelt Bruinsma: "De Boerderijen Beeldbank wordt door veel gemeenten gebruikt voor hun stolpen-

beleid. Maar in twintig jaar is er veel veranderd. Ieder jaar verdwijnen er stolpboerderijen door schaalvergroting in de landbouw, verstedelijking, bedrijfsbeëindiging, wegaanleg en brand en verwaarlozing. Toch worden er ook nog steeds nieuwe woningen in de vorm van een stolp gebouwd. Ook bleek dat bij de eerdere inventarisatie stolpboerderijen over het hoofd zijn gezien. Daarom kwam er de afgelopen jaren regelmatig de vraag vanuit gemeenten om een nieuwe inventarisatie, waar ze hun lijsten op aan kunnen passen. De Noord-Hollandse waarderingskaart voor stolpboerderijen biedt nu een zeer compleet beeld van de status anno 2021."

De waarderingskaart is bedoeld om de bewustwording van het belang van stolpen voor het Noord-Hollandse landschap te vergroten bij gemeenten en eigenaren en zo bij te dragen aan het behoud. De waarderingskaart toont, gebaseerd op een groot aantal aspecten, de waarde van iedere stolpboerderij in Noord-Holland. Tevens



kunnen erfgoedambtenaren met de waarderingskaart hun pleidooi over het belang van stolpboerderijen richting eigenaren, maar ook intern in de gemeente, kracht bijzetten.

Belangrijke beeldragers

Een van de stolpenrijkste gemeenten van Noord-Holland is Schagen. Saskia Olivierse-Hulskes is adviseur erfgoed van de gemeente en gebruiker van de stolpenkaart. Hoe waardeert Schagen zijn stolpen?

Olivierse-Hulskes: “De stolpboerderij draagt flink bij aan de identiteit van de gemeente Schagen. Vooral in het buitengebied liggen relatief veel stolpen waardoor ze belangrijke beeldragers zijn. Ze zijn onlosmakelijk verbonden met de geschiedenis van de gemeente, het polderlandschap van de Zijpe, Harenkarspel en de Westfriese cultuur – ze vertellen verhalen over die historie. In dit gebied waren de veeteelt en het agrarische boerenbedrijf bepalend voor de economische ontwikkeling, en veeteelt en tuin- en akkerbouw domineerden tot de ruilverkaveling in de jaren zestig het landschap. In de omgeving van Schagen liggen veel boerderijen vanwege de talloze overstromingen in het verleden op terpen of eilandjes. In de Zijpe- en Hazepolder werden na de in-

Een ‘onvolledige’ langhuisstolp uit 1879 in de Hargerpolder. Het gemeentelijk monument kreeg recentelijk een rieten dak.

poldering boerderijen gebouwd, vaak pachtboerderijen. Ze staan bijvoorbeeld aan de Grote Sloot, in het verleden een belangrijke verbindingsweg en vaart door het gebied. De boerderijen zijn een herkenbaar element in het landschap. Niet voor niets is de Grote Sloot en ook de westelijker gelegen Belkmerweg door de provincie aangewezen als stolpenstructuur. Stolpen zijn een kernkwaliteit van het Noord-Hollandse landschap.”

Signaleringsfunctie

Olivierse-Hulskes juicht de totstandkoming van de Noord-Hollandse waarderingskaart voor stolpboerderijen sterk toe. Allereerst omdat de kaart de gemeente een beter beeld geeft van de stolpboerderijen op haar grondgebied. Olivierse-Hulskes: “De monumentale stolpen – dus de rijks-, gemeentelijke, en provinciale monumenten – hebben we al goed in beeld, maar van de stolpboerderijen die geen monumenstatus hebben is niet bekend wat de cultuurhistorische waarde is, wat hun verhaal is en of deze panden beschermwaardig zijn. Uiteindelijk zou het



Een inmiddels gesloopte stomp aan de Groeneweg in Alkmaar. De stolpeninventarisatie helpt gemeenten om de waarde van alle stolpen binnen de gemeentegrenzen in beeld te krijgen.

mooi zijn als er een soort signaleringsfunctie zou komen bij bouw- en sloopwerkzaamheden aan een pand.” De gemeente wil graag de waardevolle panden behouden maar dan zonder daarmee ontwikkelingen op slot te zetten. De waardekaart komt daarbij van pas: Olivierse-Hulske: “Om een effectief monumentenbeleid moet wel bekend zijn wat hun waarde is – onbekend maakt onbemind. De gemeente is zich hiervan bewust en is een project begonnen om allereerst bij de gemeentelijke monumenten borden met informatie te plaatsen. In de toekomst kunnen provinciale en rijksmonumenten ook van dergelijke laagdrempelige informatie voorzien worden. De stolpenwaarderingskaart kan een mooie aanzet zijn voor gemeenten in Noord-Holland om ook de waarde te erkennen van de historische stolpen die nog geen beschermde status hebben. Zo kunnen ze een aanduiding krijgen in bestemmingsplannen en straks in het omgevingsplan. De stolpen in aangewezen stolpenstructuren kunnen – of eigenlijk: moeten – de dubbelbestemming cultuurhistorie krijgen.”

Piramide van de polder

De bescherming van stolpboerderijen in de gemeente Schagen is exemplarisch voor een groot deel van Noord-Holland. Hooguit tien procent van de stolpboerderijen is beschermd. De inventarisatie voor de waardeeringskaart laat zien dat bijna iedere stolpboerderij bijzonder is – niet alleen de fraaie herenboerderijen, maar ook de sobere stolpschuur achter op het erf. Door de ensemblewaarde van het erf te waarderen krijgen ook deze soms ondergewaardeerde maar essentiële stolpboerderijen, de aandacht die ze verdienen. Zelfs stolpboerderijen die in slechte bouwkundige staat verkeren kunnen alsnog door het behoud van hun typische bouwstructuur hoog gewaardeerd worden. En dat de ‘piramide van de polder’ wordt gewaardeerd is evident – zo ontdekte het stolpen-team tijdens de inventarisatie veel nieuwbouwwoningen in de vorm van een stolp. De stolp is in het hart van de Noord-Hollander gesloten.



“Door gebouwd erfgoed
in verband te brengen met
het omringende landschap
krijgen beide meer betekenis”





‘De 160 molens zitten in het Noord-Hollandse DNA’

‘Ode aan het landschap 2021’ is de titel van het landelijk themajaar dat het Nederlands Bureau voor Toerisme & Congressen (NBTC) organiseert samen met zeven partners in Nederland – waaronder provincie Noord-Holland. Centrale doelstelling: het creëren van een structurele nieuwe kijk op en een herwaardering van het landschap. Het jaar dient als katalysator voor een langetermijnvisie op dit thema, waarbij toerisme niet het doel, maar vooral het middel dient te worden om bewoners en bezoekers het omringende landschap te laten (her)ontdekken.



De Braakmolen in Ethersheim ligt op een steenworp afstand van de voormalige Markermeerdijk en vertelt als bezoekerscentrum onder andere het verhaal van de Etersheimerbraakpolder en de omgeving.

We gingen langs bij **Mardiek Voorneveld** en **Ellen Klaus**, de organisatoren van het themajaar in Noord-Holland. Voorneveld is aanjager toeristische gebiedsontwikkeling en Klaus is cultureel gebiedsontwikkelaar. Zij vertellen hoe zij met hun programma bezoekers proberen te spreiden en lokale bewoners bij hun omgeving te betrekken.

Jullie kregen samen de opdracht van de provincie om het themajaar in Noord-Holland aan te jagen. Hoe hebben jullie dat ingevuld?

Ellen Klaus: “Het begon met het verkennen hoe het themajaar beleefd kan worden en wat overkoepelende thema’s konden zijn. We vroegen organisaties en deskundigen naar hun visie op het Noord-Hollandse landschap. Al snel bleek dat het landschap nergens zo divers is als hier. Onze provincie heeft polders, droogmakerijen, veenweidelandschappen, dijken, kreken, kanalen, vaarten, duinen, bossen en kwelders. Daarmee is ons gebouwd erfgoed, zoals buitenplaatsen, stolpboerderijen, forten en molens, onlosmakelijk verbonden. Dat was voor ons de aanleiding om deze eeuwenoude verbinding tussen mens, water en landschap onder de aandacht te brengen met een apart programmaonderdeel, ‘Leven met het Water’.

“Daarnaast is het landschap altijd in beweging. Daarom vragen we aandacht voor het veranderende landschap met het programmaonderdeel ‘Oog van de Meester’”

“Het landschap is een symfonie van kleuren, geuren, smaken en geluiden, maar ook van waarden”

Vanuit jullie functies hebben jullie je altijd al ingezet om inwoners en bezoekers te enthousiasmeren voor het Noord-Hollandse erfgoed. Wat is bij dit project jullie drijfveer?

Mardiek Voorneveld: “Het bijzondere van ‘Ode aan het landschap’ is de koppeling van landschap aan cultuur en toerisme. We vragen hiermee aandacht voor het landschap als iets wat we met elkaar delen, waar we trots op zijn omdat het zoveel schoonheid, zoveel menselijke verhalen en zoveel bijzondere verschijnselen herbergt. Het landschap is een symfonie van kleuren, geuren, smaken en geluiden, maar ook van waarden: wat behouden we en wat niet?

“Wij willen met dit project bewoners met andere ogen naar hun omgeving leren kijken en de verhalen over

het landschap ontdekken. In Noord-Holland hebben wij daarom de stichting OdeaanNH opgericht. We gaan lagere tijd werken aan de ontwikkeling en het aanjagen van nieuwe activiteiten. Dat doen we onder andere door de samenwerking te stimuleren tussen allerlei organisaties op het gebied van kunst, erfgoed, marketing, landschap en natuur.”

Met ‘21 fluisterende molens’ maakten jullie een speciaal programmaonderdeel Noord-Holland. Hoe kwamen jullie op dit idee?

Ellen Klaus: “In een gesprek met Peter Tange, voorzitter van de Noord-Hollandse Molenfederatie, kwamen de molens als verbindend element in het landschap naar voren. De ongeveer 160 overgebleven korenmolens, poldermolens en industriemolens staan voor voeding, landaanwinning, wonen en werken in onze provincie. Die molens zitten in het Noord-Hollandse DNA. “Wij laten bewoners en bezoekers opnieuw kennis maken met het landschap via een podcast die langs 21 van deze landschapsiconen leidt. Schrijver en actrice Roos Schlikker fietst door het Noord-Hollandse landschap en ontmoet markante bewoners.

“Het project heet voluit ‘Het geheime genootschap van de 21 fluisterende molens’, want er participeren achttien gemeenten, Recreatie Noord-Holland, Hoogheemraadschap Hollands Noorderkwartier, de Noord-Hollandse Molenfederatie en de Nieuwe Hollandse Waterlinies. Hele verschillende organisaties dus, waardoor domeinen als erfgoed, landschap, toerisme en recreatie samenkomen.”

Jullie stellen dat gebouwd erfgoed en cultuurlandschap onlosmakelijk met elkaar verbonden zijn en laten met ‘21 fluisterende molens’ zien hoe je dit met verhalen kan aantonen. Wat kunnen Noord-Hollandse gemeenten van dit project leren?

Ellen Klaus: “Door gebouwd erfgoed in verband te brengen met het omringende landschap krijgen beide meer betekenis. Het maakt het landschap spannender en helpt de bewoner en bezoeker de omgeving beter te begrijpen en ervan te genieten. Dat kan natuurlijk ook op andere manieren dan met een podcast. Bijvoorbeeld door verhalende wandel-, fiets- en vaarroutes, of door theatermakers of andere verhalenvertellers te vragen om de erfgoedverhalen te verbeelden in voorstellingen, films en fotografie. Noord-Holland is rijk aan monumenten en cultuurlandschap – de kunst is om ze tot leven te brengen en zo met de verschillende beleidsterreinen tezamen een ode aan ons landschap te brengen.”



Een leefbare gemeente koestert haar groene monumenten

In de coronacrisis blijkt eens te meer het belang van parken, plantsoenen en bossen. Maar ook buiten quarantainetijd dragen ze bij aan het welbevinden van inwoners en aan de leefbaarheid, identiteit, biodiversiteit en klimaatbestendigheid van de stad. Hoe ervaren groenbeheerders en erfgoedambtenaren dat? En hoe ligt ons groene erfgoed erbij? We spraken daarover met ambtenaren erfgoed, ruimtelijke ordening en groen.

Wat maakt groen erfgoed? Zodra groen een cultuurhistorische waardestelling krijgt en we het kunnen identificeren en (h)erkennen, zegt de Rijksdienst voor het Cultureel Erfgoed (RCE) op zijn website. Groen erfgoed is een verzamelnaam voor historisch aangelegd groen, groenstructuren die in het verleden door mensen zijn bedacht of aangelegd, zoals tuinen, parken, woonwijken, verdedigingswerken, begraafplaatsen, buitenplaatsen en landgoederen. Het groene erfgoed kan bestaan uit onder meer gebouwde structuren, in het bodemoppervlak aangebracht reliëf, waterpartijen, paden en beplantingen.

Cultuurlandschappen met door de mens beïnvloed groen, zoals bossen, hakhoutbossen en houtwallen, vallen ook onder de noemer groen erfgoed, stelt de RCE. Dit zijn relictten waaraan het historisch gebruik van een locatie kan worden afgelezen. In die zin verschilt groen erfgoed van 'natuurlijk erfgoed', zoals Unesco hele gebieden als de Waddenzee en de Veluwe typeert.

Bijzondere ontwerpgedachte

Het groene erfgoed is een deel van het cultuurhistorisch verhaal. Dat kan gaan over voedsel, religie, defensie, sociale verhoudingen en maatschappelijke ontwikkelingen, maar ook over de esthetiek en landschapsarchitectuur van deze 'levende kunstwerken'. Hoewel uit de gesprekken met de gemeenteambtenaren blijkt dat niet in alle gemeenten het openbare groen beschouwen als erfgoed, wordt veel ervan gewaardeerd vanwege het oorspronkelijke ontwerp en de ruimtelijke concepten – vooral als het gaat om groenstructuren waar een bijzondere ontwerpgedachte aan ten grondslag ligt, of die ontworpen zijn door een gerenommeerd architect, stedenbouwkundige of landschapsarchitect.

Omgaan met dynamiek

Het groen erfgoed is altijd in ontwikkeling door de groei van de beplanting, veranderend gebruik, heraanleg, ziekte en ouderdom. Bij behoud en herstel van groen erfgoed moet daarom rekening worden gehouden met een zekere dynamiek. De aard van het groen verandert in de loop van de tijd. Bloemrijke eenjarige planten verdwijnen uit de plantsoenen, heide aan de stadsrand verandert in gras of bos, aanplant van vervangen-





de rododendrons droogt uit en lange essenlanen worden kaal. Het is met name de structuur van het groen die kan worden behouden en beschermd. En soms is zelfs dat lastig.

Zo ervaren de meeste geïnterviewde ambtenaren een afname van het beschikbare budget voor vervanging en beheer. Rob Schilder, areaalbeheerder bij de gemeente Hollands Kroon: “Mensen denken dat het goedkoop is om een boom te planten, maar een boom planten in het buitengebied kost 300 tot 400 euro. In een stedelijke omgeving ben je door de ondergrondse structuren nog meer kwijt. Daarbij komen de onderhoudskosten. Daar moet rekening mee worden gehouden – richting de politiek vooral zodat bestuurders goede keuzes kunnen maken en hiermee in hun beleid rekening kunnen houden.” Een gemeente moet niet alleen inzicht hebben in de omvang en de kwaliteit van het groen, maar ook goed in beeld hebben wat het tempo is van vervanging, de renovatiebehoefte en wat er nodig is aan kennis en vaardigheden, tijd en materiaal voor het soms specialistische

Heempark de Braak in Amstelveen is geliefd om zijn inheemse planten en bloemen, waterpartijen, bruggetjes en kronkelende wandelpaadjes. Het park is net als het nabijgelegen Jac. P. Thijssepark in 2011 aangewezen als rijksmonument.

beheer van groenvoorzieningen. De kwaliteit van de beheerders bepaalt immers de kwaliteit van het groene erfgoed. Dit vraagt om langdurige investeringen in beplanting en onderhoud en de kennis daarover.

Imago en marketing

Goed onderhouden groen voegt waarde toe: aan marketing en imago, aan woningprijzen, aan leefbaarheid en woongenot – zeker als landschappen, buurten of wijken zijn vormgegeven vanuit sterke ontwerpgedachten. Denk aan de tuinstadgedachte in Hilversum of het heemgroen in Amstelveen. Annette Koenders, adviseur cultuurhistorie en erfgoed bij de gemeente Hilversum, zegt het zo: “Dat groen, daar kom je niet gauw aan, niemand wil



“Dat groen, daar kom je niet gauw aan, niemand wil dat je eraan komt”

⁴⁸ dat je eraan komt.” Deze houding tegenover groen erfgoed draagt bij aan de bescherming ervan. Waar de ontwerpgedachte minder evident is delft groen erfgoed nog regelmatig het onderspit tegenover veiligheid en andere behoeften in de openbare ruimte. Naast de meerwaarde van groen voor het imago en de marketing van een stad of dorp hebben gemeenten tegenwoordig steeds meer oog voor de zogenoemde ecosysteemdiensten van groen: diensten en producten die een ecosysteem levert aan de mens. Je kunt denken aan verkoeling door schaduw en waterdamp door grote bomen, bescherming van een boomgaard door een windsingel of de productie van hout in een hakhoutbos. In deze erkenning ligt een extra kans voor de bescher-

ming van groen erfgoed. Immers, grote bomen, een volwassen laan, een stevige haag en groene ruimte in het algemeen dragen bij aan verkoeling tegen hittestress, aan biodiversiteit, en aan een goede luchtkwaliteit en gezondheid.

In het klimaatadaptief maken van een gemeente staan bestaande groenstructuren zelden ter discussie. De praktische vertaling van de klimaatdoelen naar die groenstructuren echter om maatwerk. “Waterberging kan bijvoorbeeld een bedreiging zijn voor het groen, omdat het maaiveld dan moet worden afgegraven en beplanting ertegen moet kunnen een deel van de tijd in een nattere omgeving te staan”, aldus Gauke Adamse, tuin- en landschapsarchitect bij de gemeente Amstelveen.

Omgevingswet

Wellicht biedt de Omgevingswet kansen voor behoud van groen erfgoed. De nieuwe wet, die naar verwachting volgend jaar van kracht wordt, hanteert een brede bena-



In de wijde Wieringermeer is de beplanting langs de toevoerwegen en rondom de erven mee-ontworpen. Bij uitbreidingen van schuren staat met name de erfbeplanting onder druk.

Op de volgende bladzijden: De wijk Het Kamrad in Hilversum is zo opgezet dat het groen van het buitengebied tot in het stedelijk gebied reikt.

dering van de fysieke leefomgeving met specifiek aandacht voor milieu, participatie en erfgoed. Dit lijkt ruimte te bieden voor het koppelen van behoud van groen erfgoed aan opgaven op het gebied van duurzaamheid en klimaatadaptatie – zoals hittestress, droogte, ziektebestrijding, waterberging en ecologie. Net zo belangrijk is het om te onderzoeken of de nieuwe wet een mogelijke bedreiging vormt voor groen erfgoed: ligt veralgemenisering op de loer en

wordt de cultuurhistorische waarde ondergeschikt aan andere waarden? Met deze vragen gaan we bij het Steunpunt de komende tijd aan de slag.

Voor dit artikel is gesproken met: Gauke Adamse (tuin- en landschapsarchitect, afdeling projecten en advies gemeente Amstelveen), Annette Koenders (adviseur cultuurhistorie en erfgoed gemeente Hilversum), Frank van der Neut (adviseur groen, beleid en advies buitenruimte, afdeling projecten en advies gemeente Amstelveen), Willemijn Pajmans (adviseur cultureel erfgoed, afdeling stedelijke ontwikkeling gemeente Amstelveen), Lotte Portier (adviseur cultureel erfgoed gemeente Hilversum), Rob Schilder (areaalbeheerder groen, water en recreatie gemeente Hollands Kroon), Joost Volkers (adviseur landschap, natuur en ecologie gemeente Hilversum)

Voorbeelden van groen erfgoed in Noord-Holland

Heemparken in Amstelveen

In Amstelveen staat groen al decennialang centraal in de stadsplanning. Om zich te onderscheiden van Amsterdam legde de gemeente diverse parken aan. Hier werd het 'heempark' uitgevonden. Dit waren aanvankelijk educatieve tuinen waarin een grote verscheidenheid aan inheemse soorten bij elkaar was gebracht. Later kregen deze parken een meer recreatieve functie. Twee Amstelveense heemparken zijn van de hand van tuinarchitect Broerse: De Braak (1939) en het Jac. P. Thijssepark (tussen 1940 en 1972 in fasen aangelegd). Beide parken zijn rijksmonumenten. Een derde heempark, het Koos J. Landwehrpark (1950), is gemeentelijk monument.

Tuinstad Hilversum

De stadsrand van Hilversum werd in 1960 grotendeels ontworpen door stadsarchitect Dudok, die in zijn ontwerp veel aandacht besteedde aan de overgang tussen de stad en het buitengebied. De zichtlijnen in bijvoorbeeld de wijk Het Kamrad (tandwiel), die Dudok dwars op de stadsrand van Hilversum ontwierp, zijn bedoeld als formele, zich naar de stadsrand verbredende plantsoenen of middenbermen met een doorkijk naar het open buitengebied waar van oudsher vooral heidevelden het beeld bepaalden. Het Groenbeleidsvan van de gemeente Hilversum stelt: "Het groen in deze wijk is dan ook essentieel voor de beleving en architectuur van het gebouwde." Het groen is van belang voor de status van beschermd stadsgezicht.

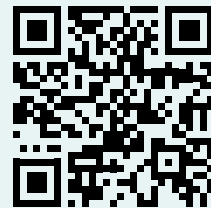
Polderstructuren in de Wieringermeer

In Hollands Kroon was C. Lely in 1892 verantwoordelijk voor het waterstaatkundig ontwerp van de Wieringermeerpolder, gaven M.J. Granpré Molière en J.F. Berghoef vanaf 1927 als stedenbouwkundig adviseurs vorm aan de woonkernen en de plattelandsarchitectuur en werden J.T.P. Bijhouwer en G.A. Overdijkink als landschapsarchitecten ingeschakeld om met bomen en struiken een ruimtelijke geleiding aan de open polder te geven. Beplanting kwam langs wegen, rondom boerenerven en als wandelbossen bij de dorpen. De groenstructuren hebben geen gemeentelijke erfgoedstatus.



“Het groen in deze wijk is
essentieel voor de beleving en
architectuur van het gebouwde”





► Advies via het Steunpuntloket

Het loket voorziet gemeenten van advies over archeologie, cultuurlandschap, herbestemming en monumenten in Noord-Holland. Naast ondersteuning bij wettelijke taken, bestemmingsplannen, beleidsstukken en het interpreteren van cultuurhistorische en archeologische waardenkaarten en beleidsnota's kan het loket meedenken over vraagstukken of achtergrondinformatie leveren. Wij benaderen gemeenten ook zelf voor een open gesprek – om vragen te behandelen, mee te denken over complexere vraagstukken en de behoefte aan ondersteuning op een specifiek thema of onderwerp te bespreken.



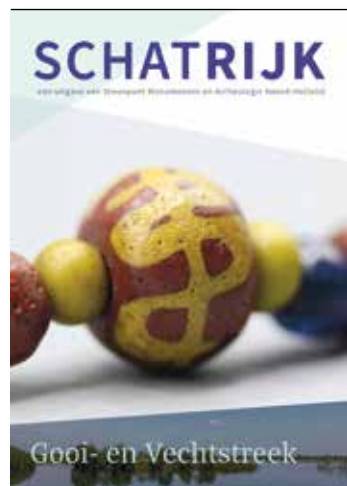
► QR-code Kennisbank

Scan de QR-codes in deze ode met de camera van je telefoon of tablet. Via deze code ga je naar de kennisbank van onze website. Hier vind je deze en meer actuele en erfgoedgerelateerde informatie.

► Kaartviewer

In onze kaartviewer vind je verschillende kaartlagen over archeologie, monumenten en het landschap. Zo is in de kaartviewer te zien welke rijks-, provinciale en gemeentelijke monumenten elke gemeente heeft, maar sinds kort ook de zeer gedetailleerde historische kaart van 1832 en een overzicht van de stand van zaken omtrent de omgevingsvisie per gemeente. Deze gegevens kunnen gecombineerd worden met basisgegevens als het kadaster, de Basisregistratie Adressen en Gebouwen (BAG), een luchtfoto of historische kaart. Alle kaartlagen én de achtergrondinformatie zijn voor iedereen te downloaden. De kaartviewer is daarom niet alleen informatief voor medewerkers van Noord-Hollandse gemeenten, maar ook voor bewoners die benieuwd zijn naar het erfgoed in hun provincie.

► Een link naar de kaartviewer vind je op onze website.



► SCHATRIJK

Het Steunpunt maakt voor bestuurders, ambtenaren en ontwikkelaars al enkele jaren het blad SCHATRIJK. Het blad toont de mooiste archeologische vondsten uit een archeologiegebied in de provincie, aangevuld met inhoudelijke artikelen en interviews met betrokkenen. Naast uitgaven over Wieringen, Waterland, Noordelijk en Zuidelijk Duingebied verscheen recent een nummer over Gooi- en Vechtstreek.

► Binnenkort verschijnt de nieuwe SCHATRIJK over de archeologie-regio het Oer-IJ op onze website.

► Voorbeeldprojecten energietransitie

Op de website van het Steunpunt staan verschillende voorbeeldprojecten over energietransitie, met name over zonnevelden en windturbines. Daarbij komen niet alleen de succesfactoren aan bod, maar ook de struikelblokken en worden er tips gegeven. Het doel is hiermee inspiratie te bieden voor vergelijkbare initiatieven in Noord-Hollandse gemeenten. Voor medewerkers van gemeenten, vakgenoten, initiatiefnemers en andere geïnteresseerden.

► Oude en nieuwe masterclasses

Sinds 2020 organiseert het Steunpunt masterclasses over gebouwd erfgoed, cultuurlandschap en de Omgevingswet voor medewerkers van Noord-Hollandse gemeenten. Om een groter publiek de gelegenheid te bieden kennis te nemen van deze masterclasses, zijn de opnames daarvan nu terug te vinden op onze website. Naast de masterclasses over onderhoud van gevelmetselwerk en natuursteen, dakbedekking en goten, kozijnen en beglazing en houtrot vind je hier de masterclass **Erfgoed in de omgevingsvisie** en **Gebiedsbiografie in de omgevingsvisie**.

► **Vanwege de grote belangstelling organiseert het Steunpunt een nieuwe reeks masterclasses, die ook op de website zullen verschijnen.**



► Handreiking omgevingsplan

In 2017 publiceerde het Steunpunt de handreiking **Erfgoed in de Omgevingswet**, die regelmatig geactualiseerd wordt. In 2019 is deze publicatie aangevuld met een artikel over erfgoed in de omgevingsvisie, waarin een aantal vastgestelde omgevingsvisies is geanalyseerd om hieruit lessen te kunnen trekken. Hierop volgt nu de serie **Erfgoed in het omgevingsplan**. Het eerste deel gaat uit van het zoveel mogelijk doorzetten van het bestaande beleid naar de nieuwe werkwijze – beleidsneutraal, dus zonder het beleid inhoudelijk te herzien. Deel twee richt zich op gemeenten die het beleid willen aanpassen aan de geest van de Omgevingswet.



► Handreiking provinciale monumenten

In Nederland zijn alleen in Drenthe en Noord-Holland provinciale monumenten aangewezen. Voor het wijzigen van zo'n monument is een 'omgevingsvergunning monument' verplicht, maar de te volgen procedures zijn niet bij iedereen bekend. Het Steunpunt maakte daarom de **Handreiking provinciale monumenten** over het beleid en de procedures voor provinciale monumenten en is bedoeld voor monumenteneigenaren en gemeenteambtenaren, zoals erfgoeddeskundigen en vergunningverleners.

► **De handreiking is vanaf onze website te downloaden.**

De natte achtertuin van Amsterdam

Het programma Erfgoed Deal is in het leven geroepen om vanuit de kracht van het erfgoed bij te dragen aan de grote ruimtelijke ontwikkelingen die momenteel in Nederland plaatsvinden. In Noord-Holland ondersteunt de Erfgoed Deal het project Amsterdam Wetlands: herstel van eeuwenoud landschap als antwoord op waterproblemen en de achteruitgang van natuur en landschap.



Het natuurgebied Wormer- en Jisperveld – oorspronkelijk een brak laagveengebied – is als een van de oudste industriegebieden van Europa verworden tot een veenweidelandschap met inmiddels een unieke flora en fauna.

De Erfgoed Deal steunt momenteel dertien projecten als voorbeelden voor vergelijkbare opgaven elders in Nederland. Zo bevat de versterking van de Grebbedijk tussen Rhenen en Wageningen – om te voldoen aan de nieuwste waterveiligheidsnorm – ook voor Noord-Hollandse gemeenten interessante elementen. Bij deze omvangrijke gebiedsopgave speelt een historisch hoornwerk aan de voet van de Grebbeberg een belangrijke rol. Door het restaureren en verhogen van het hoornwerk naar het oorspronkelijke niveau van 1785, gaat het dienstdoen als onderdeel van de dijk. Erfgoed wordt hier ingezet voor de opgave rondom water en waterveiligheid in samenwerking met het waterschap. Een mooi voorbeeld van *building with culture*. Noord-Holland heeft vergelijkbare dijkversterkingsopgaven, bijvoorbeeld rondom het IJsselmeergebied en het Markermeergebied waar waterveiligheid, dijkverhoging en erfgoed samenkomen en waar samenwerking met het waterschap noodzakelijk is.

Landschappelijke parel

Behalve interessante voorbeelden voor Noord-Holland heeft de Erfgoed Deal ook een project in de provincie: Amsterdam Wetlands, in het veenweidegebied net boven Amsterdam. Het gebied is een landschappelijke parel met grote historische waarde: van oorsprong was dit gebied boven Amsterdam één grote veenkoepel. We weten dat er sinds 1100 bewoning is, en dat de eerste ontginners er al melk produceerden voor Amsterdam. Zij maakten het kenmerkende Hollandse landschap met langwerpige stukken landbouwgrond, gescheiden door een fijnmazig netwerk van slootjes en lintdorpen. Een prachtig open landschap, waarin je kunt recreëren en dat functioneert als een groene long in Noord-Holland. Het gebied kampt echter met bodemdaling, hoge recreatieve druk en natuurverlies. Langs het Markermeer speelt daarnaast de belangrijke dijkversterkingsopgave. Terreinbeheerders en het recreatieschap hebben daarom het plan opgevat om 12.000 hectare veenlandschap toekomstbestendig en duurzaam in te richten en beheren, en daarmee de natuur- en erfgoedwaarden te behouden.

Weidevogels

Met name de voortdurende bodemdaling van de veengronden is een bron van zorg. Voor de landbouw, het beheer en de bewoning wordt het grondwaterpeil laag gehouden. Het gevolg van een te laag grondwaterpeil is echter dat het veen inklinkt en er CO₂ vrijkomt. Ook de door klimaatverandering veroorzaakte periodes van droogte dragen daaraan bij. Daarnaast staat de biodiversiteit onder druk. Zo hebben weidevogels moeite voedsel te vinden door de voortdurende peilverlaging in combinatie met langdurige droge periodes.

Zo ontstaat een divers palet
aan cultuur en natuur met hoge
biodiversiteit

Om CO₂-uitstoot te beperken, de bodem niet verder te laten zakken en de biodiversiteit op peil te houden, zal het gebied moeten worden vernat. Het makkelijkst is om het waterpeil omhoog te brengen – maar zo simpel is het helaas niet. Te natte landbouwgrond is immers niet goed voor de koeien en voor het beheer van de gronden moeten machines het land op kunnen.

Historische verkaveling

Er is dus maatwerk nodig voor het beheer en vooral voor het langer vasthouden van (regen)water gedurende het jaar – om landbouw, bewoning en natuur te kunnen combineren. De Erfgoed Deal draagt financieel bij aan een deelplan in het gebied Waterland-Oost dat beoogt de historische verkaveling te herstellen, natuur robuuster te maken en het gebied te vernatten.

In dit project wordt gebruikgemaakt van de ongelijke maaiveldvaling in het gebied. Daardoor ontstaat op microniveau toch variatie in het veld, waar weidevogels hun niche vinden. Tegelijkertijd worden ook kansen verkend om meer natuurlijke overgangen te maken, met visrijke plekken voor vogels in het Markermeer. Verder worden historische melkroutes hersteld en wordt onderzocht of een watermolen ingezet kan worden voor het afpompen, maar ook het toevoegen van water. Zo ontstaat een divers palet aan cultuur en natuur met hoge biodiversiteit: weidevogels, veenmosrietlanden, plekken om te recreëren én agrarische gebieden met koeien in de wei. Dicht bij de stad, beleefbaar voor bewoners en natuurinclusief.

Erfgoed Deal

De Erfgoed Deal stimuleert beeldprojecten die erfgoed, ontwerp en de transitieopgaven – klimaatadaptatie, energietransitie en de toenemende stedelijke groei en krimp – bundelen en die gericht zijn op het creëren van een waardevolle leefomgeving waar mensen zich herkennen en thuis voelen. Dertien partners investeren 40 miljoen euro in initiatieven die eraan bijdragen dat erfgoed een vanzelfsprekende vaste waarde wordt in ruimtelijke ontwikkelingen. Daarmee staat de Erfgoed Deal in een traditie van beleidsinstrumenten als Belvedere en MoMo, om erfgoed beter te verankeren in ruimtelijk beleid.



‘Openstelling van buitenplaatsen vergroot het draagvlak voor erfgoed’

Het landschap in de gemeente Wijdemeren is gevormd door eeuwen van menselijk ingrijpen. Je vindt er het laagveen-ontginningslandschap, polders en onderdelen van de Nieuwe Hollandse Waterlinie. Minder bekend is dat de gemeente gezegend is met een reeks buitenplaatsen in een bosrijke omgeving. Met wethouder **Jan-Jaap de Kloet** bespreken we dit rijke monumentenbezit.

Jan-Jaap de Kloet woont al zijn hele leven in Wijdemeren. Hij heeft sinds 2018 ruimtelijke ontwikkeling en erfgoed in zijn portefeuille, en ook vastgoed, recreatie en toerisme. De Kloet prijst zich gelukkig met zijn wethouderschap: “Het mooie van onze gemeente Wijdemeren is dat we twee dingen prominent hebben: water en groen. Daarbij is de reeks buitenplaatsen in ‘s-Graveland ronduit uniek”.

Besef aanwakkeren

De buitenplaatsen zijn vanaf de zestiende eeuw gebouwd door welvarende Amsterdammers als riante zomerhuizen met zorgvuldig ontworpen parken eromheen. Hier konden zij recreëren en de stinkende stad ontvluchten, maar uiteraard diende het buitenbezit ook als statussymbool. De buitenplaatsen zijn belangrijk voor de lokale identiteit, al zijn vele nog in particulier bezit. De Kloet legt uit dat de gemeente het publieke belang hoog in het vaandel heeft bij dit unieke erfgoed: “De belangrijkste manier om het erfgoed voor Wijdemeren te behouden is het contact met de monumenteigenaren. Dat begint bij het besef aanwakkeren dat het unieke elementen in de gemeente zijn en dat mensen daar heel zorgvuldig mee om moeten gaan.”

De eigendomssituatie noemt hij doorslaggevend voor de omgang van het erfgoed: “Een groot aantal van de buitenplaatsen is in handen van bedrijven. Natuurmonumenten heeft bijvoorbeeld zo’n tien buitenplaatsen in bezit. De meeste zakelijke eigenaars gaan er zorgvuldig mee om – ook met oog voor de langere termijn.” Zo heeft

Natuurmonumenten in 2017 voor al zijn buitenplaatsen in ‘s-Graveland een beheerplan opgesteld op basis van cultuurhistorisch onderzoek. Het plan is in nauw overleg met de gemeente opgesteld en uitgevoerd.

Frisse lucht zonder auto’s

De Kloet vindt dat eigenaren een rol hebben in het betrekken van het bredere publiek bij erfgoed, bijvoorbeeld door hun bezit open te stellen tijdens de Open Monumentendagen. Sommige buitenplaatsen zijn ook op zondagen enkele uren opengesteld. “Een van de mooiste landgoederen in ‘s-Graveland, het door Cornelis Tromp in 1672 gebouwde Trompenburgh, is regelmatig te be-

“Als je buitenplaatsen openstelt voor publiek, worden het geen enclaves in de gemeente”

zoeken. Een voorbeeld is ook het klassieke muziekfestival Wonderfeet, in de tuin van landgoed Schaep en Burgh. Dat soort initiatieven maakt het erfgoed toegankelijk en daar is veel belangstelling voor.”

Openstelling heeft nog een voordeel, aldus De Kloet: “Als het lukt om de buitenplaatsen open te stellen voor het publiek, voorkom je dat het enclaves worden in je gemeente en dat ze gebruikt worden door een grotere groep dan alleen de eigenaren. Ze moeten vooral een actieve functie hebben voor inwoners. Daarom vind ik





In Wijdmeren zijn buitenplaatsen belangrijk voor de lokale identiteit. Vanaf de zestiende eeuw werden ze gebouwd door welvarende Amsterdammers. Dit is landgoed Sperwershof, gerealiseerd naar een monumentaal landschapontwerp van H. Copijn.

het belangrijk dat mensen de landschappen in hun eigen omgeving kunnen beleven. De buitenplaatsen dragen zo op een toegankelijke manier bij aan zowel de ruimtelijke kwaliteit als het draagvlak voor erfgoed. Wat is er dan mooier dan dat je het huis zelf in kan – al blijft dat ingewikkeld, omdat je de privéruimte van mensen betreedt.”

Geen steun

De gemeente Wijdmeren kent geen subsidies voor monumenten en mist zo een middel om voorwaarden af te dwingen. Dat maakt het niet altijd makkelijk om te sturen. Dat kan wel bij een verandering van het gebruik. Dan heeft de gemeente een aanknopingspunt om tijdens het vergunningstraject mee te denken. Dat is voor de gemeente het moment om te werken aan het besef dat erfgoed een publiek belang dient, legt de wethouder uit:

“Jongens, jullie hebben iets heel moois in handen, laat ook anderen daarvan genieten.”

Dat dat hard nodig is illustreert De Kloet met het voorbeeld van Paleis Soestdijk. “Het plan is om daar villa’s op het landgoed te bouwen. Veel mensen schrikken daarvan. Dat is misschien niet de kant die we op moeten gaan in ‘s-Graveland.” De gemeente kijkt zorgvuldig naar bestemmingsplanwijzigingen en dergelijke initiatieven zullen in ‘s-Graveland niet op steun kunnen rekenen. Als goed voorbeeld noemt De Kloet de National Trust, beheerder van een groot aantal landhuizen en buitenplaatsen in Engeland. Die worden opengesteld voor het publiek, zelfs als er wordt gewoond. “Daar zie je hoe bepalend de eigenaar is voor de omgang met erfgoed. Als eigenaar geven ze al jaren het goede voorbeeld over het dienen van het publieke belang.”

De omgeving van het monument
kan gaan over de directe of
wijdere omgeving - de context
is doorslaggevend





LET OP: omgeving monument

‘LET OP, u nadert de omgeving van een monument.’ We zouden vreemd opkijken als dit soort waarschuwingen in ons straatbeeld opduiken. Toch wordt nog steeds onderschat dat niet alleen erfgoed de identiteit van een plek of gebied kan bepalen, maar dat ook de ruimtelijke context van erfgoed waardevol is als aanknopingspunt voor planvorming. Dat wordt erkend in de nieuwe Omgevingswet en in talloze verklaringen en beleidsdocumenten. En een ‘Handreiking’ is in de maak om gemeenten te helpen.

De Omgevingswet – die van kracht wordt in 2022 – bepaalt dat de omgeving van het monument, waardevolle gezichten en landschappen beschermd moeten worden. Het Besluit kwaliteit leefomgeving (Bkl), een van de vier Algemene Maatregelen van Bestuur (AMvB) van de nieuwe wet, bevat instructieregels voor de omgang met erfgoed. Artikel 5.130 van het Bkl eist tijdige analyse van het aanwezige erfgoed, om dit voldoende te kunnen beschermen. Het erfgoed moet uitdrukkelijk worden meegewogen bij het vaststellen van omgevingsplannen. Deze verplichting komt voort uit het Verdrag van Granada, het Verdrag van Valletta en het Werelderfgoed-verdrag. De aanwezigheid van erfgoed kan dus invloed hebben op de ‘toedeling van functies aan locaties’, zoals de Omgevingswet dat noemt, en het stellen van regels, maar bijvoorbeeld ook op het formuleren van beoordelingsregels bij het afwijken van het beleid (‘afwijkactiviteiten’).

De omgeving in de Omgevingswet

Door de Omgevingswet krijgt de omgeving extra bescherming als het gaat om ingrepen die het monument ontsieren of beschadigen of het karakter van een beschermd gezicht aantasten. In het omgevingsplan moeten regels worden opgenomen ter voorkoming van aantasting van:

- “De omgeving van rijksmonumenten, voorbeschermde rijksmonumenten en monumenten die op grond van het omgevingsplan zijn beschermd, voor zover die monumenten door die aantasting worden ontsierd of beschadigd”;
- “Het karakter van in het omgevingsplan beschermde stads- of dorpsgezichten of beschermde cultuurlandschappen door de sloop van bestaande gebouwen, de bouw van nieuwe gebouwen of andere belangrijke veranderingen”

De gemeente mag hierbij zelf bepalen wat de omgeving of invloedssfeer van een monument is en wanneer een activiteit of ontwikkeling in de omgeving de monumentale waarde of het karakter aantast. Dit is voor elk monument, stads- of dorpsgezicht of landschap anders en daarom liggen generieke regels niet voor de hand.



De 'omgeving' is voor elk monument, stads- of dorpsgezicht of landschap anders en daarom liggen generieke regels niet voor de hand

De Grote- en Rozewerf op Marken bestaan grotendeels uit rijks- en gemeentelijke monumenten en laten zien dat het IJsselmeer, ijsbrekers, dijken, paden en sloten onlosmakelijk bij de bebouwing op deze terpen horen.

Over de grens

In de ons omringende landen krijgt de omgeving van het monument al langer aandacht. In het Verenigd Koninkrijk maakt het kadastraal perceel onderdeel uit van het monument, Frankrijk hanteert een straal van 500 meter rondom het monument en in België hanteert men een stedenbouwkundige vrijwaringszone die in de redengevende beschrijving wordt opgenomen.

In Nederland komen op dit moment ook hier en daar invloedssferen of gebiedsbeschermingen rondom monumenten voor. Veelal hebben deze de vorm van een beschermd gezicht of een bijzondere status in welstandsnota's. De gemeente Haarlemmermeer hanteerde lange tijd een contour van 50 meter als invloedssfeer rondom monumenten. Inmiddels is die in de Nota uiterlijk van bouwwerken vervangen door een getekende contour op de plankaart met daaraan verbonden een status als 'bijzonder welstandsgebied' en verplichte advisering door de gemeentelijke adviescommissie voor ruimtelijke kwaliteit.



De contour, de context

De vraag is dus hoe ver de invloedssfeer van een monument reikt. Wordt die bepaald door perceelgrenzen, een vaste radius rond het monument, een gemotiveerde contour of juist door een beschrijving zonder grenzen? Het kan gaan om de directe omgeving – het deel van de historische dijk waarnaast een molen staat en het schoolplein van een monumentale school – of de bredere omgeving – het vrije schootveld van vestingwerken en

een zichtlijn op een kerk.

De context is doorslaggevend. Een stolpboerderij in een open agrarisch lint heeft een andere omgeving dan de kerk in het dorpscentrum. Wat 'de omgeving' is, is afhankelijk van situering, bestaande landschappelijke of stedelijke structuren en andere aanwezige gebiedskarakteristieken. Daarbij komt dan nog de vraag hoeveel invloed er op de omgeving moet zijn om te kunnen spreken van 'aantasting of ontsiering'.



Praktische handreiking

In opdracht van de Rijksdienst voor het Cultureel Erfgoed (RCE) zijn het Gelders Genootschap, MOOI Noord-Holland, de Federatie Ruimtelijke Kwaliteit en de gemeenten Rheden, Leiden en Hoorn bezig met het opstellen van de 'Handreiking voor de omgeving van het monument'. Het doel is om een pragmatische methodiek te ontwikkelen die rekening houdt met verschillende typen gemeenten en een

diversiteit aan sturingsfilosofieën, die aansluit bij het casco en de staalkaarten voor het omgevingsplan van de VNG, en ook aandacht te schenken aan het planproces en het opnemen van procesregels in het omgevingsplan. De handreiking zet uiteen hoe de Omgevingswet nieuwe kansen op maatwerk biedt. Gemeenten kunnen bijvoorbeeld besluiten om de omgeving op te nemen in de redengevende omschrijvingen, invloedssferen specifiek te karteren en deze waar mogelijk te koppelen tot cultuurhistorisch waardevolle ensembles. Voor de omgeving kan een functie met een eigen werkingsgebied in het omgevingsplan worden opgenomen, die als laag wordt toegevoegd aan de percelen waarop die waarde betrekking heeft. Dit werkt vrijwel hetzelfde als de dubbelbestemming in het bestemmingsplan. De concrete begrenzings kunnen op kaartmateriaal gebruikt worden voor het vastleggen van het werkingsgebied voor de regels in het omgevingsplan.

De oude militaire zone van de Stelling van Amsterdam – waar bouwen verboden was – heeft het uiterlijk van veel dorpen en steden getekend, zoals hier bij Fort K'IKK in Uitgeest. In zowel de werelderfgoedzone als de bufferzone erkennen veel gemeentelijke bestemmingsplannen de waarde ervan.



Verwachtingen

Bij het opstellen van de 'Handreiking voor de omgeving van het monument' zijn veel partijen betrokken. Wij vroegen een aantal deelnemers die werken aan de handreiking of zij denken dat een zorgvuldige omgang met de omgeving van erfgoed in de komende vijf jaar gemeengoed zal worden. ►

Carla Scheffer – gemeente Leiden:

“Naast veiligheid en gezondheid is kwaliteit een hoofdthema van de Omgevingswet. Dat is winst voor cultureel erfgoed, omdat je hiermee kunt laten zien hoe nauw deze thema’s zijn verbonden. Een bredere kijk op de leefomgeving is niet nieuw, maar vraagt in veel gevallen nog wel een omslag in denken. Met het nieuwe instrumentarium van de Omgevingswet in de hand kan explicieter worden gemaakt waar het om gaat bij het behoud van erfgoedwaarden. Dat mag en kan geen sluitstuk zijn.”

Marjolein Sanderman – gemeente Rheden:

“De betere bescherming van de omgeving van het monument komt niet uit de lucht vallen. Al langer leeft de wens om niet sectoraal, maar integraal naar gebieden te kijken. Dat is ook terug te zien in de landschapsbiografieën en gebiedspaspoorten die ontwikkeld worden. Het integraal denken over de omgeving zal in de toekomst wel gemeengoed zijn.”

Jef Mühren – MOOI Noord-Holland:

“De omgeving van het monument wordt in het omgevingsplan waarschijnlijk standaard als gebiedsaanduiding om een monument heen getekend. Voor dit gebied zijn er waarden, doelen, voorschriften, eventuele vergunningsplichten en procesregels opgenomen. Dat kan bijvoorbeeld gaan over regels voor het uiterlijk van de omliggende gebouwen, voorschriften voor de inrichting van het openbaar gebied en mogelijk toetsingscriteria door de gemeentelijke adviescommissie. Als de omgeving van een monument de omgeving van een ander monument raakt ontstaat een ensemble, en een wat groter ensemble kan dan de aanduiding gemeentelijk beschermd gezicht krijgen.”

Janos Boros – Gelders Genootschap:

“Gemeenten die veel ambitie hebben op het gebied van erfgoed zullen de bredere kijk op de omgeving hoogstwaarschijnlijk verankeren in hun omgevingsplannen. Ik denk en hoop dat dit bewustwording oplevert op het gebied van groen, water, zichtlijnen en ondersteunende gebouwen die in de omgeving van een monument aanwezig zijn.”

Eva de Bruijne – gemeente Hoorn:

“Cultureel erfgoed draagt bij aan de aantrekkelijkheid van een landschap of stad. Het kan tevens van belang zijn voor het upgraden van een omgeving van mindere kwaliteit.

“Het kan kwaliteit toevoegen als een gebied op de juiste manier ontwikkeld wordt. Dit beseft leeft al bij veel gemeenten. Een integrale benadering van erfgoed, en daarmee een zorgvuldige omgang met de omgeving van monumenten, wordt zeker gemeengoed. Het in kaart brengen van gebiedsaanduidingen is een goede manier om dit te realiseren. Het is hierbij belangrijk om van tevoren met elkaar te bepalen welke waarden en karakteristieken uniek zijn, welke elkaar versterken en welke de identiteit van een gebied versterken.”

Flip ten Cate – Federatie Ruimtelijke Kwaliteit:

“Erfgoedwaarden zijn nooit absoluut, maar spelen wel een hoofdrol bij de belangenafweging die het college moet maken bij iedere ingreep in de fysieke leefomgeving. Om te bepalen of een ingreep schadelijk is voor de waardering van een nabijgelegen monument of voor het karakter van het beschermde gezicht, is naar mijn mening het advies van de onafhankelijke gemeentelijke adviescommissie voor omgevingskwaliteit essentieel. Een college heeft een dergelijk advies nodig om, desnoods in de rechtszaal, te kunnen beargumenteren of een ingrijpende verbouwing vlak bij een monument schadelijk – of juist irrelevant – is voor het erfgoed. De gemeente kan op de kaart aangeven in welke gebieden het expertadvies van die commissie zwaarwegend is, waar het minder gewicht krijgt, en ze kan met regels bepalen voor welk type vergunningsaanvraag het advies achterwege kan blijven.”

“Al langer leeft de wens om niet sectoraal, maar integraal naar gebieden te kijken”

ode is een uitgave van het Steunpunt Monumenten & Archeologie Noord-Holland

voorjaar 2021

Redactie

Reinier Mees, Primo Reh,
Dorine van Hoogstraten

Eindredactie

Maarten Ettema

Ontwerp en vormgeving

Els Zweerink

Fotografie

Els Zweerink

Druk

Drukkerij de Bij

Beeldverantwoording

Actueel Hoogtebestand Nederland: p. 10, Loek Buter: cover, Marie-Thérèse Claessen: p. 47, Ossip van Duivenbode: p. 14, 62, Anna Groentjes: p. 6, 66-67, Mart Groentjes: p. 40-41, Reinier Mees: p. 28, Daniel Nicolas: p. 9, Jop Stevens: p. 22-25, 27, 48, 50-51, Karel Tomei: p. 2-3, 6, 12-13, 58-59, 61, Els Zweerink: p. 17-19, 21, 31-32, 34-35, 37, 39, 42-44, 54, 57

Beeldspreads

p. 2-3: De zuidelijke punt van Texel met Den Helder in de verte, p. 12-13: Groot-schermer, p. 18-19: In de buurt van Avenhorn, p. 22-23: Grens natuurgebied Guisveld en de uitbreidingswijk Rooswijk – Zandijk p. 24-25: Batterij Heerden – IJmuiden, p. 34-35: Gemaal De Cruquius – Cruquius, p. 42-43: Braakmolen – Ethersheim, p. 50-51: Het Kamrad – Hilversum, p. 58-59: Muiden, p. 66-67: Belkmerweg – Sint Maartensvlotbrug

Over de auteurs

Sebas Baggelaar is coördinator van verschillende welstands- en monumentencommissies en adviseur bij diverse erfgoedprojecten.

Simon van den Bergh (geograaf) is hoofd bedrijfsvoering bij het Gelders Genootschap. Hij is projectleider van het landelijke project 'Omgeving van het monument'.

Rosanne Bruinsma is adviseur erfgoed en coördineert binnen het Steunpunt met name de projecten rond de thema's Duurzaamheid en Stolpen.

Anna Groentjes is lid van het stolpenteam voor de Noord-Hollandse waarderingskaart, fotograaf, vormgever, copywriter en communicatiedeskundige.

Dorine van Hoogstraten is als adjunct-directeur van MOOI Noord-Holland en architectuurhistoricus nauw bij het Steunpunt en erfgoedprojecten betrokken.

Reinier Mees is adviseur erfgoed. Voor MOOI Noord-Holland coördineert hij de Erfgoedcommissie en voor het Steunpunt het Erfgoedteam.

Jef Mühren is algemeen directeur van MOOI Noord-Holland, waaronder ook de uitvoering van het Steunpunt valt.

Zita Pels is gedeputeerde Cultuur van de provincie Noord-Holland.

Primo Reh is communicatieadviseur van het Steunpunt en projectmedewerker erfgoed bij diverse erfgoedprojecten.

Hans Renes schrijft over landschap en werkte tot zijn recente pensionering als historisch geograaf (Universiteit Utrecht) en hoogleraar Erfgoedstudies (Vrije Universiteit).

Marja Ruigrok is wethouder Cultuur van de gemeente Haarlemmermeer.

Renee Stroomer is coördinator van welstands- en monumentencommissies en projectmedewerker erfgoed bij diverse erfgoedprojecten.

Lisa Timmerman is adviseur landschap en cultuurhistorie en programma-coördinator voor het programma-onderdeel Cultuurlandschap.

Marjorie Verhoek is programmamanager Erfgoed Deal en voorzitter van het Erfgoedteam van het Steunpunt.

Saline Verhoeven is landschapsarchitect bij Natuurlijke Zaken van Landschap Noord-Holland en adviseur natuur en landschap in gebiedsontwikkeling.

Marrit van Zandbergen coördineert de Steunpunttaken en is adviseur erfgoed binnen het thema Gebouwd Erfgoed.

Kim Zweerink is adviseur erfgoed en programmacoördinator voor het programma-onderdeel Erfgoed in de Omgevingswet.

ode is een

ode aan het Noord-Hollandse erfgoed. ode aan de mensen die onze provincie maakten tot wat zij is.

ode aan de mensen die erfgoed een duurzame toekomst geven.

ode aan mensen met een erfgoedhart: zij die onderzoeken, opgraven, verhalen vertellen, beleid maken, inspecteren, restaureren, onderhoud plegen, herbestemmen, ontwerpen, beslissen, financieren, vergunnen.

ode is een tijdschrift voor medewerkers en bestuurders van Noord-Hollandse gemeenten en de provincie, en voor iedereen die benieuwd is naar de rol van de diverse overheden binnen de erfgoedzorg. ode biedt inspiratie voor het dagelijkse erfgoedwerk met verhalen, interviews en goede voorbeelden uit de rijke voorraad Noord-Hollands erfgoed. ode laat zien hoe erfgoed goede omgevingskwaliteit biedt.

De productie van dit tijdschrift is CO₂-neutraal uitgevoerd. Er is gebruik gemaakt van gerecycled papier en door een wikkel te gebruiken is het verpakkingsmateriaal tot het minimum beperkt.

Steunpunt Monumenten & Archeologie Noord-Holland

Het Steunpunt is een vraagbaak voor Noord-Hollandse gemeenten. Het Steunpunt biedt kennis over monumenten, archeologie, herbestemming, cultuurlandschap en de Omgevingswet. Het Steunpunt is een platform om te netwerken, het biedt inspiratie door middel van goede voorbeelden en instrumenten om cultuurhistorie in de ruimtelijke ordening te verankeren. Het Steunpunt is een samenwerkingsverband tussen MOOI Noord-Holland en Stichting NMF en wordt mogelijk gemaakt door provincie Noord-Holland en de RCE.



MOOI
NOORD-
HOLLAND
ADVISEURS
OMGEVINGSKWALITEIT





De klimaatopgave is voor een deel een landschapsopgave, waarbij het gaat om een goede inpassing van duurzame energiebronnen





Steunpunt
Monumenten
& Archeologie
Noord-Holland

