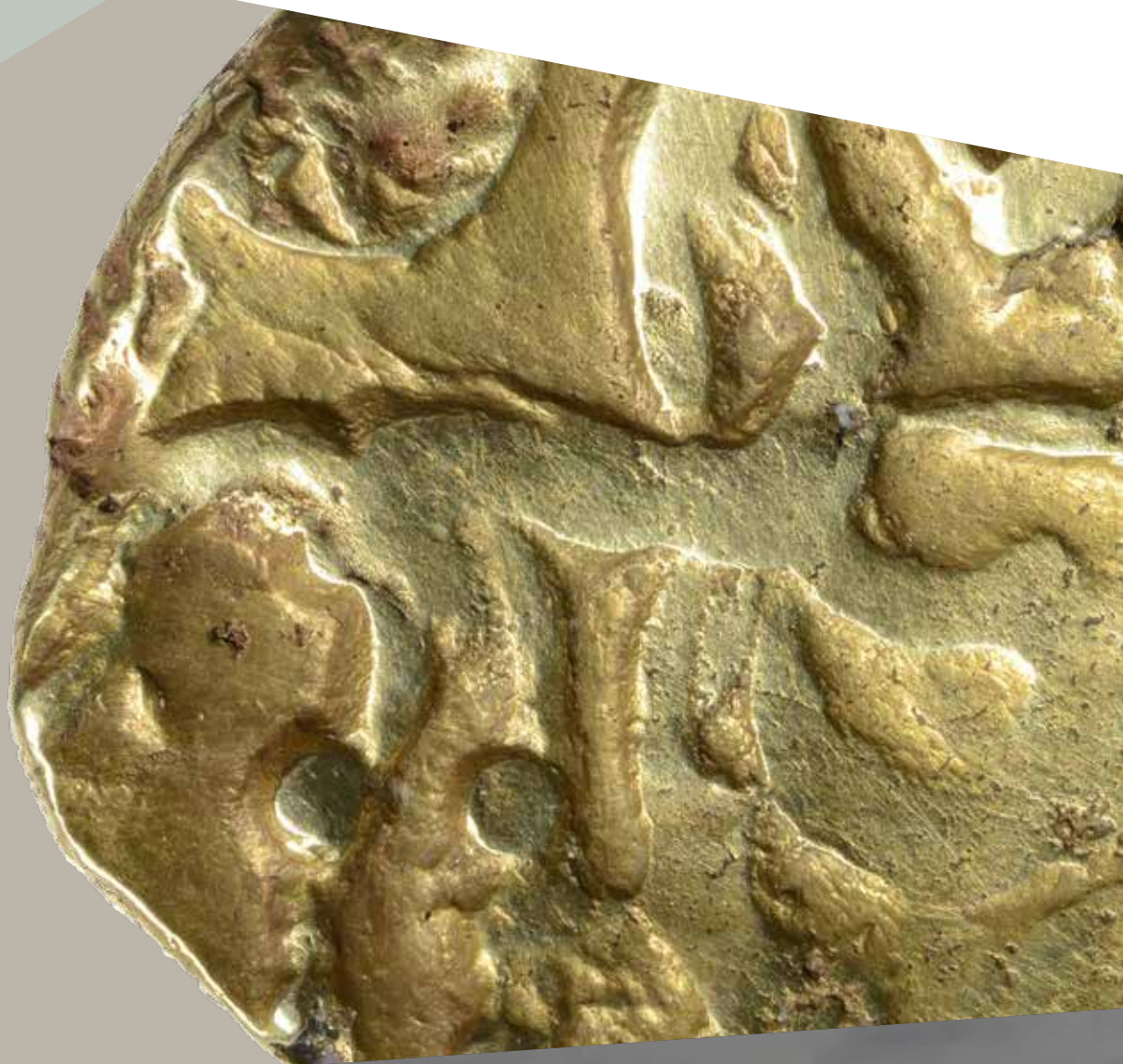


# SCHATRIJK

een uitgave van Steunpunt Monumenten en Archeologie Noord-Holland



Oer-IJ



## Colofon



**SCHATRIJK** het Oer-IJ is een uitgave van het Steunpunt Monumenten en Archeologie Noord-Holland en is een samenwerking tussen MOOI Noord-Holland en Stichting NMF. Het Steunpunt wordt mogelijk gemaakt door de provincie Noord-Holland en de RCE. info@steunpuntergoednh.nl www.steunpuntergoednh.nl

**Tekst en redactie** Linda Verniers, Annika Blonk-van den Bercken, Luuk Rietveld, Yvette Burnier en Margot de Haan, Stichting NMF.

**Ontwerp en opmaak** Lonneke Beukenholdt, BLKVLD Uitgevers | Gelegenheidsboeken

**Met dank aan** Stichting Oer-IJ (Leon Klein-Schiphorst), Educatief Archeologisch Erf Masamuda

**Met een bijdrage van** Rob van Eerden (provincie Noord-Holland), Monica Dütting

### Beeldverantwoording

Archeologenbureau Argo [60 boven]  
André Numan [42 boven]  
André Russcher/Stichting NMF [90-91, 92, 94]  
Annika Blonk-van den Bercken (Stichting NMF) [96, 97]  
Arie Wapenaar [52 onder]  
AHN (www.ahn.nl/ahn-viewer) [19 onder]  
Blikveld Uitgevers/CC Wikipedia [9, 11, 16, 18, 21, 23, 24, 28, 29, 31, 36, 37, 43, 44, 49, 50-51, 54, 55, 56-57, 60, 63, 66-67, 68, 70, 71, 72, 76 boven, 77 onder, 78-79, 84, 85, 104-105, 107, 108, 109, achterzijde]

Eliza van Rooijen (Stichting NMF) [60 onder]  
Hollandia Archeologie [62]  
Gemeente Bergen [26]  
Gemeente Beverwijk [32]  
Gemeente Castricum [74]  
Gemeente Heemskerk [95]  
Gemeente Uitgeest [39]  
Gemeente Velsen [65]  
Gemeente Zaanstad [45, 113]  
Julien Ranzijn (Happy Folio) [68, 69, 71]  
Linda Verniers (Stichting NMF) [voorzijde (onder), 6-7, 8, 22, 52 midden, 64 links, 75, 113]  
De Nederlandsche Bank, Amsterdam [110-111]  
Noord-Hollands Archief [86, 107, 109 midden en onder]  
Paul de Kort & Marcel Eekhout [93]  
Pauline van Rijn (BIAX) [73]  
Provincie Noord-Holland [5, 9, 10, 14-15, 17 onder, 25, 37 boven]  
Provincie Noord-Holland, Rob van Eerden [57 boven]  
Provincie Noord-Holland, Margareta Svensson [101 onder, 103 onder]  
Provinciaal Depot voor Archeologie Noord-Holland [voorzijde, 12-13, 17 boven, 19, 20, 27, 30, 31, 32, 33, 34-35, 38, 39, 40-41, 42 midden, 44, 46-47, 48, 50, 52-53, 56, 57, 59, 60, 64, 67, 74, 76, 77, 78, 79, 80, 81, 84 boven, 85, 86, 87, 88, 89, 98, 99, 100, 101, 102, 103, 109, 112-113]  
Raf Timmermans [71]  
Rijksmuseum van Oudheden [58]  
Teylers Museum Collectie [82-83]  
Silke Lange (BIAX) [61, 71, 112]  
Ziegelbrenner [54 onder]  
  
Zorgvuldigheid is betracht om van elke foto de eigenaar c.q. de fotograaf te vermelden. Organisaties en personen die menen dat bepaalde rechten bij hen liggen, kunnen contact opnemen met de redactie.  
  
November 2021

# Inhoudsopgave

Voorwoord   Zita Pels	4
Interview   Rob van Eerden	8
Vondsten   Bewonderen...	12
Artikel   De ondergrond van...	14
Wethouder   Bergen	26
Recept   Romeinse tijd	28
Artikel   Steentijd Akersloot	30
Wethouder   Beverwijk	32
Artikel   Ritueel landschap in Velsbroek	34
Wethouder   Uitgeest	39
Artikel   Grafheuvels in Velsbroek	40
Wethouder   Zaanstad	45
Vondsten   Bewonderen...	46
Artikel   Wonen op het veen	48
Artikel   De kano van Uitgeest	51
Artikel   De Romeinen in het Oer-IJ	54
Artikel   Pottenstapels	62
Wethouder   Velsen	65
Artikel   Romeins hout, perfect bewaard	66
Wethouder   Castricum	74
Artikel   Limmen de Krocht	75
Artikel   Friezen in het Oer-IJ	78
Artikel   Kastelen	82
Artikel   Beleven & Benutten	90
Wethouder   Heemskerk	95
Artikel   Actief in het landschap	96
Artikel   Gezichten van het verleden	98
Artikel   Van Oer-IJ naar Noordzeekanaal	104
Vondsten in de tijd	112

## “Men herkent nu de slingerende watergangen en de hoge ruggen in het landschap en begrijpt met terugwerkende kracht de aantrekkelijkheid van het landschap.”

In een verrassend groot gebied in centraal Noord-Holland, grofweg tussen Amsterdam, Haarlem en Alkmaar, zijn de wateren, weiden en polders niet ‘gewoon’. In het landschap liggen namelijk de restanten van een oud mondingsgebied van een noordelijke tak van de Rijn: het Oer-IJ. Enkele duizenden jaren heeft hier een eb- en vloedwerking bestaan en de rijke bodems die daardoor ontstonden, waren een prima leefgebied voor de prehistorische mens. En daarom herbergt de bodem in deze noordelijke flank van de Randstad een grote culturele schat: vele honderden archeologische vindplaatsen, waarvan er inmiddels al een aantal is onderzocht.

Er is veel belangstelling voor het Oer-IJ gebied. Die belangstelling is ongeveer 20 jaar geleden vrij plots ontstaan toen speciale aandacht werd besteed aan de vele oude aardlagen die te zien waren in een diep gat in de duinbodem, op de grens tussen Castricum en Heemskerk. Daarna zagen diverse overheden en organisaties geleidelijk aan de waarde en herkenbaarheid van de oude delta in het landschap en beseften men dat een heel bijzondere kwaliteit van dit deel van de provincie nog onderbenut was.

Dankzij excursies en publicaties herkennen ook inwoners en recreanten de slingerende watergangen en de hoge ruggen in

het landschap en begrijpt men met terugwerkende kracht de aantrekkelijkheid van het landschap voor mensen in vroegere tijden, wat fascineert en inspireert.

De provincie Noord-Holland heeft 10 ‘archeologiegebieden’ aangewezen. Wij informeren gemeenten over de bovengemeentelijke historische en archeologische waarden van deze gebieden op hun grondgebied en proberen ze te inspireren om die historie maximaal te benutten in de ruimtelijke ordening. Gemeenten hebben namelijk een cruciale rol in de ruimtelijke inpassing en bescherming van landschappelijke structuren en historische plaatsen. Het Oer-IJ is zo’n gebied. Door partijen bijeen te brengen, kennis te delen en deze op een aantrekkelijke wijze voor een groot publiek te presenteren, kan het Oer-IJ namelijk niet alleen iets zijn van ‘vroeger’, maar door de huidige gebruikers en bewoners worden gezien als een actuele kwaliteit van de woon- en werkomgeving.

Het Oer-IJ gebied is door de ligging in de Noordflank van de Randstad het meest ‘bedrijvige’ archeologiegebied. De laatste decennia zijn veel delen van het Oer-IJ gebied bebouwd, veranderd in industrieterrein of doorsneden met wegen. Hierdoor zijn de oudste, prehistorische hoofdstukken van het gebied steeds lastiger leesbaar geworden. Des te belangrijker dat overheden, gebruikers en beheerders hetgeen er nog over is, koesteren in hun ruimtelijke plannen en verwijzingen naar het oude deltalandschap integreren in de wereld van de 21<sup>e</sup> eeuw. Dit alles om het verhaal over de vroegste bewoners ervan te kunnen blijven vertellen. Wie interesse heeft in dit verhaal kan ook terecht in archeologiemuseum Huis van Hilde in Castricum, waar onder meer diverse levensechte mensfiguren te zien zijn uit onder andere Uitgeest, Castricum en Heiloo: reconstructies van bewoners van het Oer-IJ gebied uit de late prehistorie, de Romeinse periode en de vroege middeleeuwen. Een bezoek waard!

*Zita Pels  
Gedeputeerde Cultuur  
provincie Noord-Holland*



# SCHATRIJK

Het Oer-IJ





## Het Oer-IJ gebied, een natuurlijke polder

*Rob van Eerden  
is beleidsadviseur  
bij de provincie  
Noord-Holland*



*Een restant van het Oer-IJ:  
waterloop De Kil bij Beverwijk*

Het begrip Oer-IJ was zoals gedeputeerde Zita Pels in het voorwoord opmerkte, tot relatief kort geleden alleen bekend bij archeologen en enkele geologen. Bij landschapsontwerpers, natuurbeheerders, architecten, projectontwikkelaars en mensen in de ruimtelijke ordening was het begrip onbekend. Er werd in de dagelijkse praktijk van de inrichting van de groene ruimte en bij nieuwbouw in een groot en dichtbevolkt gebied tussen grofweg Amsterdam, Haarlem en Alkmaar dus weinig of geen aandacht besteed aan de werkelijke aard en de oorsprong van het gebied. Namelijk dat het om een oude binnendelta ging, waar ooit zeewater in- en uit stroomde, maar die stap voor stap gekoloniseerd werd door prehistorische mensen. Of beter gezegd: het was geen gebrek aan aandacht, men wist het niet en er was ook geen informatie over beschikbaar. Men kende slechts het strandwallen- en duinlandschap enerzijds en het veenweidelandschap met eventueel het IJ, het Noordzeekanaal en het Alkmaardermeer anderzijds. Voor de zone daartussen bezigde men wel eens de betiteling 'duinpolder', het vlakke weidegebied in het kustgebied van Kennemerland, zonder dat men zich realiseerde wát voor soort polder dat dan was. Het is namelijk een aardige term voor een gebied dat geoloog Peter Vos wel eens aanduidde als een 'uniek type polder, want een natuurlijke polder': een van de zee afgesloten stuk voormalig getijdegebied, ontstaan door het op natuurlijke wijze dicht stuiven van een zeegat en niet door een door mensen gemaakte dam of dijk.

Het unieke onderzoek dat tussen het jaar 2000 en 2002 werd gedaan in de duinen tussen Heemskerk en Egmond heeft dat bewustzijn een kickstart gegeven. De relatie tussen een zich sluitend oud zeegat dat verborgen ligt onder de duinen en de 'binnendelta' in het achterland werd letterlijk zichtbaar. Bij het verwijderen van een serie pompstations in het Noordhollands duinreservaat tussen Heemskerk en Egmond, kon in diepe gaten de opvolging van natte deltagronden naar duinbodems worden aangetoond; steeds afwisselend in lichtgele stuifzanden en bijna zwarte veenpakketten van oude duinmoerassen. Ook kon de datum van het sluiten van het zeegat en dus het wegvallen van de zee-invloed beter bepaald worden op circa 200 v.Chr.



Een open dag bij het onderzoek trok veel mensen. Niet in horizontale zin kon men een landschap waarnemen, maar in verticale zin. Laag voor laag ging de zee over naar land, via stranden, naar kwelders en de eerste voorzichtige duinen. Daartussen steeds opnieuw de mens met ploegsporen in akkers. Bij veel mensen viel toen pas het kwartje dat in de ongestoorde lagen van de duinbodem het verhaal lag opgeslagen over de genoemde invloed van rivier- en zeewater op een zeer groot deel van Noord-Holland. Een drempel die vrij plotseling het zoute water buitenhield en ervoor zorgde

*Lakprofiel, waarin de opeenvolgende grondlagen in het landschap goed zichtbaar zijn*



dat een enorm gebied daarachter veilig werd en verzoette. In de loop van een paar decennia moet de rijke, zavelachtige bodem ontzout zijn geraakt door regenwater en dus zoet en buitengewoon gunstig voor de landbouw zijn geworden. De prehistorische mens bevolkte het gebied in rap tempo vanuit alle omliggende veen- en zandgebieden en bouwde in het gebied honderden woonstalhuizen met bijbehorende schuren, waterputten enzovoort, die maar een paar honderd meter uit elkaar stonden. En...die huizen en nederzettingen bestaan voor een deel nog steeds, maar dan als resten in de bodem onder onze huidige weilanden.

De grote toename van archeologische vindplaatsen uit de laatste eeuwen voor het begin van de jaartelling is dan ook uitsluitend te verklaren vanuit het wegvallen van de getijdewerking vanuit de monding van het Oer-IJ.

Maar aan alles komt een einde. Zoals de mens ooit kwam door het wegvallen van de zee-invloed, zo verdween deze ook weer toen bleek dat een opening naar zee niet alleen nadelen heeft. De verzoeting van het gebied leidde in de loop der eeuwen onvermijdelijk tot een gebrekkige afvoer van regenwater, moerasvorming en verlanding van wateren, hetgeen alles bij elkaar het gebied en de daar aanwezige waterlopen verstikte en onbruikbaar maakte. Het is een proces dat we ook op andere plekken in Noord-Holland zien: een perfecte balans tussen veiligheid tegen de zee, maar tegelijk een goede drainage naar diezelfde zee is ingewikkeld en ook nu nog niet helemaal stuurbaar. ♦



*Een bronzen boogfibula uit de Broekpolder bij Heemskerk/Beverwijk. De fibula komt uit ± 100 n.Chr.*



Bewonderen



De ondergrond  
van...  
het Oer-IJ



Het Oer-IJ gebied kent een lange en complexe ontstaansgeschiedenis die al vaak het onderwerp van studies is geweest. Lang voordat mensen zich in het Oer-IJ vestigden, stond het gebied onder invloed van de wisselwerking tussen smeltende ijskappen, een stijgende zeespiegel, de aanvoer van zoet water uit het achterland, vervening van het kweldergebied en de vorming van een brede duinzone.

De mens heeft door haar ingrijpen een belangrijke stempel op de ontwikkeling gedrukt. Een bekend fenomeen zijn de ontginningen in de middeleeuwen. Het sluitstuk daarvan wordt gevormd door de drooglegging van het IJ-meer in 1872. Maar al lang vóór die tijd leefden, woonden en akkerden hier mensen. Wie archeologisch onderzoek doet, heeft ook kennis nodig over het landschap in het verleden, omdat die van grote invloed was op het vestigen van 'de mens' in deze contreien.

Deze glossy gaat over het Oer-IJ gebied. Dit provinciale archeologiegebied ligt ingesloten tussen Velsersbroek, Velsen, Beverwijk, Heemskerk, Castricum, Egmond aan den Hoef, ten zuiden van Heiloo, Krommenie en deels Zaanstad. In het midden ligt Uitgeest. Geologische processen beperken zich echter niet tot deze regio, daarom zal waar nodig ook ver over die grenzen worden gekeken.

In het pleistoceen, tot ongeveer 11.700 jaar geleden, lag de grens tussen land van het Europees Continentaal Plat en de zee ver ten noorden van de huidige Schotse kust en de Shetlandeilanden. Voor de kust van het huidige Noorwegen lag de Noorse geul. Over Noorwegen en West-Schotland lagen ijskappen. In het holoceen, dat zo'n 11.700 jaar geleden begon, warmde het klimaat op zodat landijs op de ijskappen begon te smelten en de zeespiegel steeg. Daardoor kon het lagere deel van het Europees Continentaal Plat overstroomd raken. Tot 2000 jaar v.Chr. steeg de zeespiegel gestaag door. Zo'n 9000 v.Chr., in de oude steentijd, was 'Nederland' nog niet bereikt door de zee. De kustlijn lag nog halverwege de Noordzee. Het gebied langs de huidige kustlijn maakte deel uit van een dekzandgebied, afgewisseld met een riviervlakte en beekdalen.



*Weidegeelster: een indicator van ongestoorde oude duingrond die voorkomt op oude strandwallen. In Castricum komt deze voor bij de NH-kerk. Deze kerk is hier vanaf de 10<sup>e</sup> eeuw gebouwd op een oude oeverwal van het Oer-IJ. De Weidegeelster is dus een Oer-IJ plant*



*Rond 50.000 tot 20.000 jaar geleden liep de eigenaar van deze kies rond in Noord-Holland: een wolharige mammoet*

*Het bewoonde land van een oude delta*



Hoewel het 'Oer-IJ gebied' op dat moment nog niet bestond, lag het gebied zoals we dat nu kennen destijds aan de zuidzijde van een oud rivierdal van de Rijn, het Oer-Overijsselse Vechtdal. Hier waterde de noordelijke aftakking van de Rijn af. In de lage delen van het landschap kon door stijgend grondwater veen ontstaan, dit heet het basisveen. Deze situatie hield stand tot ongeveer 7250 v.Chr., in de midden-steentijd. Daarna is ook dit gebied overstroomd en vanaf dat moment spreken we van een getijdenbekken, waar afwatering van zoet water uit het achterland plaatsvond. Een getijdenbekken is een ondiep deel van de zee dat door strandwallen is afgeschermd, maar waar door zeegaten wel water in kan worden gelaten. De kustlijn lag toen ter hoogte van het Gooi en de Utrechtse Heuvelrug. Rond 5500 v.Chr., vlak voor de nieuwe steentijd (neolithicum) is het Oer-IJ zoals we dat nu kennen ontstaan. Door de stijging van de zeespiegel, raakte een groot deel van het huidige Nederland onder water. In het oosten en noorden van Nederland waren juist hoger gelegen dekzandgebieden, met zand dat tijdens de laatste ijstijd heel Nederland bedekte. Op de overgang tussen deze gebieden kon een veengebied ontwikkelen dat grofweg strekte van het zuiden van de Kop van Noord-Holland, ten oosten van Noord-Holland, Zuid-Holland, Zeeland tot ten noorden van Zeeuws-Vlaanderen. Ten westen van de veengebieden lag een getijdenbekken met meerdere geulen dat onder invloed stond van zowel zout zeewater als van afwatering van zoet kwelwater uit het veen. Langs de kust ontstonden door zandaanvoer strandwallen. De basis van het Oer-IJ gebied ligt in dit bekken, dat het getijdensysteem van Haarlem-Amsterdam wordt genoemd. De geulen van dit systeem mondden uit op zee ter hoogte van Velsen.

Rond 3850 v.Chr., in het midden-neolithicum, was de zeespiegelstijging afgenomen en werd de omvang van het getijdenbekken niet groter. De rand van het getijdenbekken kon zelfs dichtslibben met zand en klei, dat werd afgezet door het kalm stromend water. Dit is een typisch kenmerk van een zogenaamd kweldergebied. Op de hoger opgeslibde delen van kweldergebieden konden mensen wonen, zoals bij Swifterbant in Flevoland.

De ontwikkelingen in kuststromingen, lage duintjes en de strandvlakte hadden als effect dat de monding van het Oer-IJ op zee verschoof van zuid naar noord, richting Castricum. Ook was een strandwal ontstaan ter hoogte van Velsen-Noord en Uitgeest rond 3200 v.Chr. Langs de hoofdgeul van het Oer-IJ woonden in het Neolithicum op de hoger gelegen delen mensen.



Rond 2750 v.Chr., in het laat-neolithicum, veranderde dit beeld. Door een afname van de zeespiegelstijging, bodemdaling en afwatering van de veengebieden nam de groei van het getijdengebied af, ontstond juist meer begroeiing en daardoor veengroei. Een heel groot deel van Nederland raakte bedekt met veen, zo ook het Oer-IJ gebied. Van het grote getijdenbekken is een deel verveend geraakt en is slechts een klein getijdensysteem overgebleven. Het lag tussen de veengebieden Zaanland en Haarlemmermeer. Doordat het veen voornamelijk door regenwater gevoed werd, was het voedselarm veen. Deze ontwikkelingen in de kweldergebieden maakten het niet aantrekkelijk om in het gebied te blijven wonen.

Verder in het oosten vloeide via veenstroompjes water af uit het veengebied in ondiepe meren. Door de stijging van de waterstand in die meren erodeerden de veenranden en werden ze groter. Deze

#### De ontwikkeling van het Oer-IJ

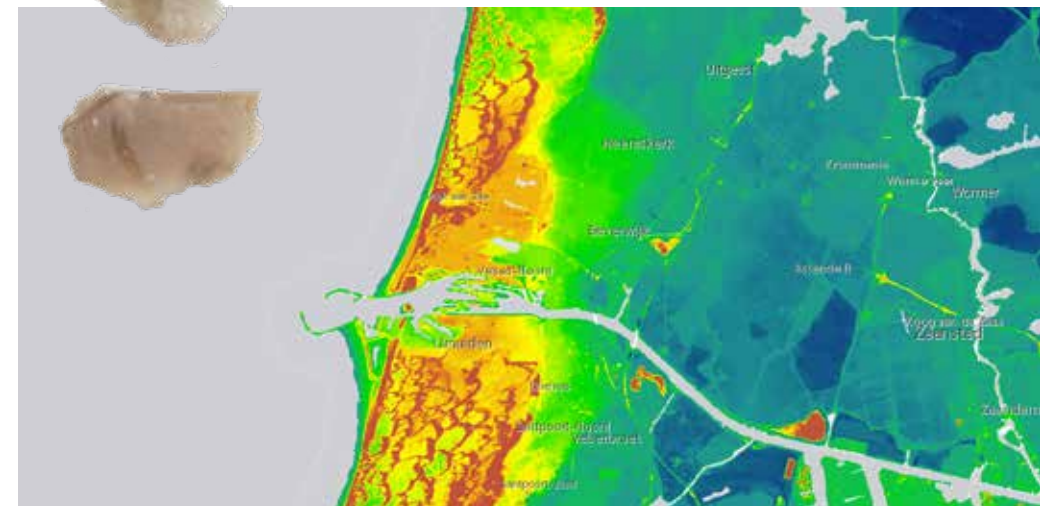
Deze vuurstenen schrabbers zijn gevonden in Velsen en dateren van  $\pm 2.000$  v.Chr.

Met een schrabber kon hout worden bewerkt of dingen gesneden



ondiepe meren lagen in het huidige IJsselmeer. Hierin worden het noordelijk en het zuidelijk Flevomeer onderscheiden.

Ten westen van de veengebieden konden strandvlaktes ontstaan tussen de strandwallen van Uitgeest-Akersloot-Alkmaar en Limmen-Heiloo-Alkmaar. Ook waren in de strandwallen nog kleine openingen waardoor water kon worden afgevoerd naar zee via kleine veenriviertjes. Rond 2000 v.Chr., in de bronstijd, vonden hier grote ontwikkelingen plaats. De strandwallen en strandvlaktes werden uitgebouwd, andere raakten juist geërodeerd. Door deze ontwikkelingen was het mogelijk dat ter hoogte van Velsen een grote uitbraak plaatsvond in het veengebied, en een doorbraakgeul ontstond op de hoofdgeul van Amsterdam naar Velsen, die afwaterde op zee. De monding van het Oer-IJ werd daardoor verlegd en vervormd tot een geul in de vorm van een ganzennek.



Tussen Castricum en Uitgeest is een bocht zichtbaar op de kaart van het Actueel Hoogtebestand Nederland, die lijkt op een ganzennek

In de midden-bronstijd, tot ongeveer 1500 v.Chr., waren nog twee openingen in de kuststrook van Noord-Holland: het West-Friese zeegat (zeegat van Bergen) en het Oer-IJ. Deze plekken konden openblijven vanwege zowel de getijdenwerking als de toevoer van water uit het achterland. Naarmate de getijdenwerking verder afnam, trad meer veengroei op. Uiteindelijk staakte de watertoevoer ter hoogte van het West-Friese zeegat en werd deze opening gesloten door een strandwal. Alleen het zuidelijke Flevomeer waterde nog af via het Oer-IJ.

Hoewel de kustlijn nog niet helemaal gesloten was, nam dankzij de aanvoer van zand de ontwikkeling van de strandwallen en duinen richting het westen verder toe. Deze kustuitbouw tussen 1500 en 650 v.Chr. had ook effect op de ligging van de hoofdgeul door het Oer-IJ gebied. Daar kwam bij dat de noordtak van de Rijn in verbinding stond met het Oer-IJ, herkenbaar als de Vecht. Op die manier werd veel water richting zee afgevoerd.

In de ijzertijd brak tussen 850 en 650 v.Chr. een rustige fase aan in het Oer-IJ gebied. Het stond minder onder invloed van getijdenwerking. Waar mensen tot deze tijd hoogstens op hoger gelegen delen zoals strandwallen woonden, zijn uit deze rustigere fase ook ploegsporen bekend die aantonen dat mensen hier akkerden. De hoger gelegen veengebieden werden ook bewoond, maar daarvoor was het wel nodig dat rond de boerderij het veen enigszins ontwaterde, door sloten te graven en water af te voeren op natuurlijke kreekjes. De mens heeft op die manier direct invloed gehad op de bodemdaling van het veen, dat door wateronttrekking sneller aan oxidatie werd blootgesteld en daardoor inklonk.

Deze rustigere periode was van korte duur. Al snel stond het gebied weer meer onder invloed van getijdenwerking, waarbij het land bij hoogwater overstroomde. De aanwijzingen voor deze ontwikkelingen zijn getijdenkreekjes die zich door veen heen sneden. Ook werd via het Oer-IJ gebied nog altijd water van de Zuidelijke Flevomeren afgevoerd. Daar kwam rond 800 v.Chr. nog veel meer water bij, toen tussen deze meren en de Rijn een grotere verbinding ontstond met de Utrechtse Vecht. Over de mechanismen achter deze ontwikkelingen is nog discussie. Het gevolg van de ontwikkelingen was dat vanaf deze tijd gesproken wordt over het Oer-IJ estuarium. Daarmee wordt bedoeld dat het de monding van een rivier is die richting zee steeds wijder wordt en waarin zoet en zout water mengen.

Langs de strandwallen vonden meer zandverstuivingen plaats, omdat meer zand beschikbaar was. Dit kan te maken hebben met een toename van beschikbaar zand door het verplaatsen van de monding van het Oer-IJ, maar het kan ook komen door

*Nog twee schrabbers zoals beschreven op de vorige pagina*



*Het ontstaan van veen is hier goed te zien. Een op het oog droge oever is levensgevaarlijk om te betreden. Het is zeker geen water meer, maar ook geen land.*

*Deze natte, sponsachtige grondsoort is gevormd door afgestorven planten in moerassen, en is bewaard gebleven onder natte, zuurstofarme omstandigheden*

## SCHATRIJK Oer-IJ

bodemverstoringen in het gebied die waren aangericht door de mens. Denk aan het verwijderen van begroeiing om ruimte te maken voor akkers. In elk geval ontstond door de zandverstuivingen een grote strandvlakte en breidde ook richting zee de kust uit. Uiteindelijk heeft dit geleid tot het sluiten van de kuststrook rond 400 v.Chr.

Het Oer-IJ estuarium begon vanaf 400 v.Chr. te verlanden. De aanvoer van water uit het achterland nam af toen het Flevomeer verbonden raakte met de Noordzee via de Waddenzee in plaats van met de hoofdgeul van het Oer-IJ. Zo rond 200 v.Chr. zou het Oer-IJ Zeegat gesloten zijn, waardoor het estuarium niet meer onder invloed stond van zeewater. Uiteindelijk is het zeegat afgesloten door een strandwal.



Tussen 200 v.Chr. (late ijzertijd) en 200 n.Chr. (midden Romeinse tijd) was achter de strandwallen en strandvlaktes een veengebied. Het veengebied werd deels ontwaterd via sloten die uitwaterden op geulen. Deze geulen kwamen uit op de hoofdgeul die in verbinding stond met het Flevomeer en de Waddenzee. Door de verbinding met de Vecht stond het gebied ook in verbinding met de Rijn. Deze verbinding was in de Romeinse tijd een belangrijke route en de grens van het Romeinse Rijk, de Limes.

Na 250 n.Chr., in de laat-Romeinse tijd, raakten de afwateringsgeulen dichtgeslibd en staakte de afwatering van het gebied. Begroeiing bleef echter plaatsvinden zodat het gebied verder verveende. Van deze veenlaag is niet veel meer bewaard gebleven; deze werd in de middeleeuwen op grote schaal ontgonnen.

Door veranderingen in de watertoevoer raakte de oude brede hoofdgeul deels opgevuld, maar de randen van de geul raakten wel ingesleten door water. Langzaam ontstond op die manier het IJ-meer. De plek waar voorheen de monding van het Oer-IJ was, sloot zich door aanzanding en ging deel uitmaken van de omliggende duinen en strandwallen. Ook werd de kuststrook

*Het Oer-IJ gebied vanaf de uitkijktoren op de Papenberg in Castricum. Bij Castricum stroomde de meest zuidelijke watering van het Oer-IJ, de Broecksloot*



*Op deze kaart is de Beemster te zien voor en na de inpoldering. Alhoewel het gebied niet in het Oer-IJ ligt, laten deze kaarten goed zien hoe inpoldering eruit zag*

*Het Noordzeekanaal in IJmuiden, 1885*

tussen IJmuiden en Egmond recht. Hier ontstonden duinen, die door bodemverstoringen (zoals bomenkap door mensen) ook tot zandverstuivingen leidden. In de 10<sup>e</sup> en 11<sup>e</sup> eeuw namen die verstuivingen nog sterker toe, met als effect dat in de middeleeuwen veel (vroegere) nederzettingen overstoven raakten met zand.

Door veenontginningen werden tussen de 10<sup>e</sup> en 12<sup>e</sup> eeuw grote delen van Noord-Holland in cultuur gebracht voor de landbouw, waaronder het Oer-IJ gebied. Dat betekende dat vanuit ontginningssassen in het landschap parallelle sloten werden gegraven die het veen ontwaterden. De drogere delen konden daardoor goed gebruikt worden voor de aanleg van akkers. Problematisch was echter dat het eenmaal drooggemaakte veen oxideerde en daardoor inklonk, waardoor het lager kwam te liggen en opnieuw drooggemaakt moest worden. Via sluizen werd het water afgevoerd naar het IJ-meer. Ook het afsteken van veen voor gebruik als brandstof was op dit proces van grote invloed. Uiteindelijk zijn door deze ingrepen zelfs een aantal meren ontstaan, waaronder de Purmer, Wormer, Schermer en Beemster.



Vanwege de sterke daling van de veengebieden door oxidatie, konden vanaf de 17<sup>e</sup> eeuw de gebieden alleen nog door windmolens worden drooggemalen. Het IJ-meer is pas in 1872 drooggemaakt. Vlak daarna is men begonnen met de aanleg van het Noordzeekanaal dwars door het Oer-IJ gebied. ♦

## Veen

Veen is een grondsoort die ontstaat wanneer plantenresten onvoldoende afgebroken worden door een gebrek aan zuurstof, bijvoorbeeld wanneer het onder water ligt. Wanneer dit proces langdurig aanhoudt, komen hier meer plantenresten bij dan worden afgebroken. Uiteindelijk ontstaat dan een sponzige humeuze grondsoort die veel vocht vasthoudt en daardoor intact blijft. Wanneer aan het veen juist water wordt onttrokken, komt bij deze humeuze grondsoort zuurstof en wordt deze alsnog afgebroken. Veen bestaat meestal niet alleen uit plantenresten, maar ook uit sediment als klei of zand. Daarnaast is ook de watertoevoer van belang. Denk daarbij aan voedselrijk grondwater versus voedselarm regenwater.

*Oer-IJ in de ijzertijd*

*De kustzone werd in de ijzertijd gekenmerkt door een brede strook van strandwallen en duinen. Achter de duinen begon een veengebied dat zich heel ver oostwaarts uitstrekte. Dit veengebied is een soort moerassig gebied waarin het niet mogelijk was om te wonen. Door dit gebied kronkelde de afwateringsgeul van het Oer-IJ. Daarlangs was een getijdengebied en een riviervlakte, die ten noorden van Amsterdam liep richting Zaandam en Beverwijk en daar afweek richting Castricum en Heiloo.*



## “Op de kruik lees ik het jaartal 1569. Een bijzondere tijd.”

“Met een beetje verbeelding zie ik de kruik gevuld op tafel staan ergens in kasteel Egmont. Het is dan waarschijnlijk het jaar 1570 of iets later. Rondom de kruik zitten onze voorouders die hun glas ermee vullen. Wat zou er daar aan tafel besproken zijn? De recente onthoofding van de kasteelheer, Graaf van Egmont en hun onzekere toekomst? Of drinken ze zichzelf moed in na de grote watersnoodramp van 1570? Of misschien was men woedend over de nieuwe belastingen van onze Spaanse landvoogd Alva? Het waren roerige jaren. Niet veel later wordt ook nog het kasteel in brand gestoken. Mogelijk is de kruik in deze puinhopen onder de grond verdwenen samen met de vele verhalen van weleer. Tegenover de huidige fundamenten van het kasteel staat nu Hoeve Overslot. Op deze plek komt het nieuwe cultuurhuis waar de nog onderbelichte geschiedenis van Egmont als bakermat van de Nederlandse geschiedenis tot leven wordt gebracht.”

Arend Jan Van den Beld is wethouder van de gemeente Bergen



# Bergen

*De baardmankruik is eigenlijk een schenkan voor dranken, waarschijnlijk bier of wijn. Over wie de me-  
neer met de baard is, gaan meerdere verhalen de ronde - een wildeman, een religieus persoon of zelfs Christus - waaraan aanzet tot matig drankgebruik gekoppeld zou zijn. Een religieuze bijmen-  
ging is te zien aan de tekst 'GOT SI ALLEIN DIE EHR A 1569': Alleen God is de Heer. Voor deze vondst waren geen dateringstechnieken nodig, want het jaartal staat er al bij. Teksten op de baardmankruiken zijn typisch voor de 16<sup>e</sup> eeuw.*

*Baardmankruiken zijn bijna twee eeuwen lang gemaakt in het Duitse Rijnland, vanaf ongeveer 1500. We noemen het aardewerktype 'steengoed', vanwege het zeer hardgebakken aardewerk. Dit harde aardewerk werd gemaakt dankzij verbeterde technieken van de pottenbakkers door de eeuwen heen. Zo werden de ovens heter opgestookt waardoor de klei harder werd gebakken. Het exemplaar uit Egmond aan den Hoef komt uit de plaats Frechen*

*De baardmankruik uit Egmond aan den Hoef. Het linker exemplaar is gevonden in Diemen*





De Romeinen beelden graag de overvloed uit van het rijke Romeinse leven. Zo ook dit mozaïek. Het is nog wat groter maar we zien in ieder geval vis, gevogelte, garnalen, inktvis en dadels. Het mozaïek komt uit de villa van Tor Marancia, Italië. 2<sup>e</sup> eeuw n.Chr.

## Romeins genieten



### BENODIGDHEDEN

#### Mosselen

#### Komijnsaus

- 2 eetl witte wijnazijn
- 1 eetl vissaus
- ½ eetl honing
- ½ theel gemalen komijn
- ½ theel gedroogde munt
- ½ theel lavasblad, fijngehakt
- 1 eetl peterselie, fijngehakt

#### Lavassaus

- 1 eetl witte wijnazijn
- ½ eetl witte wijn
- 1 theel vissaus
- 1 theel honing
- 1 dl olijfolie
- 1 eierdooier
- witte peper
- 1 eetl fijngehakt

lavas-blad (lavas wordt ook maggiplant genoemd)



Het Romeinse fort van Velsen heeft laten zien dat er goed werd gegeten in de Romeinse tijd. Varken, kip en verschillende soorten vis stonden op het menu, net als het wat algemenere rundvlees. Maar ook oesters! Daarom twee recepten van lekkere Romeinse sausjes voor bij, in dit geval, mosselen. Deze recepten komen uit het bekende Romeinse kookboek *De re coquinaria* van Apicius; dat stamt oorspronkelijk uit ongeveer dezelfde tijd als fort Velsen. Wie weet aten de commandant en de officieren deze zelfde sausjes bij hun schelpdieren!

Voor de komijnsaus roer je alles door elkaar.

De lavassaus heeft iets meer aandacht nodig. Maak eerst mayonaise: roer eerst de eidooier, azijn, wijn, peper, honing en vissaus door elkaar. Giet de olijfolie er in een dun straaltje bij en klop goed door. Als de mayonaise de goede dikte heeft, kun je het fijngehakte lavasblad er doorheen roeren.

De mosselen kook je zoals je gewend bent. Je kunt er voor het Romeinse effect naast prei en water, nog wat vissaus (50 ml), witte wijn en wat bonenkruid aan toevoegen. Haal de mosselen uit de schelpen, doop ze in de sausjes en geniet zoals de Romeinen 2000 jaar geleden!

Eet smakelijk!



# Stenen uit de Steentijd

Eén van de oudste vindplaatsen van het Oer-IJ gebied is gevonden bij Akersloot 'Klein Dorregeest'. Op deze plek zijn sporen uit het laat-neolithicum (2850-2000 v.Chr.) gevonden. Amateurarcheologen van de toenmalige archeologische werkgroep Oer-IJ ontdekten de vindplaats bij de aanleg van een kelder. De vindplaats ligt op de rand van de strandwal van Uitgeest-Akersloot-Boekel. Vlakbij de vindplaats lag een geul. Van de vindplaats zelf zijn ploegsporen gevonden die met een eergetouw waren gemaakt, 'eergetouwkrassen'. Ook is er natuursteen (een klopsteen), vuursteen en aardewerk gevonden. Het vuursteen is bewerkt. Zo zijn onder andere schrabbers (een soort gereedschap) en een pijlpunt aangetroffen. Het aardewerk bestond uit enkele versierde scherven van de klokbekercultuur. Uit grondmonsters konden zaden worden verzameld. Daaruit bleek dat in het laat-neolithicum in Akersloot onder andere lijnzaad, hazelnoot, hazelaar en braam voorkwamen.



4000 jaar  
oude  
ploegsporen



Vuurstenen spits (pijlpunt)  
gevonden in Akersloot 'Klein  
Dorregeest'



Bramen en hazelnoten



Een mooi voorbeeld van een  
complete klokbeker. Deze is  
gevonden in Hilversum

## Klokbekercultuur

De tweede helft van het laat-neolithicum, de periode van circa 2500 tot 2000 v.Chr., wordt ook wel de periode van de Klokbekercultuur genoemd. Dit komt door het aardewerk dat uit deze periode is gevonden, de zogenaamde klokbekers. Het zijn aardewerkpotten met een flauwe S-vorm en een licht uitstaande rand. Het doet mensen aan een omgekeerde kerkklok denken, vandaar de naam 'klokbeker'. Er zijn nog meer tijdsperiodes vernoemd naar het aardewerk dat uit die periode komt. Het laat-neolithicum wordt bijvoorbeeld opgevolgd door de 'Wikkeldraadbekercultuur' in de vroege bronstijd. En ja, dit aardewerk werd versierd met wikkeldraad. ♦

In deze scherf is de wikkeldraadversiering goed te zien. Deze scherf is gevonden bij de Stationsweg in Velsen



De scherf van een klokbeker uit Akersloot, versierd met lijnen en zigzaggen, visgraatmotief en kerf spatelversiering





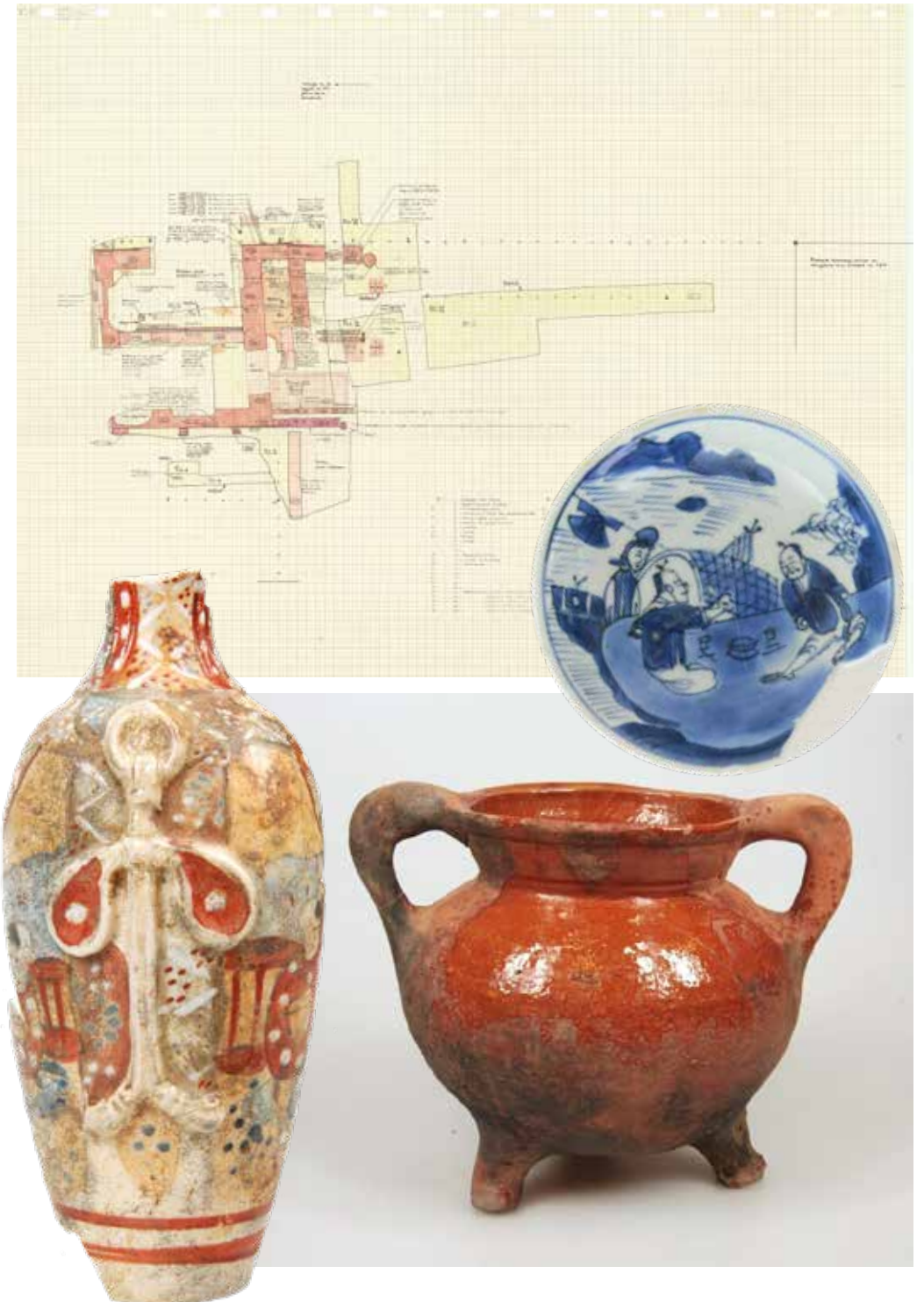
“Museum Kennemerland, gevestigd in het voormalige raadhuis van Wijk aan Zee en Duin, herbergt een mooie collectie met onder andere bodemvondsten schilderijen en tekeningen uit Kennemerland. Ik raad iedereen aan om daar eens rond te snuffelen.”

Hanneke Niele is wethouder van de gemeente Beverwijk



**Beverwijk**

*De Breestraat is een belangrijke verbindingsweg in Beverwijk. Dat is niet alleen nu zo, maar dit gaat al vele eeuwen terug tot in de 13<sup>e</sup> eeuw. Dat is gebleken uit de opgravingen die de afgelopen decennia zijn uitgevoerd, zowel door de amateurs van de Archeologische Werkgroep Beverwijk-Heemskerk, als later door de professionele archeologische bedrijven. Er zijn muurresten opgegraven van woonhuizen, en zelfs van een woontoren en een lakenhal. De diversiteit van het aardewerk is eveneens interessant: er is niet alleen lokaal gemaakt aardewerk verzameld, maar ook borden, kopjes en vazen uit Duitsland, Engeland en zelfs China en Japan. Hiernaast enkele vondsten en een opgravings-tekening uit de Breestraat*



# Een 'alledaags' ritueel landschap in Velsbroek

Dankzij archeologische vondsten en historische bronnen weten we best veel over de religieuze belevingswereld van de volkeren die vanaf de prehistorie in Noordwest-Europa woonden. Romeinse geschiedschrijvers en later christelijke missionarissen hebben sommige rituelen en godenvereringen tot in detail beschreven. Ook bekende verhalen uit de Angelsaksische en Scandinavische mythologie kunnen ons veel vertellen. Een probleem met deze bronnen is dat ze vaak uit een latere periode dateren, en gekleurd zijn door het standpunt van de verteller. Zowel de Romeinen als de missionarissen waren 'buitenstaanders' die voor hen onbekende rituelen beschreven, vaak sterk beïnvloed door de eigen politieke of religieuze agenda. Bovendien gaan historische bronnen vaak meer over de grotere gebeurtenissen, en over de rijkere of meest invloedrijke lagen van de bevolking.

*Een mooi voorbeeld van een mogelijk verband tussen voorwerpen en het landschap. In Velsbroek is een gewei gevonden in een weiland. Zou hier de eerste groundbewerking mee zijn uitgevoerd?*



Archeologische vondsten daarentegen zijn een neutrale bron van informatie, die ons een kijkje geven in het dagelijkse leven van vroeger. Archeologen halen bijvoorbeeld veel informatie uit afvalkuilen. Dankzij archeologisch onderzoek weten we ook dat religie en rituelen een grote rol speelden in het dagelijks leven. In het landschap zijn nog steeds talloze plaatsen terug te vinden die een rol speelden in de religieuze belevingswereld van de vroegere bewoners. Sommige van deze plaatsen zijn pas zichtbaar na archeologisch onderzoek. Anderen, zoals grafheuvels, zijn nog steeds goed zichtbaar voor wie weet waar ze op moeten letten. Ook in het Oer-IJ gebied zijn veel offerplaatsen teruggevonden die ons een kijkje geven in het religieuze landschap in de prehistorie.



In de Velsbroek zijn tijdens grootschalige opgravingen in de jaren '80 en '90 van de vorige eeuw veel sporen gevonden van rituelen in het landschap, afkomstig uit een periode van meer dan 2000 jaar, van 2000 v.Chr. tot 300 n.Chr. De grafheuvels die zijn gevonden worden beschreven op pagina 40. Op een andere locatie werd een huisplattegrond opgegraven van een drieschepige boerderij uit

*Met behulp van een geweastang was het werken op het land iets makkelijker. Toch was het meeste werk met de hand*



Legenda

- a contouren van de boerderij.
- b begrenzing van de opgraving.
- c paalkuilen en (wand)greppels.



ongeveer 1400 v.Chr., de periode dat mensen zich permanent gingen vestigen in dit gebied. Dit type boerderij wordt een 'woonstalhuis' genoemd, omdat mensen en vee hier onder één dak woonden. In dit huis werd op de begrenzing van het stal- en woongedeelte een ovale kuil gevonden, met daarin een offer van een compleet kalf en twee koeienschedels.

Vlak buiten het huis was een stier begraven. Uit de context en locatie is duidelijk dat het hier gaat om rituele begravingen. Ook op andere veel gebruikte locaties rond de boerderij zijn offers gevonden, vaak op plekken waar een overgang plaatsvond, bijvoorbeeld tussen akkerland en weiland, of tussen land en water. Tussen het akkerland en weiland zijn diepe kuilen gevonden met daarin complete én gebroken voorwerpen uit het dagelijks leven. Deze voorwerpen zijn verbonden met de verschillende activiteiten die met akkerbouw en landbouw en de verwerking van producten gepaard gaan, zoals maalstenen, een mandje zonder bodem gevlochten van eenjarige wilgentenen, en een weefgewicht. Een van de kuilen op deze grens bevat een intact landbouwwerktuig gemaakt van het gewei van een ree. Gebruikssporen maken duidelijk dat het voorwerp ook echt gebruikt is. De afstand tussen de geweitakken is 16 cm, dezelfde afstand als tussen de oudste krassen van sporen van grondbewerking. Misschien werd met dit werktuig voor het eerst met succes het land bewerkt, en is het later vanwege deze belangrijke rol begraven om zo toekomstige goede oogsten af te smeken?



*De Oeros stier zag er ongeveer zo uit. Best een stevige jongen...*

Deze rituele begravingen lagen binnen het leefgebied van de mensen. De offerkuilen zijn bewust geplaatst op plekken waar de bewoners kwamen, en die te maken hadden met taken die zij dagelijks uitvoerden en die van levensbelang waren voor hun voortbestaan. Het rituele landschap en hun 'gewone' leefomgeving overlapt met elkaar. Belangrijke gebeurtenissen, zoals het in bezit nemen van een stuk land, het bouwen van een nieuw huis, of het aanleggen van nieuw akkerland gingen vaak gepaard met rituelen en offers. Voorbeelden van dergelijke rituelen en (bouw)offers zijn gedurende een lange periode op veel plekken in Noord-Holland en de rest van Nederland te vinden, zoals hierin Velsbroek, maar ook bijvoorbeeld in Uitgeest Dorregeest en Heiloo Zuiderloo. Enkele patronen van offerkuilen worden door archeologen ook wel geïnterpreteerd als een weerspiegeling van de sterrenbeelden, die samenhangen met belangrijke seizoenswisselingen.

Sommige van deze rituelen en offerplaatsen waren waarschijnlijk niet of weinig zichtbaar. Andere rituele plekken moeten eeuwenlang zichtbaar zijn geweest in het landschap, en zijn soms net zo lang de locatie geweest voor rituele ceremoniën, zoals de grafheuvel in hetzelfde gebied die wordt beschreven in het artikel op pagina 42. Met deze zichtbare rituele markeerpunten benadrukten de bewoners dat dit hun leefgebied was, of dat deze plek belangrijk voor hun was. Hoewel het landschap sterk veranderde, en de bewoners uiteindelijk wegtrrokken van deze locatie, bleef het gebied duidelijk een rol spelen in het religieuze landschap van de bewoners in de omgeving. Tot het einde van de Romeinse tijd in Nederland worden hier in het landschap resten teruggevonden van rituelen en offerplaatsen. Hoewel de omgeving, de mensen, en zelfs de aard van de religie veranderde, bleef deze plek in het leven en de harten van de bewoners belangrijk. ♦



*Nog een voorbeeld van een offer, deze Keltische munt is als bouwoffer neergelegd onder een boerderij in Castricum*

*Het is niet ongevoerd dat een landschap of een plek over een lange periode belangrijk blijft als rituele plek, zelfs als de omgeving, de mensen, of zelfs de religie verandert. Wanneer er gegraven wordt bij oude kerken worden geregeld sporen gevonden van religieuze offerplaatsen uit de prehistorie. Een bekend voorbeeld in Gelderland is de Grote Kerk in Elst. Hier werden resten van zowel een openluchtheiligdom van de Bataven, als van de daaropvolgende Gallo-Romeinse tempels gevonden. Rond grafvelden of grafheuvels zijn vaak sagen en legendes ontstaan over geesten, zelfs wanneer de bewoners geen (bewuste) verbinding meer hadden met de mensen die die velden hadden aangelegd*

## “Wat maakt historie bijzonder? Dat zijn de verhalen die de geschiedenis ons vertelt over onszelf.”

“In Dorregeest werd tijdens een grote opgraving deze aardewerken rammelaar gevonden. De opgravingen in Dorregeest vertellen veel over het ontstaan van het landschap en de verschillende mensen die daar gewoond hebben. Zo'n rammelaar uit de Romeinse tijd, die ooit gepast heeft in een kinderhand, slaat een directe brug naar deze vroegere 'Uitgeesters', dat vind ik mooi”



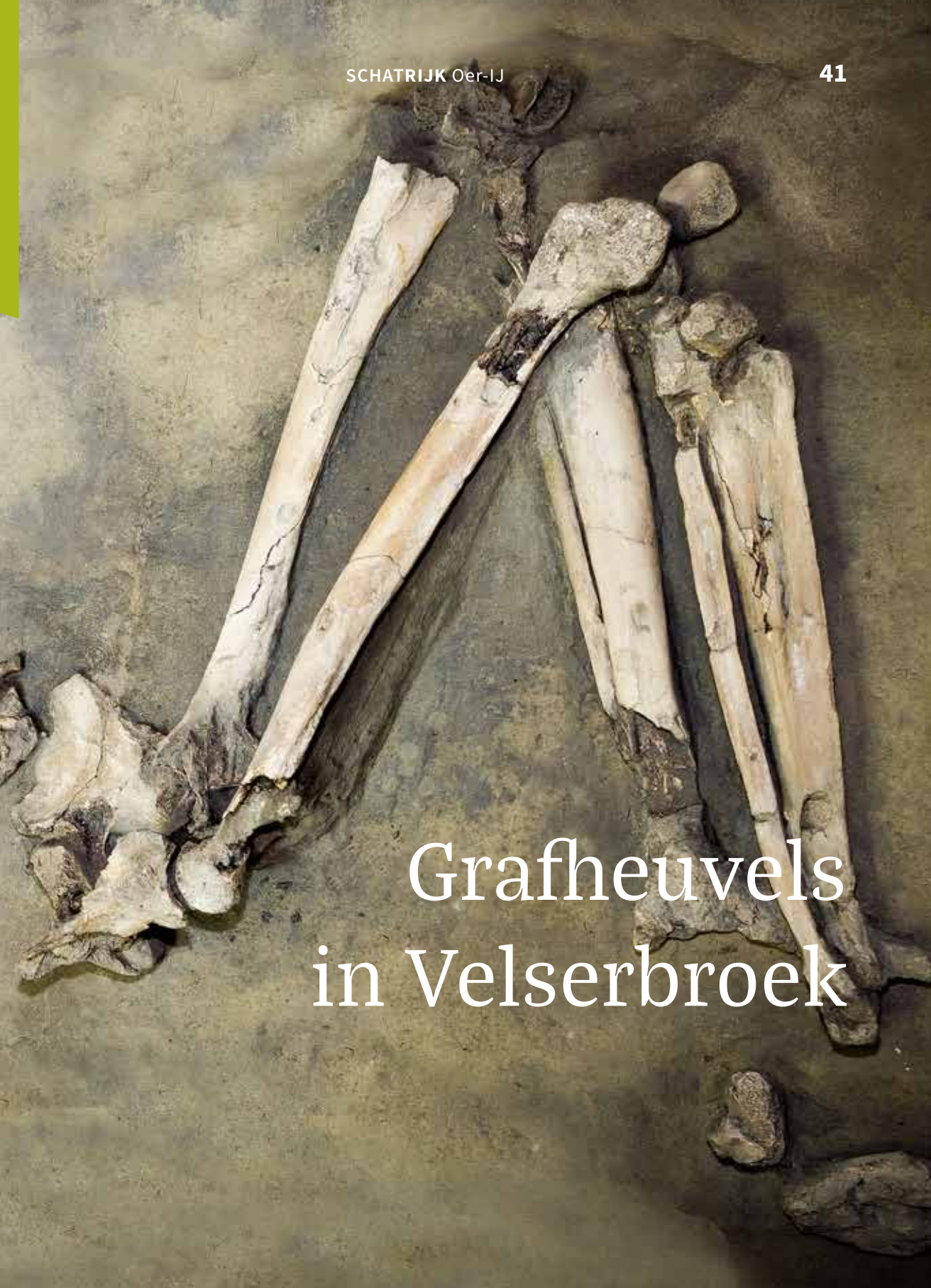
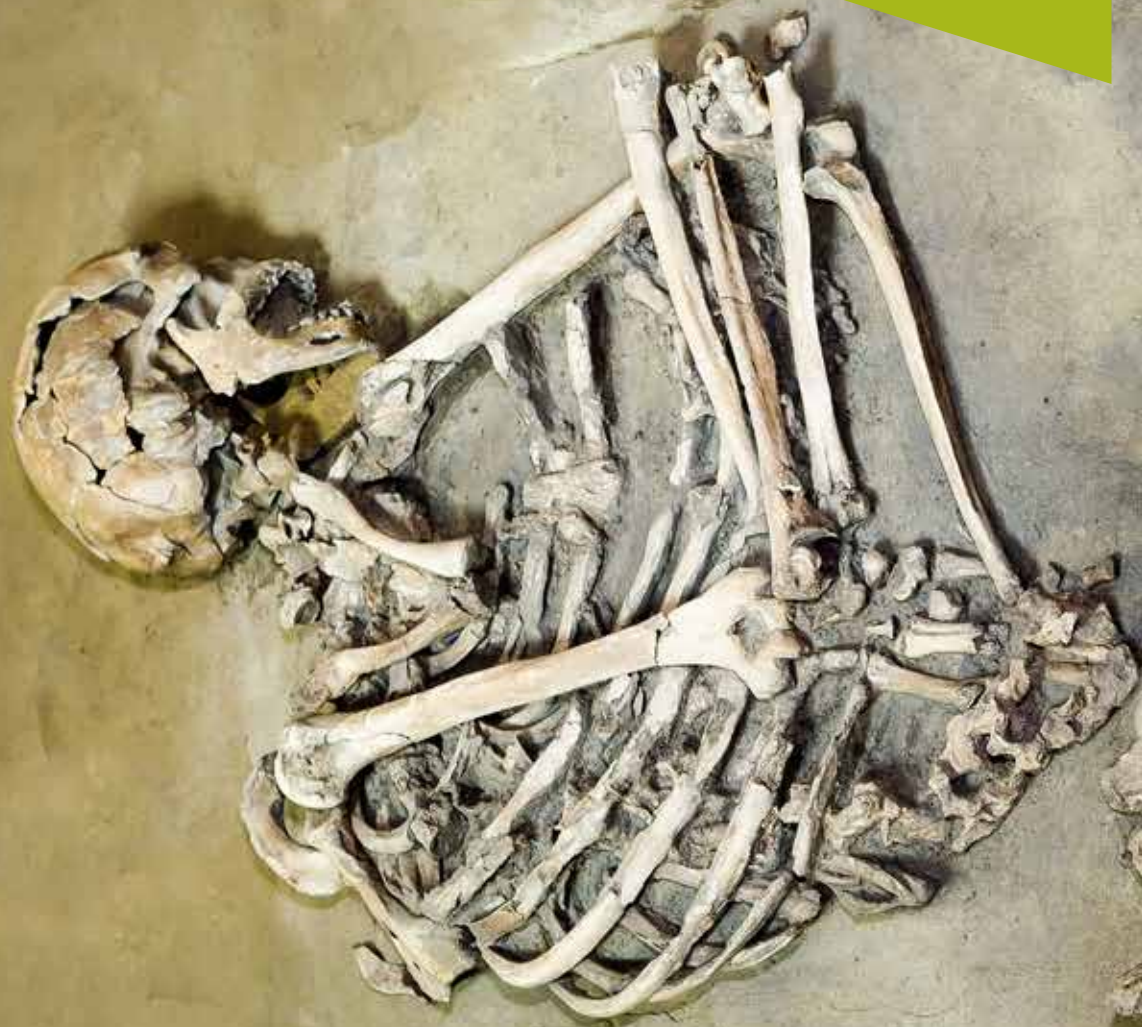
*Cecilia van Weel is wethouder van de gemeente Uitgeest*

*Rammelaar gevonden bij de opgraving van Uitgeest Dorregeest. De rammelaar is zo'n 6 cm hoog, de balletjes hebben een diameter van circa 1 cm*



*De man uit de grafheuvel  
van Westlaan*

# Grafheuvels in Velsbroek



In het laat-neolithicum en de bronstijd werd een deel van de doden begraven in grafheuvels. Wat er met de andere doden werd gedaan weten we niet. Uit Velsbroek bij Velsen zijn tenminste vijf grafheuvels bekend; drie uit Hofgeest en twee bij de Westlaan.

De oudste grafheuvel bij Westlaan wordt in de vroege bronstijd tussen 2000-1700 v.Chr. gedateerd. Hierin is een man begraven. Het onderzoek naar het skelet (fysisch antropologisch onderzoek) toonde aan dat de man tussen de 30 en 40 jaar oud en 1,79 m lang was. Hij lag op zijn linkerkant in een hurkhouding. Voordat de man werd begraven, waren zijn voeten afgezet. We kunnen alleen maar gissen waarom dat is gedaan.



Over het graf was een heuvel aangelegd met een diameter van 18 meter. Daardoor viel deze waarschijnlijk goed op in het landschap en zal als een soort landmarkering hebben gediend: dit land behoort tot een bepaalde bevolkingsgroep. Om het gebruiksrecht van het land te bevestigen werd de grafheuvel nog verder opgehoogd en vergroot. Het graf van de eerste begraven man, kan gezien worden als stichtersgraf.

Na het begraven van de eerste man is in de heuvel een kuil gegraven, waarin het hoofd van een kind van 5 tot 7 jaar oud is bijgezet. Een relatie tussen de eerste man en het kind is onbekend. De heuvel werd hier iets verhoogd, en er lijkt op de heuvel een houten paal te zijn geplaatst.

*Een bijzonder graf gevonden bij Velsbroek Westlaan: de dode is op een plateau gelegd waarover een grafheuvel is opgericht*

Het zal niet bij deze bijzetting blijven. Eeuwenlang vormt de grafheuvel een plaats waar mensen naartoe terugkeerden, om te blijven begraven. Aanvankelijk werden doden begraven (inhumaties, een ander woord voor lijkbegroving), maar vanaf de late bronstijd, circa 1100 v.Chr., werden zij gecremeerd. Er zijn kleine kuilen gevonden met crematieresten en plekken waar vuur is gestookt. Dit was tot ver buiten Velsen gebruikelijk. Deze traditie ging door tot laat in de Romeinse tijd; daarna werden inhumaties weer gebruikelijker. Bij de grafheuvel aan de Westlaan is ten slotte in de 1<sup>e</sup> eeuw v.Chr. nog een ovale greppel gegraven en zijn er vuren gestookt.

De tweede grafheuvel van Westlaan ligt op 200 m afstand ten westen van de oudste grafheuvel. Deze is rond 1400 v.Chr. opgericht. Ook in deze grafheuvel is een persoon begraven, maar het botmateriaal is zeer slecht bewaard gebleven. Daarom leverde het onderzoek geen informatie op over de dode zelf. Alleen de ligging van het lichaam kon worden bepaald; het lag op de rug met het hoofd naar het oosten. Bijzonder aan dit graf is dat het lichaam op een plateau is neergelegd én dat er grafgiften bij lagen. Twee gouden haarsieraden lagen bij het hoofd, en een kort, bronzen zwaard en versierde bronzen hielbijl lagen langs de rechterzij.



Onbekend is of het voorwerpen van de overleden persoon zelf waren, of dat ze door de nabestaanden zijn meegegeven. Wel tonen de voorwerpen aan dat de bewoners deel uitmaakten van een Europees netwerk, of dat zij contacten hadden met handelaren. De gouden sieraden komen namelijk uit Midden-Europa en de hielbijn uit Scandinavië.



Bij Hofgeest zijn drie (delen van) grafheuvels gevonden. In de grafheuvels zijn meerdere graven gevonden, en ook aanwijzingen dat de grafheuvels na enige tijd werden verhoogd. In één van de grafheuvels is één graf gevonden. In de andere twee grafheuvels zijn meerdere graven gevonden, zowel inhumaties als crematies. De grafheuvels laten zien dat het niet de laatste rustplaatsen waren voor één persoon, maar dat ze gedurende een lange periode een rol hebben vervuld voor de bewoners van het gebied. ♦

*Internationale schatten gevonden in Velsen. Haarsieraden (zie volgende pagina) uit Midden-Europa en een hielbijn (boven) uit Scandinavië. Beide uit 1400-1300 v.Chr.*

*Deze bronzen armband is een bijgift in een crematiegraf van een 19-28 jarige vrouw. Houtskool uit het crematiegraf is <sup>14</sup>C gedateerd in de midden-bronstijd*



“Spotprent op de tabaksdoos. Piet Kleij schreef er al een mooi artikel over. Blijft een prachtig verhaal.”



*Op deze deksel van een tabaksdoos staat het hoofd van een paus en een bisschop. Wanneer je de tabaksdoos omdraait wordt de paus een duivel en de bisschop een nar. Vandaar de naam ‘dubbelkoppen’. De wethouder verwijst naar een artikel in ‘Zaans erfgoed’ van Piet Kleij, gemeentelijk archeoloog, waarin hij de vondst uitgebreid beschrijft.*

*Het deksel is gevonden tijdens het uitbaggeren van de Wilhelminasluis in Zaandam, samen met nog duizenden andere archeologische vondsten. Daar zat de tabaksdoos zelf helaas niet bij. Het deksel wordt in het begin van de 18e eeuw gedateerd. Dit soort dubbelkoppen werden veel gebruikt in spotprenten*



*Natasja Groothuismink is wethouder van de gemeente Zaanstad*

Zaanstad

# Bewonderen





# IJzertijd: wonen op het veen



De geschiedenis van het Oer-IJ kenmerkt zich door zijn dynamische relatie met het water. Naast de afstroom van rivierwater zorgde de eb- en vloedwerking voor een voortdurend veranderende kustlijn met een brakwatermilieu die een hoge biodiversiteit kende. Hoewel de kwelder- en veengebieden doorgaans onbewoond bleven door de hoge waterstand, waren er ook perioden van verminderde zee-activiteit in het estuarium. Een mooie kans voor de mens om zich te vestigen dus.

Een van deze kalme periodes vond plaats tussen 800 en 650 v.Chr., tijdens de overgang van de bronstijd naar de ijzertijd. Zo zijn er uit deze tijd in de Assendelverpolders boerderijen aangetroffen op 'veenkussens'. Veenkussens zijn verhogingen in het landschap die bewoners bescherming boden tegen het water, zeker wanneer deze extra werden ontwaterd door middel van sloten, greppels of natuurlijke afwateringen.



*Het hout van de boerderij heeft vrijwel altijd onder vochtige omstandigheden in de grond gelegen. Het bleef daarmee perfect bewaard.*

*Er is eik aangetroffen en deze soort groeide niet lokaal. Dat betekent dat het hout van ver is gekomen en vermoedelijk over het water is aangevoerd.*

*Er is ook duindoorn aangetroffen in de vlechtwand van de stal. Duindoorn werkt zuiverend en ongedierte-afwerend, zo wil het verhaal*



Een van de boerderijen die hier is opgegraven staat bekend als 'huis Q'. Tijdens de opgraving in 1981 werden van deze boerderij na 2600 jaar palen, wanden en vloeren weer zichtbaar. Bijzonder van dit huis was dat een deel van de houten constructie bewaard was gebleven. Archeologen stelden ook vast dat de vloer van het huis enkele keren was opgehoogd, waarschijnlijk om wateroverlast tegen te gaan.

Ondanks deze bijzondere vondsten, bleef de bewoning in de vroege ijzertijd gering. In de periode na 650 v.Chr. nam de getijdeninvloed weer toe waardoor voorgaande nederzettingen werden over-

stroomd en het wederom minder aantrekkelijk werd voor mensen om zich te vestigen. Een van de weinige vondsten die we kennen uit deze tijd in het veen is de kano van Uitgeest, die is gedateerd op 600 v.Chr.



*Uit de opgraving van huis Q kwam een dubbele vlechtwand tevoorschijn. De conclusie is dat er tussen de wand isolatiemateriaal heeft gezeten. Meestal vinden we een enkele wand afgesmeerd met leem. In dit geval zat er waarschijnlijk gras en wol tussen de twee wanden. Leuk!*

Vanaf 400 v.Chr. kwam er een definitief einde aan de hoge zee-activiteit in het Oer-IJ. Hierdoor vulde het estuarium zich op en raakte het afgesloten van de zee. Zo maakte de zee plaats voor de mens. Dit blijkt bijvoorbeeld uit aardewerk dat is gevonden in de Assendelpolders uit de midden-ijzertijd (circa 500-250 v.Chr.). Maar het is pas vanaf de late ijzertijd (250-12 v.Chr.) dat archeologen permanent bewoonde nederzettingen aantreffen in onder andere de Castricumerpolder, Broekpolder, Uitgeesterbroek- en Assendelpolders. ♦

*Kano's uit de ijzertijd zijn op diverse plaatsen in Nederland teruggevonden, waaronder in Uitgeest. Soms wordt een reconstructie van zo'n kano gemaakt, waar echt mee gevaren kan worden*

# De kano van Uitgeest





De kano was maar liefst 8,80 m lang, 68 cm breed en 30 cm diep. Hij is te bezichtigen in het Museum Huis van Hilde in Castricum



In Vlaardingen is ook een ijzertijdkano gevonden. Bij het Masamuda Educatief Archeologisch Erf is deze kano nagemaakt

Hier ziet u de eikenhouten boomstamkano uit de vroege ijzertijd (617-600 v.Chr.) in het opgravingsprofiel. De kano is bij toeval aangetroffen tijdens de werkzaamheden voor de aanleg van de spoorverkeerstunnel 'De Kleis' in Uitgeest. Een gelukstreffer, want hij lag op wel 6 m diepte. De kano is gezonken in een later dichtgeslibde getijdengeul van het Oer-IJ. Tijdens het onderzoek naar de kano is ook landschappelijk onderzoek gedaan waarbij de vele bodemlagen zichtbaar waren in een indrukwekkend profiel. ◊



*Het moet een natte ervaring zijn geweest om hier te komen als Romein. Tot je middel in het water, dan weer droog en dan weer nat*

## De Romeinen in het Oer-IJ

Vlak voor de start van onze jaartelling verscheen in het Oer-IJ gebied een nieuwe groep aan de horizon: de Romeinen. Onder leiding van Julius Caesar probeerden zij hun rijk uit te breiden en Germania (Noordwest-Europa) toe te voegen aan het Romeinse Rijk. Het lukte ze om het grondgebied ten zuiden van de Rijn te beheersen, met de Rijn als grens. Deze grens van het Romeinse territorium kennen wij nu als de Limes. Langs de Limes bouwden ze een reeks forten en wachttorens. De forten van Velsen, 'Castellum Flevum', waarvan de eerste in 14-16 n.Chr. is gebouwd, speelden een belangrijk schakel in deze strijd.

*Een reconstructie van een Romeinse wachttoren bij Castellum Flectio (Vechten)*



Waarom kozen de Romeinen voor het onherbergzame Oer-IJ? Dit was vanwege de strategische ligging. Het Oer-IJ bood een belangrijke waterweg die toegang gaf tot zowel de Noordzee als het binnenland. Dit bood de Romeinen de mogelijkheid om zowel de kust te verdedigen, als om tot een offensief over te gaan langs de kust in de Noordelijke Nederlanden en Duitsland. Daarnaast lag er een landroute over de strandwallen die zowel door de Friezen (de lokale bewoners) als de Romeinen werd gebruikt.

Bovendien lag ten zuidwesten van Velsbroek een inheems ritueel centrum. Het controleren van rituele centra van de tegenstander was een veelgebruikte strategie van het Romeinse leger om macht uit te oefenen. Zo ook in het Oer-IJ.

De aanwezigheid van de Romeinen zal een grote impact hebben gehad op het gebied en haar inwoners. De lokale (ijzertijd-)boerderijen waren voor zover bekend ingericht op zelfvoorziening zonder al te veel surplusproductie. De vrij abrupte verschijning van enkele honderden soldaten met hun tros (denk aan knechten, handelaren, vrouwen en kinderen), havenwerken en schepen, moet een geweldige impact hebben gehad op de omgeving. De aanwezigheid van een grootmacht die zich gronden en goederen toe-eigende moet grote gevolgen hebben gehad voor de lokale eigendomsverhoudingen en het geheel van de samenleving. Het brandhout en bouw hout voor de forten werd lokaal gekapt door de Romeinen. Voor de opstartfase van hun eigen fort brachten zij zelf eten mee, maar er zijn aanwijzingen voor het gebruik van lokale voedselsoorten zoals wilde soorten (vruchten) als gedomesticeerde soorten (graan, vee). Die lijken te wijzen op een uitwisseling van voedsel met de lokale bevolking. Vreemd genoeg is het typisch Romeins gedraaide aardewerk niet bekend uit de lokale nederzettingen rondom het fort. In de forten is wel handgevormd lokaal geproduceerd aardewerk aangetroffen dat mogelijk duidt op handel of uitwisseling van goederen tussen de lokale bewoners en de nieuwe machthebbers in het Romeinse fort. De precieze gevolgen van de komst van de Romeinen zijn niet bekend, maar er zal sprake zijn geweest van verstoorte lokale eigendomsrechten en van een verschuiving van de lokale machtsverhoudingen. Onder de lokale bevolking was hier weerstand tegen, getuige de Friese opstand in 28 n.Chr.

De forten kenden verschillende bouwfases. Steeds werden ze uit hout opgetrokken en omgeven met grachten en waarschijnlijk wallen. In het fort kon maximaal 500 man worden gelegerd maar het is de vraag of die ooit tegelijkertijd aanwezig zijn geweest.



*De Romeinen hadden hun eigen idee over eten. Zo namen ze de fazant mee naar het noorden. Natuurlijk zijn er een paar ontsnapt en daar zien wij nog steeds de nazaten van*



*De Romeinen hadden hun hele grondgebied op een landkaart afgebeeld, de Peutingerkaart. Leidend waren de grote rivieren en zeeën*

*Een impressie van Castellum Flevum zoals we denken dat het eruit heeft gezien op basis van de archeologische opgravingen*



*Het aardewerk dat archeologen aantreffen in grote getale, in heel het voormalig Romeinse Rijk, is de olielamp. Er moeten er miljoenen zijn gemaakt*



Hoewel Castellum Flevum een militaire nederzetting was, was het voor veel bewoners de thuisbasis. De Romeinse soldaten verbleven veelal in leren tenten in tentenkampen, zowel binnen als buiten de muren. Vondsten tonen aan dat ook vrouwen en kinderen in en rond het fort leefden. Daarnaast waren binnen de muren Galliërs, Germanen en Friezen te vinden en liepen er honden rond.



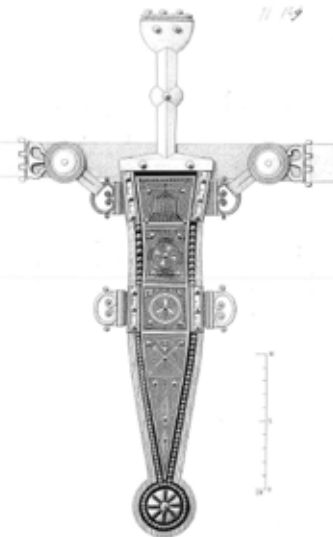
Hoewel Castellum Flevum gelegen was in een afgezonderd gebied, leefde men hier volgens de Romeinse levensstijl. Er was aandacht voor persoonlijke hygiëne. Zo hadden de bewoners toegang tot latrines (toiletten), stond er een badhuis en gebruikte men strigiles (een soort schraper, om in combinatie met olie de huid schoon te schrapen). Vers, schoon water was te vinden bij meerdere waterputten en bij het aquaduct. De bewoners hadden toegang tot olijfolie en het populaire garum (vissaus) uit Zuid-Spanje, wijnen uit Frankrijk, Italië en van de Griekse eilanden Rhodos en Kos. Bovendien was er ruimte voor tijdverdrijf. Zo zijn er speelschijven en dobbelstenen gevonden en heeft er muziek geklonken binnen de muren van het fort, gezien de vondsten van een houten panfluit en fluiten van bot.



*Deze complete Spaanse amfoor is gevonden in Velsen. Er zat vermoedelijk de populaire garum in. De fluit is gesneden uit een bot van een ooievaar.*

*Onder een ijzeren dolkschede die gevonden is bij het fort Velsen I. De dolk is ingelegd met zilver, niëlle en email, en heeft zilveren nagels*

De aanwezigheid van de Romeinen in het Oer-IJ was van korte duur. In 28 n.Chr. werd het eerste fort (Velsen 1) overvallen door de Friezen tijdens de Friese opstand. Later, rond 39 n.Chr., werd een nieuw fort (Velsen 2) gebouwd als laatste poging om het noordelijke gebied te controleren. Echter, in 47 werden de troepen door de keizer alweer teruggeroepen, wat een eind bracht aan de Romeinse bezetting van het Oer-IJ. ♦



*Een gouden munt uit Velsen uit 14-12 v.Chr. Afgebeeld zijn Augustus en een stotende stier*

# Bewonderen



## Krommenie

Lang werd gedacht dat Velsen het meest noordelijk gelegen fort van de Romeinen was. Op het voormalige sportpark Provily in Krommenie in de gemeente Zaanstad, is dit stukje geschiedenis echter herschreven. In mei 1964 werd door enkele amateurarcheologen van AWN-Zaanstreek een bijzondere vindplaats aangetroffen. In 2014 was opnieuw aanleiding om onderzoek te doen in het gebied, ditmaal door Archeologen van Hollandia. Tijdens het archeologische proefsleuvenonderzoek werden funderingspalen van een wachttoren en delen van een Romeinse palissade blootgelegd. Het was niet de laatste keer dat hier archeologisch onderzoek werd verricht, want in 2019 werd in opdracht van de gemeente Zaanstad door Archeologenbureau Argo de definitieve opgraving uitgevoerd. De Romeinse militaire nederzetting werd toen verder onderzocht. Hiermee is aangetoond dat het bereik van het Romeinse Rijk nog noordelijker lag dan aanvankelijk werd gedacht.

De vindplaats wordt gedateerd in eerste helft van de 1<sup>e</sup> eeuw n.Chr. Tijdens het archeologisch onderzoek werd een aantal markante ontdekkingen gedaan. Er werden sporen gevonden van een vierkante wachttoren van drie bij drie meter. Daarnaast stuitte men op een houten palissade ter grootte van een half voetbalveld. Dergelijke palissades waren doorgaans niet van vergelijkbare grootte. Bovendien is het opvallend dat de palissade niet vierkant was, zoals meestal te zien is in Europa, maar een vijfhoekig vorm had. De uitwerking van het laatste onderzoek naar deze bijzondere vindplaats is nog gaande. Wie weet welke geheimen hier nog worden ontrafeld. ♦



In Krommenie is een aantal slingerkogels gevonden. Ze zijn gemaakt van klei. De Slingeraar werd met goede reden gevreesd door de vijand. De slinger is een dodelijk wapen en een precisie-instrument

*Ook bij de Romeinse forten van Velsen zijn meerdere voorbeelden van graffiti bekend. Zo vonden archeologen graffiti van centuria (officieren) en infanterie (voetsoldaten). Een van de namen die voorkomt in Velsen is Auctus, wat vooral in Noord-Italië een veelvoorkomende naam was, maar ook onder slaven was de naam populair. Een andere naam is Firmi Flavi; iemand die Flavius heette en onder het commando van Firmus diende. Flavius was een populaire naam op het Iberisch Schiereiland. Een deel van de soldaten die in Velsen gestationeerd was, had een flinke reis naar Velsen achter de rug*

## Graffiti

Graffiti is van alle tijden. De manier waarop graffiti nu wordt gebruikt is echter compleet verschillend dan in de Romeinse tijd. Graffiti betekent in het Italiaans 'ingekaste tekening'. Vroeger werden teksten en symbolen ook daadwerkelijk ingekrast. Dat klinkt gek, wanneer je nu kijkt naar de verfspuitbussen die worden gebruikt.

In de Romeinse tijd werd graffiti met name gebruikt om eigendom aan te geven van personen of militaire eenheden. Wanneer men leefde in een militaire nederzetting was het noodzakelijk om je eigen spullen te markeren. Het is nu een mooi middel voor archeologen om te achterhalen wat de herkomst is van de soldaten die op deze kampen gestationeerd waren. ♦

*P. Valeri en P.V.P ingekrast aan de binnenkant van een houten vat, dat als waterput in fort Velsen is gebruikt*



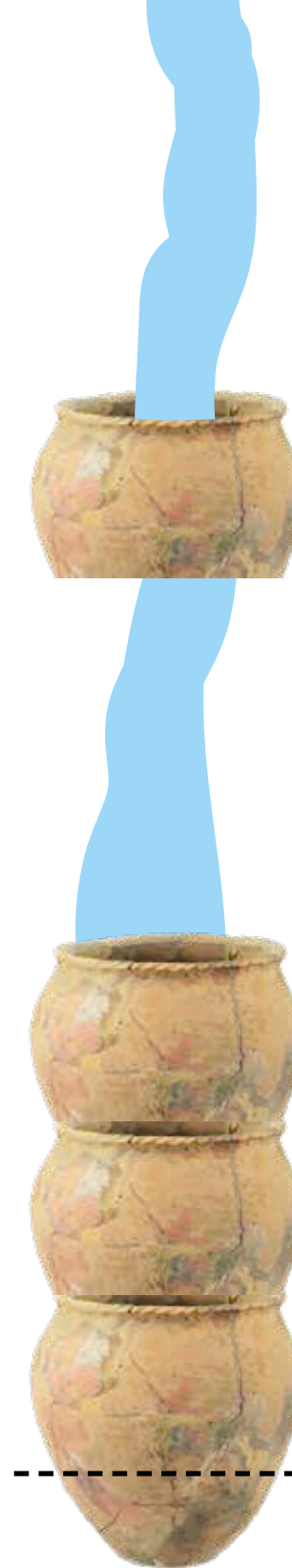
*De recent opgegraven pottenstapel in IJmuiden Lagersstraat*

# Pottenstapels in IJmuiden en Castricum

In het westen van het Oer-IJ gebied doet zich een uniek archeologisch fenomeen voor: pottenstapels. In 1964 is de eerste aardewerken pottenstapel gevonden op het Hoogoverterrein in IJmuiden en in de jaren daarna volgen er nog meer, zowel op het Hoogoverterrein als recent aan de Lagersstraat. Ook in Castricum zijn diverse pottenstapels aangetroffen, zoals aan de Cieweg en bij de opgraving De Boogaert. Het is een fenomeen dat niet buiten de regio Kennemerland voorkomt.

De aardewerken pottenstapels worden in de Romeinse tijd gedateerd (2<sup>e</sup>-3<sup>e</sup> eeuw n.Chr.) en bestaan uit drie tot zes op elkaar gestapelde en ingegraven potten. Opvallend is dat de bodems van de potten opzettelijk en zorgvuldig zijn verwijderd, ook van de onderste pot. De randen zijn vaak versierd met een kartelrand. Hoewel ze in de Romeinse periode worden gedateerd, is het aardewerk van lokale makelij: handgevormd aardewerk waarvoor klei uit de omgeving werd gebruikt.

Wat zou de reden geweest kunnen zijn om potten op deze wijze te stapelen? Archeologen hebben twee mogelijkheden bedacht: als voorraadplaats (droog en koel) en als waterput. De laatste functie lijkt het meest aannemelijk. Op het Hoogoverterrein in IJmuiden zijn de potten namelijk ingegraven tot op een specifieke ijzerhoudende bodemlaag, een ijzeroerbandje. Dit laagje laat geen water door. Water dat van bovenaf in de pottenstapel wordt gegoten, kan niet onderlangs wegsijpelen. Ook in Castricum De Boogaert is een pottenstapel ingegraven tot in het oorspronkelijke wadzand. Het grondwater welde hier op in de pottenstapel waarbij het zand het water zuiverde. Voor een deel van de pottenstapels is aangetoond dat ze binnen in een huis lagen. Dat was handig, want zo lag de waterput goed beschermd tegen het stuivende zand en was het schone drinkwater dichtbij.





De gebruikte potten zijn niet speciaal voor een waterput gemaakt. Ze deden eerder dienst als voorraadvat en kregen een tweede leven als waterput. Het hergebruiken van aardewerk was een gangbare praktijk in de Romeinse tijd. De datering van het aardewerk zegt dus niet altijd iets over hoe lang het in gebruik was; dit kan tot veel later zijn geweest. De sporen en vondsten die rondom de pottenstapels zijn gevonden worden in de Romeinse tijd gedateerd. Daarom worden deze bijzondere waterputten ook in deze periode geplaatst. ♦



*Dit speelschijfje is gemaakt door het bijwerken van een scherf van geïmporteerd Romeins aardewerk. Het hergebruik van materiaal was heel normaal tot niet zo heel lang geleden. Alles werd met de hand gemaakt en werd niet zomaar weggegooid. Deze terra sigillata-schijf komt van dezelfde opgraving als de pottenstapel in IJmuiden van de jaren zestig*



*Boven een pottenstapel keurig getekend zoals dat bij een onderzoek gebeurt. Links de pottenstapel van Castricum Cieweg, te zien bij de werkgroep Oud Castricum*

“Mijn favoriete archeologische vondst is de recente ontdekking van een nederzetting uit de Romeinse tijd in hartje IJmuiden.”

“Nota bene op de plek waar mijn oude basisschool stond. Alleen dat maakt het al bijzonder. De opgraving van twee inheems-Romeinse pottenstapels op deze plek is hierbij de kers op de taart voor een liefhebber van de Romeinse oudheid zoals ik. Het is prachtig om te zien hoe de Friese inheemse bevolking een innovatieve oplossing bedacht voor waterwinning in dit duingebied.”



*Jeroen Verwoort is wethouder van de gemeente Velsen*

Velsen

*Aanleg Velsertunnel 1956*





Maar liefst 419 tentharingen zijn onderzocht, van de circa 1500 stuks die ooit gevonden zijn. De meeste haringen waren van esenhout, gevolgd door eik. Ze variëren in grootte, de kleinste is 9,5 cm en de langste maar liefst 56,7 cm! Bij die laatste kan je je afvragen of het nog voor een tent gebruikt kan worden



## Romeins hout, perfect bewaard

Voor wie iets verder kijkt dan het oppervlak, blijkt het Oer-IJ gebied een schatkamer voor archeologische vondsten. Bijzonder zijn onder andere de vele houten voorwerpen die zeer goed bewaard zijn gebleven in de natte bodem. Op pagina 49 in deze glossy worden bijvoorbeeld de houten resten van boerderijen in Assendelft uit de ijzertijd beschreven. Nu zoomen we in op de houtvondsten uit het Romeinse fort van Velsen 1. Duizenden houten voorwerpen zijn hier opgegraven uit de zuurstofloze bodem, beschermd door het grondwater of juist goed afgedekt door klei- of veenpakketten.

*Hoewel tentharingen tegenwoordig van aluminium en plastic zijn, worden houten haringen ook nog gebruikt. Ze lijken er nog behoorlijk op*

De opgravingen zijn tussen 1972 en 1994 uitgevoerd door leden van de Archeologische Werkgroepen van Nederland en Velsen, en de Universiteit van Amsterdam. Recent is in opdracht van de Rijksdienst voor het Cultureel Erfgoed het hout onderzocht en beschreven door houtspecialist Silke Lange. Tijdens de houtstudie bleek dat een deel van de houtvondsten niet meer aanwezig was. Na jaren goed in de grond bewaard te zijn gebleven, is de kwaliteit van het hout boven de grond snel achteruitgegaan: het droogde uit en vervormde. Daarom worden op moderne opgravingen houtvondsten nu altijd nat bewaard. Ondanks het verval, omvatte de recente studie nog steeds 1593 voorwerpen.

Bij houtstudie gaat het niet alleen om het soort voorwerp, maar ook om het materiaal: welke houtsoort is gebruikt, waar stond deze boom (in de directe omgeving, of ver weg), zijn er bewerkingssporen aanwezig en hoe is het object gemaakt, heeft het voorwerp eerst een andere functie gehad? Dit kan ons bijvoorbeeld iets vertellen over de handel en transport in materialen in het gebied, of de ambachten die werden uitgeoefend.

De houten voorwerpen van fort Velsen 1 zijn in de volgende categorieën verdeeld: militair, meubelonderdelen, sloten en sleutels, keukengerei, schoeisel, gereedschap en visgerei. Ook is er bewerkingsafval gevonden. Er zijn 32 verschillende houtsoorten vastgesteld, waarvan een deel lokaal kan hebben gegroeid maar een deel moet zijn geïmporteerd. Hout van bijvoorbeeld Buxus en Zilverspar moeten zijn geïmporteerd, want dat groeide lokaal niet.



*De haringen werden gebruikt voor dit soort tenten. De naam van zo'n tent is Papilio en betekent letterlijk "een vlinder". Wanneer de leren flappen geopend en vastgebonden waren aan de voorkant, leken ze op de vleugels van een vlinder, aldus Vegetius*

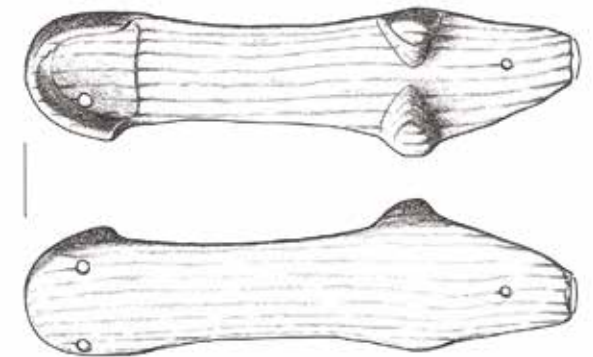


*De zilverspar kwam oorspronkelijk voor in de gematigde en koude zones van Europa. Het hout dat gevonden is, kan zijn meegenomen uit bijvoorbeeld de Alpenregio. Wij zien deze boom als perfecte 'kerstboom'*



*In de haven van het fort zijn drie complete houten schoenzolen gevonden en twee halve. Deze zolen werden gedragen met een leren bandje aan de bovenkant, maar dit leer is niet teruggevonden.*

*De schoenmaten variëren van maat 38/39, maat 32 tot maat 27/28. Daaruit wordt opgemaakt dat er vrouwen en/of kinderen in, dan wel nabij het fort zijn geweest. Leuk detail: op één van de zolen waren de bijtsporen van een hond te zien*



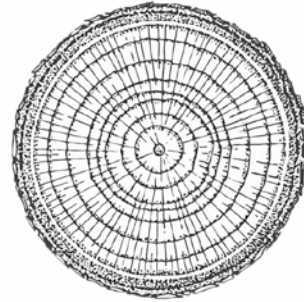
*Sommige voorwerpen blijven ook voor archeologen een raadsel. Wat zou de houten kop van deze scholekster voor functie hebben gehad?*



**Dendrochronologie: dateren met jaarringen**

Ieder jaar krijgt een boom er een jaarring bij. De dikte van deze jaarring is afhankelijk van het klimaat en de groeiomstandigheden. Zo ontstaat er een jaarringenpatroon, wat uniek is voor een bepaalde tijdsperiode en herkomstgebied. Van deze patronen zijn referentiekalenders gemaakt van verschillende gebieden en ook verschillende perioden. Tijdens het jaarringenonderzoek van een archeologisch voorwerp, wordt het jaarringpatroon van het voorwerp vergeleken met de jaarringpatronen van de referentiekalenders. Als een patroon overlapt, kan worden afgelezen in welke periode de oorspronkelijke boom groeide en in welk gebied deze stond. Als de buitenste jaarring van de boom nog aanwezig is, kan zelfs worden afgelezen in welk jaar de boom gekapt is.

*Wist je dat? Met dendrochronologie kan je hout tot 12.400 jaar geleden dateren!*



Soms werden voorwerpen in een bepaalde vorm geïmporteerd, waarna ze later werden hergebruikt. Zo worden bijvoorbeeld wijntonnen vaak teruggevonden als beschoeiing van waterputten, ook in Velsen. Het aantreffen van gereedschap geeft aan dat er mogelijk ook lokaal houten voorwerpen werden geproduceerd. Van de bewerkingsporen die op het hout zijn gezien, kan zelfs worden bepaald hoe ze zijn bewerkt; met bijlen, dissels of zagen. Spindels, draadklosjes en een weefzwaard vertellen ons dat hier op deze plek ook textiel werd gemaakt. De houten voorwerpen geven ons dus een goede inkijk in het leven van de gebruikers. Voor archeologen is dan ook niet alleen het object, maar juist ook de informatie die je uit het object kan halen, erg interessant. Zo ontstaat een steeds completer verhaal van de groep mensen die 2000 jaar geleden, in een voor hen vreemd land, hun fort oprichtten aan de monding van het Oer-IJ. ♦



*Romeinse tabulae waren de tablets uit de Oudheid. Het hout werd opgevuld met was, waarin een boodschap kon worden geschreven die zelfs kon worden verstuurd. Door hard in de was te krassen werd af en toe in het hout gekrast. Op die manier kunnen we nu soms iets van de teksten achterhalen*



*Schrijfplankjes (tabulae) en toebehoren*

*Links staat een replica van een tabula afgebeeld, een wasplankje*

“Indrukwekkend hoe sporen in ons landschap de rijkdom van onze historie uitdrukken.”

"Onder het weiland van Limmen de Krocht werden 80 boerderijen en bijgebouwen ontdekt. Ruim duizend jaar aan historie is hier aangetroffen. In dit landschap werd dus al zo lang gewoond en gewerkt. Vaak zijn het steden die op ons overkomen als historisch, maar de dorpen binnen de gemeente Castricum hebben bijzondere bewoningssporen die heel ver teruggaan.”

*Paul Slettenhaar is wethouder van de gemeente Castricum*



Castricum

*Schijffibula gevonden bij Limmen de Krocht, uit 750-850. Deze fibula is met email ingelegd*



Direct naast het Oer-IJ estuarium ten zuiden van Limmen, op het terrein dat de Krocht wordt genoemd, was het eeuwenlang goed wonen. De oudste sporen zijn enkele kuilen en greppels uit de midden-ijzertijd en/of Romeinse tijd. Maar pas in de middeleeuwen is hier lange tijd achter elkaar gewoond. Uit de vroege middeleeuwen is niet zoveel bekend. Bewoning uit deze periode is niet gevonden, waarschijnlijk lag dit net buiten het terrein van de Krocht. Er is wel een graf uit de 8<sup>e</sup> eeuw gevonden.

Wonen in  
Limmen de Krocht

Van de 9<sup>e</sup> tot en met de 13<sup>e</sup> eeuw was de locatie continu bewoond. Boerderijen gingen niet langer dan één generatie mee. Daarna moesten deze vervangen of aangepast worden. Soms gebeurde dit op exact dezelfde plaats, soms schoof het huis iets op binnen het bestaande erf. Uit de puzzel van grondsporen proberen archeologen de vorm van de afzonderlijke boerderijen te filteren. Zij hebben in de periode van de 9<sup>e</sup> tot en met de 13<sup>e</sup> eeuw wel 15 fasen van bewoning kunnen vaststellen, waarin er gewoond is op drie tot vijf erven. Uit alle grondsporen konden de onderzoekers ruim tachtig boerderijen en bijgebouwen vormen. Per fase waren twee tot zeven boerderijen aanwezig.



*Reconstructie van een boerderij uit de 10<sup>e</sup> eeuw.*

*De boerderij is gereconstrueerd door dhr. Matser. Misschien ging het er binnen als hierboven is afgebeeld aan toe*

In de loop van de eeuwen zijn de erven verplaatst. Het graf uit de 8<sup>e</sup> eeuw en een 9<sup>e</sup>-eeuws huis lagen vrij hoog op de strandwal. Daarna zijn de erven met boerderijen meer op de flank van de strandwal aangelegd, zodat de hogere delen gebruikt konden worden als akkers, de zogenaamde geestgronden. Toen het gebied vanaf de 12<sup>e</sup> eeuw vernatte, zochten de bewoners toch de hogere gronden weer op om te wonen.



*Op een van de erven is een kuil gevonden uit ongeveer 825 tot 875 n.Chr. Hierin lagen smeltkroezen en een cupel, een speciale smeltkroesvorm waarin loodhoudend zilver of onzuiver goud werd versmolten met lood. Vanwege deze vondst denken we dat hier een edelsmid woonde. De bijbehorende bewoning is helaas niet gevonden*



In de 10<sup>e</sup>-11<sup>e</sup> eeuw veranderde er iets in de huizenbouw: de boerderijen werden groter en langer. Opvallend in deze periode is ook de bouw van een grote schuur en lange boerderij op één van de erven. Uit de bouw van de grote schuur maken de onderzoekers op dat er meer opslagruimte nodig was. Er wordt zelfs gedacht dat de bouwwerken deel uitmaakten van het domein van een heer, zoals de Hollandse graaf, de abt van Egmond of de bisschop van Utrecht. In een latere fase is de centrale domeinfunctie van het gebied verdwenen en werden de gebouwen korter. Na ongeveer 1250 verdween de bewoning helemaal van deze plek. ♦

*Een glis is de eerste vorm van schaats die wij kennen. Een bot van een rund met een paar gaatjes voor een leren bandje. Het schaatsvlak moest wel wat geslepen worden. Ze zijn overal in onze waterrijke gebieden aangetroffen, de oudste is van ±200 n.Chr.*



*Sceatta gevonden in Castricum Oosterbuurt, uit circa 720 n.Chr.*



Friezen in  
het Oer-IJ



De inwoners van het Oer-IJ gebied die er zo'n 2000 jaar geleden woonden, noemen wij de Friezen. Tot in de vroege middeleeuwen probeerde de inheemse bevolking in het Oer-IJ te leven van enkele stuks vee en gewassen die groeiden op de akkers. Dat was complex in het drassige Oer-IJ gebied enerzijds en de zandverstuivingen in het duingebied anderzijds. Over deze periode weten we eigenlijk niet zoveel. Pas in 6<sup>e</sup> en 7<sup>e</sup> eeuw bloeide de handel op waarvan we dankzij bodemvondsten wel het een en ander afweten. Via het Almere en de Rijn stond het Oer-IJ gebied in contact met een groot handelsnetwerk dat strekte van het Rijnland tot in de Oostzee. Hierdoor stonden de Friezen in contact met alle landen die grensden aan de zee en kwamen van heinde en verre allerlei handelswaren het Oer-IJ binnen. Denk daarbij aan vlees, vis en bont, bijzondere metalen voorwerpen en stoffen. De handelswaren werden vervoerd in onder andere aardewerken potten, genaamd amforen, die hergebruikt konden worden. Daarnaast werden deze potten ook los verhandeld. Van dit geïmporteerde aardewerk, vaak uit de buurt van Keulen in het Rijnland, vinden archeologen vaak scherven terug. Dit aardewerk is heel herkenbaar aan de versiering op de rand van de pot gemaakt met een radstempel.

Veel producten werden verkregen door ruilhandel, maar er werd ook betaald met munten. Een mooi voorbeeld daarvan zijn zilveren sceattas. Deze munten werden onder andere geslagen in Dorestad, een belangrijke handelsplaats langs de Rijn bij Wijk bij Duurstede. In het Oer-IJ gebied zelf lagen geen soortgelijke handelsplaatsen, maar wel is het goed mogelijk dat langs de kweldergeulen werd gehandeld.

Wat precies werd verhandeld is niet duidelijk. Het kan zijn dat dit voedsel was waarmee schepen werden bevoorrad. In het Oer-IJ zijn geen grondstoffen te vinden zoals steen of hout. Wel kon in het gebied pekkel worden gewonnen. Pekkel is zout dat achterblijft als zeewater verdampt. Daarbij werden heel dikke, onregelmatige grove aardewerken potten gebruikt. Van dit soort potten zijn scherven gevonden. Hoewel die uit de ijzertijd stammen, is het goed mogelijk dat ook in de middeleeuwen nog pekkel werd gewonnen. ♦



*Twee passende scherven van aardewerk met de reliëfband met daarop een radstempelversiering, gevonden in Wijk aan Zee*



*Voorbeeld van grof aardewerk (briquetage) dat gebruikt werd om zout te winnen, uit de ijzertijd (600-500 v.Chr.)*



*De ruïne van het kasteel  
Oud-Haarlem bij Heemskerk.  
Door Roeland Roghman  
(1627-1692)*

# Kastelen

Van kanonnengedruis tot kersenpitten:  
archeologisch onderzoek naar kastelen



Als er iets uit de middeleeuwen is dat tot de verbeelding spreekt, dan zijn het kastelen. Grote bouwwerken met traptorens, kantelen, grachten en ophaalbruggen, ridders te paard en wapengekletter. Ook uit het Oer-IJ gebied zijn kasteelterreinen bekend, met name in de gemeenten Heemskerk en Beverwijk. Hoewel kastelen bij uitstek gebouwd erfgoed zijn, is bij gebrek aan opgaande muren alleen nog door middel van archeologisch onderzoek iets te vertellen over het bouwwerk en haar bewoners. Wat kun je met archeologisch onderzoek bij kastelen?



Van veel kastelen is erg weinig overgebleven. Sommige huisplaatsen uit de 17<sup>e</sup> of 18<sup>e</sup> eeuw hadden een voorganger uit de middeleeuwen, maar daarvan resteert door verbouwingen zo weinig dat niks meer doet denken aan de middeleeuwen, zoals bij huis Marquette in Heemskerk. Ook gingen veel bouwwerken ten onder aan gebrek aan onderhoud: het raakte in verval, werd het afgebroken en kon het bouw materiaal uitstekend worden hergebruikt. Van veel kastelen ontbreekt daardoor opgaand muurwerk en resteren alleen nog funderingen of onderste bouwlagen.

*Vanuit de lucht ziet kasteel Oud-Haerlem in Heemskerk er zo uit. De plattegrond is goed zichtbaar*

*Willem I van Brederode (1226-1285), was zo'n ridder uit een kasteel in Noord-Holland. Deze reconstructie is te zien in museum Huis van Hilde in Castricum*

*In de buurt van kasteel Oud-Haerlem ligt Slot Assumburg*



Bij een aantal kastelen is het gelukt om deze muurresten in beeld te brengen door middel van geofysisch onderzoek. Dit soort technisch onderzoek maakt de contouren van kasteelmuren zichtbaar op een beeldscherm, zonder dat een schop aan te pas komt. Dat is mooi, want daarmee blijven de resten goed bewaard in de grond. Dergelijk onderzoek heeft plaatsgevonden bij Kasteel Cronenburg in Castricum, wat in 2003 zelfs is aangewezen als provinciaal monument. In 2016 is na historisch onderzoek op korte afstand van dit kasteel een tweede kasteel vastgesteld. Dit is ondersteund met geofysisch onderzoek waarbij de contouren van muurresten en grachten zijn gevonden. Ook in Heemskerk is Kasteel Oud-Haerlem onderzocht met geofysisch onderzoek, wat verrassende resultaten heeft opgeleverd.

*Een kloostermop uit 1225-1250, Kasteel Adrichem, Beverwijk*



Het onderzoek toonde aan dat het kasteel bestond uit een grote hoofdburcht en voorhof, met daaromheen een ingewikkeld grachtenstelsel met bruggen en daarbuiten een omwalling. Op de hoeken van het kasteel stonden waarschijnlijk torens, en binnen de kasteelmuren stonden op de voorhof verschillende bijgebouwen waaronder woningen en stallen. Mogelijk is hier zelfs sprake van een torenmolen. Ook buiten het kasteelterrein zijn nog opzienbarende gebouwen gevonden, zoals mogelijk een tiendschuur. De vierkante vorm en grootte zijn voor Nederlandse begrippen in de 13<sup>e</sup> eeuw uniek te noemen.



*Graapje uit Kasteel Oosterwijk, Beverwijk*



*Kasteel Cronenburg te Castricum tussen 1710 en 1730*



Met grondradar kunnen we in grote lijnen de vorm van een kasteel wel reconstrueren, maar hoe het er precies uitzag, weten we niet. Hoewel prachtige tekeningen zijn gemaakt van kastelen, zijn die veelal gebaseerd op verhalen en zijn ze getekend lang nadat een kasteel al in verval was geraakt.

Soms komt het voor dat een kasteelterrein niet bewaard kan blijven door ruimtelijke ontwikkelingen en dan is archeologisch onderzoek nodig. Een goed historisch onderzoek naar de plek, ondersteund met historische kaarten is daarbij erg belangrijk. Bij het archeologisch onderzoek zijn niet alleen de resterende funderingen van het bouwwerk interessant, maar zeker ook de vulling van eventuele grachten, de inrichting van het terrein met bijvoorbeeld bijgebou-

*In de jaren zestig werden maar liefst elf bronzen potten, een bronzen kan en drie koperen schalen gevonden uit 1325 tot 1351. Een absolute topvondst*



wen, een waterput of een voorburcht en andere aanwijzingen die iets zeggen over de inwoners van het kasteel door de eeuwen heen.

Uit kasteelgrachten kan heel relevante informatie worden opgegraven die iets zegt over de datering en bouwwijze van het kasteel, aan de hand van typen bakstenen. Soms kan de ligging van een brughoofd van een brug over de gracht worden aangewezen. Interessante vondsten zijn ook metalen vondsten die te maken hebben met de belegering van een kasteel, zoals kanonskogels. Bijzonder zijn bodemschatten van kostbare, begraven spullen die door de eigenaren zorgvuldig zijn verstopt maar die nooit zijn opgehaald na een belegering... Een belangrijke vondst is gedaan in de jaren zestig bij Kasteel Oud Haerlem door professor dr. J.G.N. Renaud. Tijdens onderzoek op de voorburcht voor het kasteel werden elf bronzen potten, één bronzen kan en drie koperen schalen aangetroffen, allemaal gedateerd tussen 1325 en 1351.



Een belangrijke plek in een kasteelgracht is de plek waar de keuken in het kasteel was te vinden. Vanuit de keuken werd in de gracht het afval gestort, waaronder stukgevalen glas en aardewerk en natuurlijk keukenafval. Vaak zijn dit botfragmenten van gegeten vissen, vogels en andere dieren, schelpen van schelpdieren, zaden en pitten van groenten en fruit. Specialisten kunnen daardoor vertellen wat op het menu stond in het kasteel, en of de etenswaren uit de buurt kwamen of van verder weg werden aangevoerd. De scherven van glazen en het servies zeggen iets over de welvaart in het kasteel; was dit doorsnee servies of was het bijzonder en werd het alleen voor speciale gelegenheden op tafel gezet? Bijzonder aardewerk en glas, soms uit verre streken, zeggen iets over de economische voorspoed tussen de kasteelmuren. Ten slotte geven de vondsten informatie over wanneer de inwoners precies in het kasteel leefden. Soms is van een kasteel niet meer bekend dan een beschrijving in een historische bron of een tekening op een historische kaart. Dankzij archeologisch onderzoek wordt het verhaal weer tot leven gewekt. ♦



# Bewonderen

*Een van de offereilanden die  
in de VINEX wijk Broekpolder  
in het water liggen*

# Park de Vlaskamp en de Wateroffers

Aan het begin van de eeuwwisseling werd door de gemeenten Heemskerk en Beverwijk de Broekpolder aangewezen voor de bouw van een nieuwe VINEX-wijk. Tijdens de ontwikkeling van de wijk kwam gauw naar voren dat het gebied een rijk, archeologisch verleden kent. Al snel werd dan ook een deel van het terrein aangewezen als archeologisch monument.

De status van een archeologisch monument brengt alleen de nodige uitdagingen met zich mee voor ontwikkelaars, omdat conserveren en ontwikkelen niet altijd overeenkomen. Om het archeologisch monument veilig te stellen, werd het gebied aangewezen als wijkpark. Maar zelfs de aanleg van een park bleek moeilijker dan gedacht: het plaatsen van bomen en speelvoorzieningen zouden het monument al aantasten.



*Deze twee betonnen heuvels liggen op de locatie waar een offerplaats is opgegraven. Bovenop is met kleur het verhaal van de totstandkoming van het park en het archeologisch onderzoek afgebeeld*

Het was echter het ondergrondse erfgoed dat zorgde voor een eigenzinnige oplossing voor het wijkpark. Uit het archeologische onderzoek kwam naar voren dat in het verleden een kwelderwal lag op de plek van het monument. Door een ophoging te maken in het park en deze kwelderwal te reconstrueren, werd het toch mogelijk om bomen en speelvoorzieningen te plaatsen. Zo vormde het verleden een voedingsbodem voor het heden.



*Reconstructie van een kwelderwal in wijkpark de Vlaskamp*

Naast de kwelderwal zijn ook andere verwijzingen naar het verleden toegevoegd in het wijkpark. Zo zijn er twee betonnen 'heuvels' geplaatst die het archeologische verhaal afbeelden op de plek waar door archeologen prehistorische offerplaatsen zijn aangetroffen. Daarnaast is een skatecourt aangelegd die de fundering van een woonstalboerderij uit de prehistorie verbeeld. Bovendien is in het cement plastic speelgoed meegegoten om archeologen van de toekomst voor een raadsel te stellen.

Het verleden is verder uitgelicht in de wijk door middel van kunstobjecten, de zogenaamde 'offereilanden'. Tijdens het archeologisch onderzoek is geconstateerd dat de vroegere nederzetting een sterke relatie had met de hemellichamen. Aan deze relatie wordt gerefereerd met deze offereilanden. De eilanden beelden verschillende watergerelateerde sterrenbeelden uit en hebben een getrapte vorm die doet denken aan het landschap van het Oer-IJ.

Archeologische monumenten bieden ons buitengewone kennis over mensen van het verleden. De Broekpolder toont aan hoe het behoud van deze monumenten een verrijking vormt voor onze hedendaagse publieke ruimte zodat zelfs een ommetje in je buurt je al in contact brengt met de geschiedenis. Het verleden ligt dan letterlijk om de hoek. ♦

*De nieuwe bewoners van de Broekpolder ontvingen een zakje met offersteentjes die zij konden offeren aan het nieuwe landschap. Zo worden oude tradities weer tot leven geroepen*



Archeologische monumenten: voor de archeoloog van morgen. Als de vindplaatsen in de Broekpolder zo bijzonder zijn, waarom zijn ze dan niet opgegraven? Dat heeft te maken met de Nederlandse wetgeving voor archeologie. Het uitgangspunt is dat archeologische resten al zo lang goed in de bodem bewaard zijn gebleven, dat we ze daar het beste kunnen laten liggen. Dit noemen we 'behoud in situ'. Want niet de archeologie verandert, maar wel onze opgravingstechnieken. Archeologen van nu halen meer informatie uit dezelfde sporen en vondsten dan de archeologen van 100 jaar geleden. De overtuiging is dan ook dat de archeologen van over 100 jaar meer informatie kunnen ophalen dan wij nu. Als de omstandigheden in de bodem gelijk blijven, kunnen we ons ondergrondse erfgoed dus het beste rustig laten liggen.



## “Mijn favoriete archeologische vindplaats in Heemskerk is kasteelterrein Oud Haerlem.”

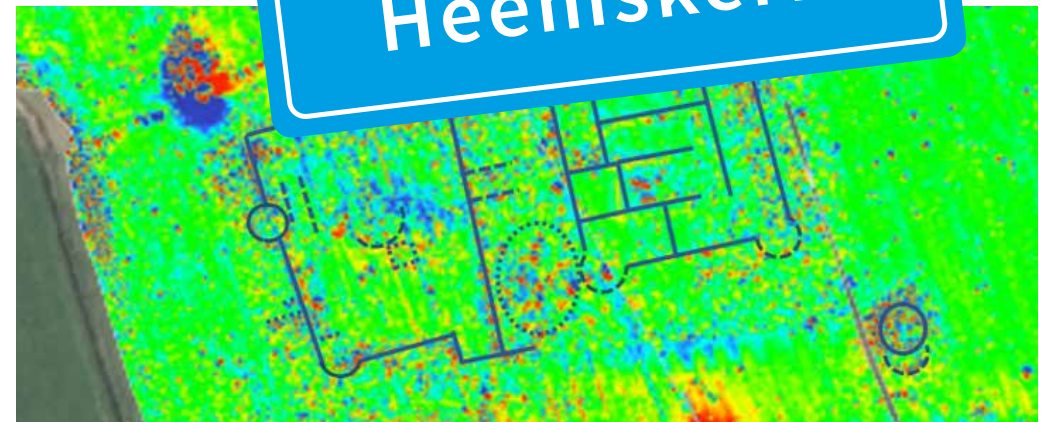
"Afgelopen jaar hebben we bodemonderzoek laten doen naar dit archeologische rijksmonument. De resultaten hiervan zijn sensationeel. Eerder konden we alleen raden wat er onder de grond zat, nu kunnen we het terrein bestempelen als grootste en meest moderne kasteelterrein van Nederland uit die periode. Daar kan ik als wethouder en inwoner van Heemskerk erg trots op zijn!"



Aad Schoorl is wethouder van de gemeente Heemskerk

Kasteel Oud-Haerlem onderzocht met geofysisch onderzoek

# Heemskerk





Op diverse plaatsen zijn langs de e-bike route informatieborden geplaatst, zoals hier in Castricum



# Actief in het landschap

Achter NS-station Castricum ligt een goed startpunt voor wandelingen en fietstochten

Dankzij het gevarieerde landschap is het Oer-IJ een aantrekkelijke omgeving om in te wonen en te recreëren. Zo is het gebied schatrijk aan fiets- en wandelroutes, waar onderweg ook uitleg over bezienswaardigheden wordt geboden op informatieborden of online via publicaties of podcasts. Eén van de organisaties die dergelijke routes ontwikkelt, is Stichting Oer-IJ. Recreanten kunnen individueel of onder leiding van een gids op stap in het landschap met verschillende wandel- en fietsroutes. De routes zijn thematisch, zoals de ontwikkeling van het landschap, archeologische vindplaatsen of bovengronds erfgoed. Onlangs is in samenwerking met Hoogheemraadschap Hollands Noorderkwartier, Hoogheemraadschap van Rijnland en Waterschap Amstel Gooi & Vecht een e-bikeroute gepresenteerd die langs de oevers van het Oer-IJ loopt. Een route van maar liefst 115 km aan pure inspiratie!

Naast deze routes ontwikkelt stichting Oer-IJ nog veel meer. De missie van de stichting is het zichtbaar en beleefbaar maken van de unieke kwaliteiten van het Oer-IJ, en zorgdragen voor een duurzame ontwikkeling van het gebied. Dit wil de stichting bereiken door betrokkenen te informeren door middel van kennisdocumenten, cursussen en lezingen. Ook in het landschap is de stichting heel actief. Een voorbeeld daarvan is de ontwikkeling van Oer-IJ-icoonen, bijzondere plekken in het landschap die symbool staan voor een bepaalde periode. Daarbij staat de stichting niet alleen, maar er wordt samengewerkt met andere organisaties, zoals met Huys Egmond voor een expositie bij Kasteel Egmond. In samenwerking met Stichting Regionale Archeologie Baduhenna wordt gewerkt aan de reconstructie van een vroegmiddeleeuwse boerderij in Heiloo. Een derde icoon bevindt zich op het Erfgoedpark in Uitgeest, waar Stichting Cornelis Corneliszoon, Museum Kennemerland, stichting Oer-IJ, de Vereniging Oud-Uitgeest en de Stichting Uitgeester en Akersloter Molens de handen ineen slaan. ♦





## Gezichten van het verleden

Wie in Huis van Hilde de grote zaal binnenloopt, komt ineens oog in oog te staan met het verleden. Vanachter het glas van grote vitrinekasten word je bekeken door een groep levensechte reconstructies van mensen uit verschillende tijdsperiodes, die in Noord-Holland zijn gevonden. Een van deze reconstructies is van Hilde van Castricum.

Hilde werd in 1995 gevonden in Castricum, tijdens archeologisch onderzoek voorafgaand aan de bouw van de wijk Oosterbuurt. Daarbij kwamen enkele duizenden vondsten tevoorschijn. Een daarvan was het skelet van een jonge vrouw van tussen de 24 en de 30 jaar oud. Ze leefde in de 4<sup>e</sup> eeuw n.Chr., een periode waar archeologen en historici niet zo veel over weten: de overgang van de Romeinse tijd naar de middeleeuwen. De opgraving en het onderzoek naar Hilde zijn dus erg belangrijk voor onze kennis over deze periode in dit gebied.



Dat we Hilde hebben gevonden, is op zichzelf al heel bijzonder. Gedurende een lange periode werden mensen namelijk vaker gecremeerd dan begraven. Ook in de periode waarin Hilde leefde. Waarom werd Hilde dan begraven? Misschien had het iets te maken met haar afkomst? Isotopenonderzoek heeft uitgewezen dat ze geboren is in Oost-Duitsland. Vroeg in haar leven is ze om onbekende redenen naar Noord-Holland verhuisd. We weten wel dat in deze periode in Europa veel mensen naar andere gebieden trokken.

Dankzij onderzoek zijn we veel te weten gekomen over Hildes leven. Hilde had een niet goed geheelde botbreuk in haar linker onderarm. Het is onbekend hoe ze haar arm heeft gebroken. Wel weten we dat dit soort breuken vaak ontstaan als je met je arm een slag afweert. Wat zou er met haar gebeurd zijn? De oude breuk moet haar veel pijn hebben gedaan, en veel hebben gehinderd. Waarschijnlijk kon ze niet meer goed op haar arm steunen, en bewegingen als duwen en trekken kon ze mogelijk niet. Ook was een pezig deel van haar rechterbovenarm versteend en vergroeid, een erfelijke aandoening. De kans is groot dat ze dus ook pijn had als ze haar rechterarm gebruikte. Het dagelijkse werk rond het huis of op het land moet voor haar een zware taak zijn geweest.



*De reconstructies in het Huis van Hilde zijn niet 'verzonnen': ze zijn gebaseerd op echte mensen. Specialisten kunnen van een skelet afleiden hoe iemand er bij leven uitzag. Zo speelt de vorm van de schedel een grote rol bij de vorming van het gezicht. Om daarvan een reconstructie te maken wordt een model van de schedel gemaakt, waar met prikkers de dikte van het weefsel op verschillende plekken wordt aangegeven. Daaroverheen worden de gezichtsspieren en het weefsel opgebouwd, om het gezicht vorm te geven*

*Sommige kenmerken kun je niet aflezen van de schedel, zoals de kleur van het haar en de ogen, of iemand krullen had of dunne lippen. Hoewel isotopenonderzoek iets kan vertellen over de geboortestreek van een persoon, weten we niet precies hoe iemand eruit zag. De uiterlijke kenmerken van de reconstructies zijn dus fantasie*



*Hilde geeft een gezicht aan een periode waarover we voor een groot deel nog in het duister tasten*



De manier waarop Hilde werd begraven is opvallend. Hilde werd gevonden op haar buik, met haar armen in een rare hoek, in een ondiepe kuil. Was er hier eigenlijk wel sprake van een graf? Er is in Nederland maar een klein aantal personen gevonden die op de buik zijn begraven, en geen van allen uit de tijd van Hilde. In het algemeen nemen archeologen aan dat het op de buik begraven een bijzondere behandeling was. Misschien straf voor een misdaad? Of om te laten zien dat een overledene niet bij de gemeenschap hoorde? We weten het niet. Maar het lijkt wel aan te geven dat iemand als 'anders' werd gezien.

De manier waarop Hilde werd begraven, is misschien nog gekker vanwege de waardevolle kralenketting waarmee ze is gevonden. De ketting bestond uit wel 69 kralen. 12 van de kralen zijn rode 'bikonische' glaskralen. De overige 57 kralen worden wel Überfangperlen genoemd. Beide soorten kralen zijn bijzonder. De Überfangperlen zijn kleine kralen van ongeveer 4 mm hoog, die worden gemaakt van doorschijnende witte glaspasta met daarin

een laagje goudfolie, waardoor de kralen van goud leken te zijn. Ze worden soms gevonden in graven in (onder andere) Engeland, België, Noord-Frankrijk en Duitsland. De rode kralen zijn ook van glas gemaakt. Waar ze in deze periode werden gemaakt is onbekend. Wel weten we dat in de eeuwen hierna, deze rode kralen werden geproduceerd in Zuidwest-Duitsland. De rode kralen worden daar namelijk voor het eerste gevonden in de 6<sup>e</sup> eeuw. Een ketting met zowel Überfangperlen als rode kralen is dus erg bijzonder. Waarom droeg deze jonge vrouw zo'n kostbare ketting toen ze werd begraven? Het is niet bekend wat voor kleren Hilde verder aan had in haar graf. Als ze gekleed was, zijn de resten daarvan helemaal vergaan.

*Ook Aak, een 9-jarige jongen gevonden in Uitgeest, is te bewonderen in Huis van Hilde. Hij leefde iets eerder dan Hilde, rond 200 v.Chr.*

*De halsketting van Hilde*




Hilde lag niet helemaal alleen: in de buurt van haar graf werd ook een klein, iets ouder grafveldje gevonden, waar tien mensen waren begraven; acht begraven en twee gecremeerd. Iets ten oosten daarvan werden nog twee begravingen en een crematiegraf gevonden. DNA-onderzoek wijst erop dat dit geen familieleden van Hilde waren. Mogelijk lag haar familie wel bij haar in de buurt: in de tijd dat deze opgraving plaatsvond, was het nog niet verplicht om archeologisch onderzoek te doen. Daarom is niet de hele vindplaats onderzocht; de bouw was rondom de opgraving al begonnen. Een duidelijk voorbeeld waarom vroegtijdig archeologisch onderzoek belangrijk is, voordat gestart wordt met de nieuwe ontwikkeling. Omdat Hilde aan de rand van het onderzoeksgebied werd gevonden, is het best mogelijk dat er meer mensen waren begraven, die wel uit haar tijdsperiode kwamen. ♦



# Van Oer-IJ naar Noordzeekanaal

Tot in de 19<sup>e</sup> eeuw zag het Oer-IJ gebied er anders uit dan nu. Het landschap zoals we dat nu kennen, is vanaf de 10<sup>e</sup> eeuw ontstaan. Lang voor die tijd woonden mensen hoog en droog op kwelderwallen. Met schepen of boomstamkano's kon je je door diepere geulen verplaatsen. Van de inheemse Friese bevolking in het gebied rondom het begin van de jaartelling zijn uit de gemeente Uitgeest vindplaatsen bekend van terpjes in het landschap met daarop woonlagen. Broekpolder in Heemskerk is eveneens zo'n belangrijke vindplaats. Deze vindplaatsen zijn beschermd als archeologisch rijksmonument. Door vernatting van het landschap raakte het gebied dunbevolkt, tot in de 10<sup>e</sup> eeuw.



*Bij de aanleg van het Noordzeekanaal werd het proces letterlijk in beeld gebracht. Deze prachtige aquarel is van de steenopslag voor de sluisen, uit 1872*

*J. Blauw (Wharf) 20 July  
Mollard op zand Smalsh 1872*

Om meer woon- en leefruimte te maken, werd het gebied vanaf die tijd ontgonnen. Achter de strandwallen werden door het voedselarme hoogveen slotjes gegraven, zodat het veen werd afgewaterd. De droge grond die achterbleef, werd zo beschikbaar voor akkerbouw en veeteelt. Op de droge grond konden mensen een tijd goed wonen langs ontginningsassen, je zou kunnen zeggen in lintbebouwing. Een aantal van deze gehuchten is al bekend in kerkelijke registers vanaf de tweede helft van de 11<sup>e</sup> eeuw, zoals Spaarnwoude, Sloten en Assendelft.

Terpen in het veen vinden we terug in de veengebieden in de hele provincie. Lang zijn deze goed beschermd geweest, maar door verdroging en bodemdaling komen ze steeds dicht onder het oppervlak te liggen, tot ze aan het maaiveld verschijnen. In veen blijven sommige materialen goed bewaard, zoals hout en zaden, zolang er geen zuurstof bij komt. Met de huidige klimaatveranderingen is de trend echter ingezet dat bodemdaling en verdroging voortzetten. Het ondergrondse bodemarchief wordt daardoor bedreigd.

In de 12<sup>e</sup> eeuw waren de ontginningen voltooid. Het afgraven van veen is echter een kortetermijnoplossing. Ontwaterd veen klinkt namelijk in, waardoor het land lager kwam te liggen dan de afvoergeulen. Hierdoor dreigde de drooggemaakte grond weer onder water te komen. Bewoners trokken geregeld naar een droge plek en wierpen terpen op, maar de drooggemaakte gebieden raakten weer nat. Het waterprobleem werd zelfs alleen maar groter, door een open verbinding met de Zuiderzee via het Almere en de opening in de hoge veenrug ter hoogte van Amsterdam. Door getijdewerking tussen Amsterdam en Beverwijk raakten grote delen tijdens hoog water onbegaanbaar door weggeslagen grond. Vanaf de 12<sup>e</sup> eeuw ontstonden uiteindelijk zelfs grote meren.

Aan het einde van de middeleeuwen zocht men een oplossing tegen het inkomende water door het aanleggen van dijken. Dit bood echter geen oplossing tegen het inklinken. Landbouw werd in de bedijkte gebieden in de 15<sup>e</sup> eeuw erg moeilijk. In plaats daarvan

*Een molen aan een polder-  
vaart van Paul Joseph Con-  
stantin Gabriël (1828-1903)*



*Kaart van Assendelft, 1718. Na het aanleggen van dijken kon de polder alsnog overstromen. Deze kaart, oorspronkelijk uit 1717, geeft daar een beeld van. Aan de zuidkant van Assendelft zijn meerdere dijkdoorbraken opgetekend door Tijds Claasz, landmeter*



werd veeteelt het belangrijkste middel van bestaan, want vee kon geweid worden op de voormalige akkers. Deze omslag had een grote invloed op de voedselvoorziening: vee gaf natuurlijk vlees en zuivel zoals melk, boter en kaas, maar er was ook behoefte aan andere voedingsmiddelen die verkregen werden uit handel. Doordat de veeteelt iets minder tijdsintensief was, bleef tijd over om op het erf ook zelf producten te maken. Maar ook trokken mensen naar vroege steden als Alkmaar, Haarlem en Amsterdam om daar de kost te verdienen.

Voor de groeiende bevolking was meer ruimte nodig. Het oog viel op de meren uit de 12<sup>e</sup> eeuw. Door deze gebieden te ontwateren, kwam er veel meer beschikbare droge grond bij. In de 16<sup>e</sup> eeuw had dit als gevolg dat een groot aantal meren in het Oer-IJ in rap tempo werd leeggemalen met behulp van poldermolens, zoals het Dorregeestermeertje, Heilooërmeer en het Boekelermeer. Door slim te investeren in landaanwinning en de nieuwe landen te verpachten, kon veel geld verdiend worden. In de 17<sup>e</sup> eeuw nam deze ontwikkeling toe en steeg vraag naar landbezit en als gevolg daarvan de grondprijs. Vooral het oostelijke deel van het Oer-IJ gebied was voor de ontwikkeling van Amsterdam in de 15<sup>e</sup> en 16<sup>e</sup> eeuw van groot belang.

Ondanks dat werk gemaakt werd van het bedijken, waren de drooggemaakte gebieden niet volledig beschermd tegen het wassende water. Geregeld overstroomden de dijken of braken ze door natuurgeweld door, zoals de Allerheiligenvloed in 1570 of de Kerstvloed in 1717. Door het instellen van dijkbeheer werd vanaf de 16<sup>e</sup> eeuw geprobeerd om nieuwe grote problematische situaties te voorkomen. Zo werden aanvullende dijken aangelegd, zoals het geval met de aanleg van de Noorderbuitendijken en kwam er meer controle op het beheer van de dijken.



*Kaart van het Noordzeekanaal door het Oer-IJ gebied in 1866*



*De doorbraak van de St. Antonisdijk bij Houtewael. Op dit schilderij van Willem Schellinks staat de doorbraak van de Zuiderzeedijk nabij Amsterdam begin maart 1651 afgebeeld*

In de 19<sup>e</sup> eeuw groeide de behoefte aan geschikte waterwegen waarop bredere schepen de haven van Amsterdam konden bereiken. Besloten werd om daartoe kanalen aan te leggen. Een daarvan is het Noordhollandsch Kanaal tussen Amsterdam en Den Helder via Purmerend en Alkmaar (1824). In Waterland is in 1826 gestart met de aanleg van het Goudriaankanaal, maar dat kanaal is nooit afgemaakt. Het derde kanaal is het Noordzeekanaal van Amsterdam naar Velsen. Voorafgaand aan de aanleg van het kanaal werd het IJ ingepolderd, door middel van een stoomgemaal in plaats van poldermolens.

Op 8 maart 1865 is de aanleg van het Noordzeekanaal bij Velsen in de duinen (Breesaap) gestart. Niet overal hoefde een heel diep kanaal te worden uitgegraven, want waar mogelijk werd de Oer-IJ geul



*Kaartje met ontwerp van het nieuw aan te leggen Noordzeekanaal*

uitgebaggerd. De aanleg van het kanaal is grotendeels handmatig gedaan. Tijdens het graafwerk zijn verschillende natuurhistorische vondsten gedaan, die vijftig jaar later werden tentoongesteld bij het jubileum van het kanaal. Naast de uitgegraven vaarweg met zijkanalen, werden ook sluisen gebouwd en de havenmond van IJmuiden aangelegd bestaande uit een lange noord- en zuidpier. Op 1 november 1876 werd het kanaal officieel geopend. In plaats van waterbeheersing werd het tij gekeerd. ♦

*Tentoonstelling 50-jarige herdenking van het Noordzeekanaal: Historische vondsten sluisbouw 1926*



*Bij de aanleg van het Noordzeekanaal in 1866 werd bij de huidige Zuiderluis in IJmuiden een goudschat gevonden. Zeventien gouden munten, waarvan de jongste dateren uit het jaar 575*



# Bewonderen



oude steentijd  
300.000 - 8800 v.Chr.



midden steentijd  
8800 - 4900 v.Chr.



jonge steentijd  
4900 - 2000 v.Chr.



bronstijd  
2000 - 800 v.Chr.



ijzertijd  
800 - 12 v.Chr.



Romeinse tijd  
12 v.Chr. - 450 n.Chr.



middeleeuwen laag  
450 - 1050 n.Chr.



middeleeuwen hoog  
1050 - 1500 n.Chr.



nieuwe tijd  
1500 n.Chr. - heden



# Vondsten in de tijd



