

**Steunpunt
Monumenten
& Archeologie
Noord-Holland**

Netwerk voor nieuwe erfgoedprofessionals

Syllabus 2021



December 2021

Inhoud

1	Inleiding	4
2	Wettelijk verplichte taken voor erfgoed	6
3	Erfgoed en participatie onder de Omgevingswet	10
4	Cultuurlandschap	14
5	Aanwijzen gemeentelijke monumenten	20
6	Archeologie	24
7	Vergunningen	28
8	Publieksbereik	32
	Colofon	37



Het Netwerk voor nieuwe erfgoedprofessionals 2021 op excursie in Zaandam. Beeld: MOOI Noord-Holland.

Inleiding

Het Netwerk voor nieuwe erfgoedprofessionals is bedoeld voor nieuwe erfgoedmedewerkers die het gemeentelijk erfgoedveld aan het verkennen zijn. Want hoe lastig is het om nét met een nieuwe baan te beginnen en dan al die verschillende taken op je af te zien komen? Soms zelfs als enige erfgoedmedewerker in een gemeente of sinds de pandemie werkend vanuit huis. Het Steunpunt Monumenten & Archeologie brengt starters in de erfgoedsector samen zodat zij ervaringen kunnen delen en nieuwe kennis kunnen opdoen.

Werken bij een gemeentelijke overheid, dat is een logische stap als je erfgoeddeskundige bent. Gemeenten zijn immers verantwoordelijk voor een groot deel van de erfgoedtaken. Bij hen ligt de verantwoordelijkheid op het gebied van vergunningverlening, toezicht en handhaving. Er wordt toegezien op de gemeentelijk monumenten, de rijksmonumenten en de provinciale monumenten. Ook op het gebied van beleid is het druk; er worden erfgoedvisies geschreven, Kerkenvisies, gebiedsbiografieën én gemeenten bereiden zich voor op de Omgevingswet, waar erfgoed een belangrijk onderdeel van is. Sommige gemeenten hebben subsidies voor monumenten en er zijn zelfs gemeenten met een programma voor erfgoed en publieksbereik. Kortom, werken als erfgoed-specialist is veelzijdig. Je moet een echte duizendpoot zijn.

In zo'n veelzijdig en dynamisch vakgebied is het onmogelijk om als starter alles al onder de knie te hebben. Daarom zijn er collega's, vakgenoten en organisaties zoals het Steunpunt, de RCE en de Erfgoedacademie die kunnen helpen. Het Netwerk voor nieuwe erfgoedprofessionals is hier bij gekomen. Het is een verband waarin startende erfgoed specialisten elkaar helpen en ideeën uitwisselen. Gevoed door de kennis van andere vakspecialisten worden thema's en vraagstukken doorgeproken. Het is echt leren van elkaar en met elkaar. Deze Syllabus is het resultaat van de bijeenkomsten van het eerste jaar, het biedt een overzicht van verschillende thema's waar erfgoed specialisten mee te maken krijgen als zij bij een gemeente in dienst treden.

1. Wettelijk verplichte taken voor erfgoed



Het takenpakket van een erfgoedambtenaar is divers. Denk bijvoorbeeld aan het opstellen van een kerkenvisie. Sint-Bavokerk, Ursem. Beeld: André Russcher.

Vanuit wet- en regelgeving hebben gemeenten verplichte basistaken voor erfgoed. Elke gemeente gaat hier op een andere manier mee om. In dit hoofdstuk wordt ingegaan op de verschillende erfgoedtaken en wordt het huidige wettelijk kader geschetst. In het hoofdstuk over de Omgevingswet blikken we vooruit op de nieuwe situatie.

Erfgoed in de gemeentelijke organisatie

De vakgroep erfgoed of 'erfgoedafdeling' is bij Nederlandse gemeentelijke overheden op verschillende manieren vormgegeven. Er zijn gemeenten met een uitgebreide erfgoedafdeling, bestaande uit meerdere medewerkers en handelend vanuit vastgesteld erfgoedbeleid. Bij andere gemeenten kan er minder aandacht en budget zijn voor erfgoed. De omvang van de gemeente en het schaalniveau van de gemeentelijke organisatie zijn hier vaak bepalend voor. Het staat gemeenten vrij om hun eigen ambitieniveau te bepalen, maar zij zijn wettelijk verplicht tot het uitvoeren van enkele taken op het gebied van erfgoed. Dit eerste hoofdstuk biedt een overzicht van deze basistaken.

Gemeenten krijgen inkomsten uit het gemeentefonds, het provinciefonds en uit gemeentelijke belastingen en heffingen. Daarnaast zijn er specifieke uitkeringen die van rijkswege beschikbaar worden gesteld, zoals de decentralisatie uitkering voor kerkenvisies. Gemeenten maken zelf een inschatting van de benodigde tijd en budgetten voor de uitvoering van de erfgoedtaken. De wet stelt geen voorwaarden aan de bemensing van de gemeentelijke afdeling erfgoed. Niet aan de hoeveelheid fte die beschikbaar wordt gesteld en niet aan de opleidingsachtergrond van de medewerkers. Provincies zien via het interbestuurlijk toezicht toe op de uitvoering van gemeentelijke erfgoedtaken.¹

De taken die verplicht gesteld worden gaan over instandhouding en vergunningverlening bij monumenten. De relevante bepalingen hiervoor staan in de Wet algemene bepalingen omgevingsrecht (Wabo), de Erfgoedwet en het Besluit ruimtelijke ordening (Bro).

Daarnaast is de Provinciale Erfgoedverordening van belang voor de provinciale monumenten in Noord-Holland.

Wet algemene bepalingen omgevingsrecht

In de Wabo staat dat gemeenten het bevoegd gezag zijn voor het verlenen van bijna alle monumentenvergunningen. Het gaat om de vergunningen voor Rijks-, gemeentelijke en provinciale monumenten, beschermde stads- en dorpsgezichten en archeologisch erfgoed (voor zover niet rijks beschermd). Vergunningverlening voor rijks beschermd archeologisch erfgoed wordt namens de Minister van OC&W in behandeling genomen door de Rijksdienst voor het Cultureel Erfgoed (RCE). In de praktijk betekent dit dat gemeenten een erfgoeddeskundige in huis hebben die vergunningaanvragen voor monumenten kan beoordelen en hierop kan adviseren.

De gemeente is op grond van het [Besluit ruimtelijke ordening](#) bij al haar ruimtelijke planvorming gehouden om een analyse te maken van het aanwezige (rijks)monumentale erfgoed op en in de bodem. Naast het duiden van erfgoed moet de gemeente aangeven hoe hiermee in ruimtelijk opzicht zal worden omgegaan. De erfgoedwaarden moeten worden benoemd in bestemmingsplannen en stedenbouwkundige plannen. Ook bij tussentijdse projectplannen moeten ze worden aangegeven. In de praktijk worden voorschriften voor cultureel erfgoed ook verwerkt in de regels en op de verbeelding, maar dit is geen verplichting. Een goed voorbereide structuurvisie met een degelijke cultuurhistorische paragraaf is voor dit alles een goede basis.

De Erfgoedwet en archeologie

De [Erfgoedwet](#) ziet onder andere toe op de bescherming van archeologisch erfgoed. Het is verboden zonder certificaat handelingen te verrichten met betrekking tot het opsporen, onderzoeken of verwerven van cultureel erfgoed of onderdelen daarvan, waardoor verstoring van de bodem, of verstoring of gehele of gedeeltelijke

¹ Op verzoek van de Minister van Onderwijs Cultuur en Wetenschap heeft de Inspectie Overheidsinformatie en Erfgoed onderzocht hoe de provincies anno 2020 invulling geven aan het interbestuurlijk toezicht (IBT) op erfgoed. De resultaten verschenen in het rapport ['Een lappendeken. Zicht op toezicht door provincies.'](#)



Gemeenten zijn onder andere verantwoordelijk voor vergunningen, toezicht en handhaving bij rijksmonumenten. Bij sommige ingrepen is het verplicht om de RCE voor advies te raadplegen. Op de foto buitenplaats De Hartekamp, rijksmonument in Heemstede. Beeld: André Russcher.

verplaatsing of verwijdering van een archeologisch monument of cultureel erfgoed onder water optreedt. Gemeenten zijn niet verplicht om een gecertificeerde archeologisch medewerker in dienst te hebben, dit kan ook een externe zijn.

Gedeputeerde staten houden een depot in stand voor archeologische vondsten. Het gaat hier om vondsten die zijn aangetroffen bij opgravingen binnen de betreffende provincie. Ze kunnen worden opgeslagen op een wijze die uit een oogpunt van behoud en toegankelijkheid verantwoord is. Op verzoek van het college van burgemeester en wethouders kunnen gedeputeerde staten in de betreffende gemeente een depot aanwijzen waarin archeologische vondsten die in die gemeente zijn aangetroffen bij opgravingen kunnen worden opgeslagen. Het is dus niet verplicht om een gemeentelijk archeologisch depot te hebben, maar onder bepaalde voorwaarden mag een gemeente hier wel voor kiezen.

De Erfgoedwet en rijksmonumenten

In de [Erfgoedwet](#) is bepaald dat de Rijksmonumenten en de van Rijksweg beschermde stadsgezichten aangewezen worden door de Rijksdienst voor het Cultureel Erfgoed, in naam van de Minister van OC&W. De gemeente toetst vergunningaanvragen voor rijksmonumenten en van rijksweg beschermde stadsgezichten op ontvankelijkheid. Bij een uitgebreide procedure wordt de RCE verplicht om advies gevraagd.²

De Erfgoedwet en provinciale monumenten

In de [Erfgoedwet](#) is bepaald dat Provinciale Staten monumenten en beschermde structuren kunnen opnemen in het provinciale erfgoedregister. Alleen de provincies Noord-Holland en Drenthe hebben provinciale monumenten. Gemeenten nemen vergunningaanvragen voor provinciale monumenten in behandeling en stemmen hierbij altijd af met de provinciale erfgoedexpert.

De Erfgoedwet en gemeentelijke monumenten

De gemeenteraad kan een erfgoedverordening vaststellen, maar is hiertoe niet verplicht, zo is in de [Erfgoedwet](#) bepaald. De verordening ziet op het beheer en behoud van cultureel erfgoed gelegen binnen de gemeente, dat van bijzonder belang is voor die gemeente vanwege de cultuurhistorische of wetenschappelijke betekenis. Het is mogelijk om als gemeente te kiezen voor het aanwijzen van gemeentelijke monumenten, maar ook dit is niet verplicht. Het college van burgemeester en wethouders houdt een gemeentelijk erfgoedregister van aangewezen cultureel erfgoed bij.

Gemeentelijke adviescommissie

De gemeente is op basis van de [Erfgoedwet](#) verplicht om een gemeentelijke adviescommissie of een regionale monumentencommissie te raadplegen bij vergunningaanvragen bij rijksmonumenten en van rijksweg beschermde stadsgezichten. Of de gemeente advies inwint voor wijzigingen aan provinciale en/of gemeentelijke monumenten is opgenomen in de gemeentelijke erfgoedverordening, dit is dus een gemeentelijk besluit en wordt niet van rijksweg verplicht gesteld.

Handhaving

In de Wabo worden regels gesteld met betrekking tot toezicht en handhaving. De regels zijn geconcretiseerd in het [Besluit omgevingsrecht](#) (Bor). De gemeente moet haar handhavingsbeleid vaststellen in één of meer documenten waarin gemotiveerd wordt aangegeven welke doelen zij zichzelf stelt bij de handhaving en welke activiteiten zij daartoe zal uitvoeren. De gemeente is verantwoordelijk voor toezicht en handhaving op rijksmonumenten, provinciale monumenten en gemeentelijke monumenten.

² De gemeente moet de Rijksdienst om advies vragen in geval van: sloop, of gedeeltelijke sloop van ingrijpende aard; ingrijpende wijziging van rijksmonument of belangrijk deel daarvan, met gevolgen vergelijkbaar met sloop of gedeeltelijke sloop van ingrijpende aard; reconstructie van een rijksmonument of een belangrijk deel daarvan; wijziging van het gebruik van het monument of een belangrijk deel daarvan, waarbij sprake is van wijziging van het monument.

2 Erfgoed en participatie onder de omgevingswet

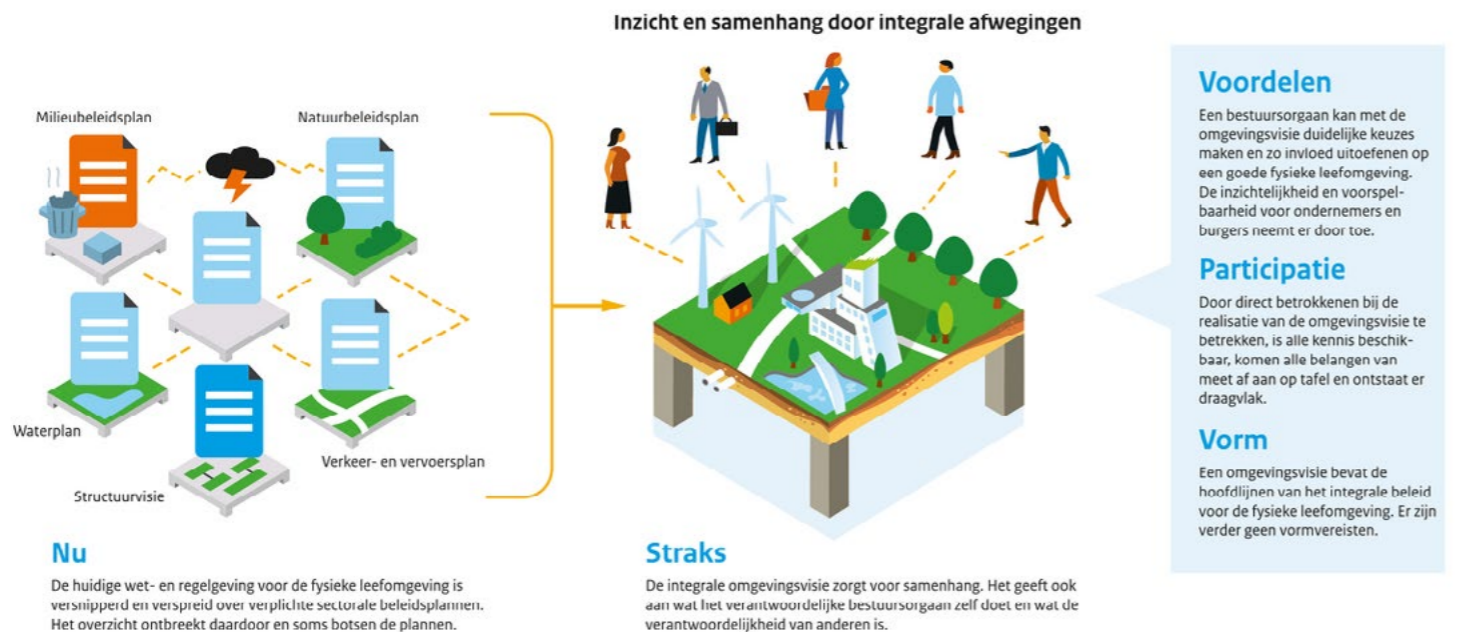


Ministerie van Binnenlandse Zaken en Koninkrijksrelaties

INSTRUMENTEN

Omgevingsvisie

In een omgevingsvisie staan de ontwikkelingen en ambities voor een grondgebied. Daarbij rekening houdend met onderwerpen als bouwwerken, infrastructuur, watersystemen, water, bodem, lucht, landschappen, natuur, Werelderfgoed en ander cultureel erfgoed. De visie is geen gedetailleerd plan maar toont de hoofdlijnen voor het langetermijnbeleid. Het Rijk, de provincies en gemeenten zijn verplicht een omgevingsvisie te maken.



Op 1 juli 2022 treedt, naar verwachting, de nieuwe Omgevingswet in werking. Uitgangspunten van de Omgevingswet zijn onder meer het vereenvoudigen van de regelgeving, integratie en afstemming van de verschillende sectoren, decentralisatie en meer ruimte voor initiatieven uit de samenleving. De Omgevingswet kent een aantal instrumenten, waaronder de omgevingsvisie, het programma, en het omgevingsplan. De gemeentelijke omgevingsvisie moet uiterlijk 31 december 2023 van kracht zijn, het gemeentelijke omgevingsplan eind 2029.

De Omgevingswet brengt veel veranderingen met zich mee voor het gemeentelijk erfgoedbeleid. Zo heeft erfgoed onder de Omgevingswet een bredere reikwijdte dan momenteel onder de Erfgoedwet. Het is daarom belangrijk om het erfgoed actief onder de aandacht te brengen bij collega's die bezig zijn met het opstellen van de omgevingsvisie of het omgevingsplan. Om gemeenten te ondersteunen met de omschakeling naar de Omgevingswet heeft het Steunpunt Monumenten en Archeologie N-H afgelopen jaren een aantal publicaties geschreven:

- [Erfgoed in de Omgevingswet](#)
- [Erfgoed in omgevingsvisie](#)
- [Erfgoed in het omgevingsplan](#)

Participatie

Een belangrijk onderdeel van de Omgevingswet is participatie. Al enkele decennia is er een maatschappelijke tendens om burgers beter te betrekken bij de ontwikkeling van hun leefomgeving. In plaats van de 'top-down' benadering die kenmerkend was voor de naoorlogse periode, wordt gestreefd naar een meer 'bottom-up' werkwijze. De manier waarop participatie is meegenomen in de Omgevingswet vloeit hieruit voort. De overheid vindt het belangrijk dat belanghebbenden worden betrokken bij besluiten over hun omgeving. De gedachte is dat dit leidt tot betere plannen, meer draagvlak voor initiatieven én een vlottere besluitvorming. Er is voorgeschreven dat participatie móet plaatsvinden, maar hóe dit wordt vormgegeven mogen gemeenten zelf invullen. Gemeenten moeten er dus goed over nadenken hoe en wanneer ze mensen willen betrekken bij de planvorming.

Erfgoed biedt veel mogelijkheden om de samenleving bij plannen te betrekken. Voor de omgevingsvisie kunnen bewoners bijvoorbeeld worden betrokken bij het benoemen van de kernkwaliteiten van de gemeente. Dat leidt vaak tot inspirerende gesprekken over de verhalen van een plek en de veranderingen die deze heeft doorgemaakt.

De Faro-benadering

De maatschappelijke tendens om burgers beter te betrekken bij de ontwikkeling van hun leefomgeving groeit ook in de erfgoedsector. Met het Verdrag van FARO (2005) vraagt de Raad van Europa aandacht voor de waarde die erfgoed voor de samenleving heeft en voor de vraag wie zeggenschap heeft over dat erfgoed. Doel is om burgerinitiatief en -participatie tot een vast onderdeel te maken van de erfgoedpraktijk.

De Nederlandse minister van Onderwijs, Cultuur en Wetenschap wil nagaan of Nederland het Verdrag van FARO wil ratificeren. De Rijksdienst voor Cultureel Erfgoed (RCE) startte daarom in 2019 het Faroprogramma. Dit jaar en het komende jaar onderzoekt zij onder meer in hoeverre er in Nederland al projecten lopen waarbij de sociale meerwaarde van erfgoed de boventoon voert. Op onze website schreven we eerder al over een aantal voorbeeldenprojecten van de Faro-benadering in Noord-Holland: <https://www.steunpunt-erfgoed.nl/de-faro-benadering-van-erfgoed/>

De achterliggende gedachte daarbij is dat mensen hechten aan een herkenbare omgeving en zich identificeren met de ruimte om hen heen. Maar ook dat de waarde van erfgoed wordt bepaald door de kwaliteiten die mensen eraan verbinden. Vroeger was het vanzelfsprekend dat een specialist zich uitsprak over de monumentale waarden van een object. Tegenwoordig is de belevingswaarde en het verhaal achter een plek ook een belangrijke drijfveer om van erfgoed te spreken. 'Wat de gebruikers ervan vinden' speelt steeds meer een rol in het besluitvormingsproces.

Bewoners kunnen betrokken worden bij het benoemen van kernkwaliteiten van de gemeente als input voor een omgevingsvisie, infographic: Min. BZK.



Participatieavond in Uitgeest. Beeld: MOOI Noord-Holland.

Het Verdrag van Faro benadrukt die maatschappelijke waarde en de betrokkenheid van gebruikers bij het erfgoed. De Faro-benadering gaat uit van verbinding; cultureel erfgoed verbindt individuen met hun omgeving maar ook met elkaar. Erfgoed is van ons allemaal, zo blijkt uit de gedachtegang van het Verdrag van Faro én uit de participatieplicht die de Omgevingswet voorschrijft.

Participatieladder

Participatie is een gelaagd begrip met meerdere niveaus. Om de verschillende vormen van participatie te onderscheiden bestaat de zogenaamde participatieladder, deze gaat uit van nauwelijks tot veel betrokkenheid van de samenleving. Hoe hoger op de ladder, des te meer besluitvorming uit handen wordt gegeven. De participatieladder onderscheidt vijf niveaus: informeren, raadplegen, activeren, faciliteren en stimuleren.

- **Stimuleren:** De overheid faciliteert initiatieven uit de samenleving. De samenleving initieert initiatief en neemt beslissingen. De overheid geeft uit handen.
- **Faciliteren:** De overheid organiseert een dialoog. Er is een gelijkwaardig partnerschap tussen overheid en participanten. De samenleving beslist mee.
- **Activeren:** Samenwerking tussen de overheid en samenleving. De samenleving adviseert de overheid en stelt kritische vragen.
- **Raadplegen:** De overheid organiseert inspraak of vraagt om een concrete bijdrage. De samenleving kan reageren op plannen en vrijblijvend voorstellen formuleren over mogelijke acties en beleid.
- **Informeren:** De overheid informeert de samenleving over de activiteiten of het beleid. De overheid legt uit waarom deze activiteiten plaatsvinden en waarom bepaalde keuzes gemaakt worden. Hierbij heeft de samenleving als enige rol het accepteren van een initiatief.

Er zijn verschillende vormen van participatie, zoals raadspanels, ontwerpateliers, stadsgesprekken, discussiefora, enquêtes, internetconsultaties. Afhankelijk van het participatieniveau, verandert ook de rol van de erfgoedmedewerker. Het Vlaamse Steunpunt FARO heeft een speciale '[erfgoedparticipatieladder](#)' ontwikkeld voor de erfgoedsector.

Conclusie

Onder de Omgevingswet zijn gemeenten straks verplicht om aan vroegtijdige participatie te doen. Participatie kan veel werk lijken maar op termijn kan het de gemeente ook veel tijd en bezwaarprocedures besparen. Daarnaast kan middels participatie het draagvlak voor erfgoed groter worden. Door samen te werken wordt de kloof tussen burgers en wetenschappers kleiner. Erfgoeddeskundigen kunnen nieuwe samenwerkingsverbanden aangaan en zo lokale kennis beter ontsluiten. Speciaal voor erfgoedmedewerkers bij gemeenten heeft het Steunpunt een [folder](#) gemaakt over participatie. Hierin laten we professionals aan het woord over het betrekken van de samenleving bij erfgoedprojecten.

3. Cultuurlandschap



't Oude Hof Bergen, ingezonden voor de collectie MOOI in Noord-Holland.

Groen erfgoed

Groen erfgoed is volgens de Rijksdienst voor Cultureel Erfgoed (RCE) de verzamelnaam voor historische groenaanleggen zoals tuinen, parken, woonwijken, verdedigingswerken, begraafplaatsen, buitenplaatsen en landgoederen. Cultuurlandschappen met door de mens beïnvloed groen zoals (hakhout)bossen, houtwallen vallen ook onder de noemer groen erfgoed. Het gaat best ver om hele cultuurlandschappen onder groen erfgoed te scharen, maar landschappelijke structuren en elementen zoals dijklichamen en wielen kan je natuurlijk wel als groen erfgoed beschouwen. Er bestaan verschillende instrumenten om het groen erfgoed te beschermen. Welk instrument het meest bruikbaar is hangt vanzelfsprekend af van het doel. Er gaan daarom twee stappen vooraf aan het kiezen van een passende beschermingsvorm voor groen erfgoed. Een eerste stap is de inventarisatie van groen erfgoed in jouw gemeente. Gemeenten hebben veelal zelf een database. Er bestaan ook landelijke databases, zoals het [Landelijk Register van Monumentale Bomen](#) en de RCE of de landschapsatlas groen erfgoed van de RCE.

Een tweede stap is het formuleren van de waarden van het groene erfgoed. Zo'n 'waardestelling' kan een belangrijke overweging zijn voor een monumentenstatus en weegt mee bij advisering en vergunningverlening. De waarderingscriteria voor de aanwijzing van groen erfgoed zijn de cultuurhistorische waarde, landschapsarchitectuurhistorische waarde, wetenschappelijke waarde, gebruikswaarde, gezondheidswaarde, natuurwaarde en/of economische waarde.

Na de inventarisatie en de waardestelling, kun je als gemeente tot de juiste bescherming- of begeleidingsvormen komen. Globaal zijn er twee hoofdlijnen:

- Voor het zorgvuldig begeleiden van het ruimtelijk karakter dienen de ruimtelijke ordening en het ruimtelijk kwaliteitsbeleid, zoals de bestemmingsplannen.
- Voor bescherming van de intrinsieke historische waarden van groen erfgoed dient de status van beschermd stads/dorpsgezicht, monument of de natuurwet.

Bij beide is sprake van een overlap en wisselwerking.

Bestemmingsplan

Een gebied met historisch groen kan in het bestemmingsplan met een gebiedsaanduiding binnen een hoofdbestemming nader gespecificeerd worden. In het bestemmingsplan kunnen dan binnen de hoofdbestemming Natuur of Agrarisch regels geformuleerd worden met het oog op die elementen. De hoofdbestemming luidt dan bijvoorbeeld 'Groen - Park' of 'Agrarisch met waarden'.

Het gebied met groen erfgoed kan ook een cultuurhistorische dubbelbestemming krijgen. Veelgebruikte namen voor cultuurhistorische dubbelbestemmingen zijn 'Waarde - Cultuurhistorie' en 'Waarde - Beschermd gezicht'. Aan de dubbelbestemming moeten dan regels gekoppeld zijn die bijvoorbeeld gericht zijn op het behoud en het versterken van de waarden van het groen. Voor sommige werkzaamheden kan de gemeente een omgevingsvergunning verplicht stellen. Bijvoorbeeld voor het rooien van bomen en het aanleggen van waterlopen. Dan is de ruimtelijke kwaliteit van het groene erfgoed gewaarborgd.

Binnen het bestemmingsplan of als onderdeel van een Cultuurhistorische waardenkaart zou je als gemeente ook biotopen kunnen opnemen. Sinds enkele jaren bestaat de buitenplaatsenbiotoop, vergelijkbaar met de molenbiotoop. Hier zijn beschermingsmaatregelen aan gekoppeld, zoals het vrij en openhouden van de buitenplaats zelf, maar ook maatregelen die de structuur en het panorama beschermen en waarmee zichtlijnen open gehouden worden. De biotoop beslaat een ruimer gebied dan het perceel van het beschermde monument zoals de buitenplaats of de molen, want het beschermingsregime 'biotoop' is ook gericht op de omgeving en het landschap.

Beschermd stads- of dorpsgezicht

Een beschermd stads- of dorpsgezicht is tevens een goed instrument om groen erfgoed te beschermen. De van rijksweg beschermde dorps- en stadsgezichten zijn gericht op behoud en bescherming op de lange termijn. Het Rijk verlangt van de gemeente dat er een beschermend bestemmingsplan wordt gemaakt. Het instrument beschermt niet het object zelf, tenzij in de regels een kapvergunning verplicht gesteld wordt.



Westdijk gemeente Beemster. Beeld: Theo Baart.

Bij een gemeentelijk stads- of dorpsgezicht dient de bescherming van het ruimtelijke karakter in het bestemmingsplan door de gemeente zelf geregeld te worden via de erfgoedverordening. Den Haag heeft op deze manier het groen in de omgeving van Sportlaan en Segbroeklaan beschermd. Daar lag eerst een tankgracht en nu een groen opgezette wijk. Ondanks het feit dat het bestemmingsplan het karakter beschermt en niet het object zelf, is het een effectief instrument, de formele status leidt er bovendien toe dat andere beleidsterreinen, betrokkenen en belanghebbenden het belang van het groene erfgoed minder snel ter discussie stellen.

Monumentenstatus

Wil je verder gaan in de bescherming van de intrinsieke historische waarden van groen erfgoed, dan is de monumentenstatus een optie. Groen erfgoed kan beschermd zijn als rijksmonument, gemeentelijk of provinciaal monument. Een monumentenstatus is in principe gericht op een objectgerichte en materiaal gerichte bescherming.

Via de [Erfgoedwet](#) zijn vanuit het Rijk verboden opgelegd om te ontsieren, beschadigen of slopen zonder vergunning. Er kunnen nog wel bepaalde vergunningsvrije werkzaamheden plaatsvinden, zoals het vervangen van beplanting, bijvoorbeeld van een dode boom in een bomenrij, door dezelfde soort en in hetzelfde verband. Grind aanbrengen op een oorspronkelijk schelpenpad vereist wel een vergunning – er verandert dan iets aan de oorspronkelijke aanleg. Gemeenten kunnen in hun erfgoedverordening deze rijksregels één op één overnemen voor de gemeentelijke monumenten, maar het is ook mogelijk om hierin nuances aan te brengen.

Met de komst van de [Omgevingswet](#) speelt de omgeving van het monument een rol. Tot nu toe is de omgeving van het monument nog het kadastrale perceel van het monument. In de nieuwe regelgeving is het mogelijk om activiteiten in de omgeving van het monument aan regelgeving te verbinden. Zo kan een gemeente bepalen dat activiteiten die het monument in zijn waarde verstoren of ontsieren niet zijn toegestaan. Er wordt nog gewerkt aan de uitwerking van deze nieuwe methodiek.

Wet Natuurbescherming

Los van de vraag of er monumentale waarden in het spel zijn kan de [Wet Natuurbescherming](#) voor het groen erfgoed gelden. De Wet Natuurbescherming komt deels voort uit de Boswet en heeft tot doel het areaal bos en houtopstanden te beschermen. Er is een meldplicht en een herplantplicht voor en na het kappen van houtopstanden vanaf tien are of een bomenrij van twintig bomen en meer. Bomen op erven en tuinen en een rij wilgen of populieren op of langs landbouwgronden zijn uitgezonderd. Ook is de wet niet van toepassing binnen de bebouwde kom.

Waar de grens van de bebouwde kom ligt, wordt bepaald door de gemeenteraad. Het gaat hier niet om de grens van de bebouwde kom op grond van de Wegenverkeerswet. Al heeft bijvoorbeeld de gemeente Amsterdam hier wel voor gekozen.

Bomenverordening

Gemeenten hebben vaak een bomenverordening. Deze geeft aan wanneer voor het vellen van een houtopstand een omgevingsvergunning nodig is of een meldingsplicht bestaat. De Bomenverordening geldt in ieder geval binnen de ‘bebouwde kom’ van de Wet Natuurbescherming. In sommige gemeenten geldt zij echter ook buiten deze bebouwde kom, in het gebied waar ook de Wet Natuurbescherming van toepassing is.

Sommige gemeenten beperken de bomenverordening tot vooraf geselecteerde waardevolle bomen, andere hebben bepaalde straten aangemerkt als hoofdgroenstructuren, of verbieden het kappen van cultuurhistorisch waardevolle bomen. Diverse gemeenten beschermen bomen ook in particuliere tuinen. Steeds vaker krijgen eigenaren voor deze bomen kosteloos onderhoudsadvies. Monumentale bomen kunnen opgenomen worden in het bestemmingsplan of een gemeente kan ervoor kiezen om in een bomenregister op te nemen. In het Landelijk register van Monumentale Bomen zijn bomen opgenomen die volgens de Bomenstichting van nationaal belang zijn. In veel gevallen gaat het om bomen met een hoge leeftijd gecombineerd met een bijzondere schoonheid of zeldzaamheidswaarde of een beeldbepalende functie voor de omgeving.



De tuinen bij Assumburg, groen en rood erfgoed zijn onlosmakelijk met elkaar verbonden. Beeld: André Russcher.

Cultuurlandschap in de omgevingsvisie

In artikel 3.2 van de [Omgevingswet](#) komt landschap in de vorm van kernkwaliteiten, kernkarakteristieken aan bod. Wat zie je nu nog? Wat typeert jouw gemeente? Welke omgangsvorm kies je omtrent deze cultuurhistorie? Welke rol speelt de gemeente hierin? Is de gemeente bijvoorbeeld beschermer, regisseur, initiator, facilitator/verbinder?

Gebiedsbiografie

Met oog op artikel 3.2 is een gebiedsbiografie als beleidsondersteuning nuttig. Met zo'n gebiedsbiografie kunnen gemeenten een goed beeld krijgen van hun eigen identiteit en ruimtelijke kwaliteiten. Het deel 'participatie' dat onderdeel moet zijn van de omgevingsvisie kan hiermee ook vervuld worden. Bovendien leidt het tot kennis en bewustwording van de kwaliteiten van de eigen leefomgeving bij bestuurders, ambtenaren én burgers.

Daarnaast geeft een gebiedsbiografie inzicht in de ontwikkeling van een gebied door de eeuwen heen en versterkt het het begrip dat de omgeving dynamisch is en dus altijd verandert. Cultureel erfgoed vormt een logische basis om op voort te bouwen. Het versterkt het begrip van de onderlinge verbondenheid tussen sectoren en stimuleert daardoor integraal denken. Cultureel erfgoed kan richtinggevende randvoorwaarden bevatten of inspiratie bieden voor toekomstige ingrepen in een gebied. Een gebiedsbiografie is bovendien grotendeels gebaseerd op kaartmateriaal, dat één op één gebruikt kan worden in het Digitaal Stelsel Omgevingswet (DSO).

Er zijn inmiddels diverse vormen van gebiedsbiografieën verschenen, denk aan de publicaties Trendlijnen Stichtse Vecht, de Cultuurhistorische Hoofdstructuur Haarlem, de gebiedsbiografie Den Helder, Zeestad op het wad.

Provinciaal beleid omtrent landschap en cultuurhistorie

Provincie Noord-Holland heeft verschillende soorten beleidsdocumenten op het gebied van landschap. De Leidraad en het Bijzonder Provinciaal Landschap zijn voor cultuurlandschap het meest relevant.

De [Leidraad Landschap en Cultuurhistorie](#) is een provinciale handreiking voor het inpassen van ruimtelijke ontwikkelingen in het landschap, zoals bebouwing, agrarische bedrijven, infrastructuur of energieopwekking. Noord-Holland is verdeeld in twintig landschappelijke eenheden, zogenaamde ensembles en een aantal structuren. Van elk ensemble en elke structuur geeft de Leidraad eerst een beschrijving van de context, de ontstaansgeschiedenis en de dynamiek in het gebied en dan de belangrijkste provinciale kernwaarden. Dit zijn de gebiedsgerichte beschrijvingen. De ontwikkelingsgerichte beschrijvingen gaan over de ambities en ontwikkelingsprincipes per ensemble en structuur die bijvoorbeeld gericht kunnen zijn op het herkenbaar houden of versterken van bepaalde kwaliteiten.

De [Bijzondere Provinciale Landschappen](#) (BPL) zijn in lijn met de Leidraad Landschap en Cultuurhistorie. Er zijn 32 gebieden in Noord-Holland aangewezen als Bijzonder Provinciaal Landschap, een beschermingsregime binnen de Omgevingsverordening NH2020. Elk landschap heeft een aantal kernkwaliteiten, zoals

- Landschappelijke karakteristiek, de landschapstypen met hun kenmerken
- Openheid en ruimtebeleving
- Ruimtelijke dragers, structuren en lijnen die het landschapsbeeld bepalen
- Binnen de grenzen van het BPL zijn ruimtelijke ontwikkelingen mogelijk zolang ze de kernkwaliteiten niet aantasten.

De richtlijnen van het provinciale beleid zouden de dragers moeten zijn voor de gemeentelijke omgevingsvisies. Gemeenten kunnen bovendien inspiratie halen uit de Leidraad en de BPL's, omdat ze veel informatie bevatten over de geschiedenis en de waarde van het Noord-Hollandse landschap. Het is waardevol om het gemeentelijk grondgebied in een groter perspectief te bekijken, het landschap houdt natuurlijk niet op bij de gemeentegrens.

4. Aanwijzen gemeentelijke monumenten

Gemeenten hebben op basis van de Erfgoedwet het recht om gemeentelijke monumenten aan te wijzen. Of en hoe zij dit doen wordt bepaald in de gemeentelijke erfgoedverordening. In de erfgoedverordening staat bijvoorbeeld hoe lang een procedure mag duren, of de gemeente aan voorbescherming doet en wanneer de gemeentelijke adviescommissie ruimtelijke kwaliteit geraadpleegd wordt. Een aantal zaken is voor elke gemeente gelijk, deze stappen van het aanwijzingsproces worden in dit hoofdstuk beschreven.

Kennisgeving voornemen aanwijzen monument

Het college neemt het besluit tot aanwijzing van het monument. De interne voorbereiding daarvoor wordt op ambtelijk niveau gedaan. De verordening regelt niet wie het initiatief daartoe mag nemen. In de praktijk is het de erfgoedambtenaar, die in overleg met de wethouder hiervoor de opdracht krijgt. Deze opdracht van de wethouder is geen collegebesluit, althans geen besluit waartegen een rechtsmiddel openstaat. Als het besluit genomen is om een object in onderzoek te brengen tot aanwijzing als gemeentelijk monument, wordt er een kennisgevingsbrief naar alle zakelijk gerechtigden – zoals vermeld in het Kadaster – gestuurd. In de kennisgevingsbrief wordt meegedeeld dat de gemeente start met de procedure tot aanwijzing van het object – afhankelijk van hetgeen hierover in de Erfgoedverordening is opgenomen wordt ook medegedeeld dat er voorbescherming geldt op het moment dat de eigenaar over het voornemen tot aanwijzing op de hoogte is gebracht. Voorbescherming is in deze verordening geen keuze. De meeste gemeenten vragen in deze brief of de eigenaar een afspraak wil maken voor een bezichtiging. In de kennisgevingsbrief dienen de adresgegevens en de perceel nummers te staan. Daarnaast dient kort gemotiveerd te worden waarom de gemeente besloten heeft om het object in onderzoek te brengen, door wie dit onderzoek zal worden uitgevoerd en wat de mogelijke gevolgen van de uitkomsten van dat onderzoek kunnen zijn. Tot slot wordt de eigenaar via de kennisgevingsbrief op de hoogte gesteld op basis van welk artikel dit besloten wordt en van de mogelijkheid om een [zienswijze](#) in te dienen tegen het voornemen tot aanwijzing. De termijn voor het indienen van een zienswijze is zes weken.

Tip: Vanwege privacy wetgeving is het niet mogelijk om de eigenaar of eigenaren vooraf telefonisch te informeren. Het is daarom in de eerste plaats belangrijk er zeker van te zijn dat de brief bij de daadwerkelijk gerechtigde (meestal de eigenaar) terecht komt. Het adres van de gerechtigde kan uiteraard vrij eenvoudig door middel van Kadaster-gegevens achterhaald worden en het is verstandig om de brief aangetekend te versturen.

Tip: Het is belangrijk dat de eigenaar niet via de media van het voornemen op de hoogte gesteld wordt, zorg er dus voor dat eigenaren eerst geïnformeerd zijn vóórdat het nieuws de krant bereikt.

Het object in onderzoek brengen

De redengevende omschrijving is het rapport waarin gemotiveerd wordt op welke vlakken het object van monumentale waarde is of niet. Het rapport speelt een belangrijke rol bij de besluitvorming tot aanwijzing als gemeentelijk monument. De redengevende omschrijving bevat de algemene objectinformatie: onder andere het (vermoedelijke) bouw/aanlegjaar, de naam, ligging, de bouwstijl en de bekende historische gegevens (gedetailleerde historische informatie op basis van archiefonderzoek blijft achterwege). Daarnaast bevat het rapport een letterlijke beschrijving van de uiterlijke kenmerken van het (exterieur en interieur van het) gebouw, bouwwerk of terrein, die op het moment van opname van belang zijn voor de waardering van het monument. In de waardering, wordt beschreven op welke vlakken het gebouw, bouwwerk of terrein waardevol is (cultuurhistorische waarde, stedenbouwkundige waarde, architectuurhistorische waarde, gaafheid/herkenbaarheid en zeldzaamheid).

Op basis van beoordelingscriteria wordt het object vervolgens in zijn monumentale waarden gewaardeerd. De redengevende omschrijvingen is vormvrij, maar de meeste gemeenten volgen de richtlijnen en beoordelingscriteria van de Rijksdienst voor het Cultureel Erfgoed. Over het algemeen kiezen gemeenten er niet voor om in de Erfgoedverordening op te nemen waaraan een redengevende omschrijving dient te voldoen. Wanneer het bestuur besluit om tot aanwijzing over te gaan, is



Het Netwerk voor nieuwe erfgoedprofessionals 2021 op excursie in Zaandam. Beeld: MOOI Noord-Holland.



Een rij houten arbeiderswoningen gered van de sloophamer door Stadsherstel. Het complex is aangewezen als gemeentelijk monument.
Beeld: MOOI Noord-Holland.

het hele object beschermd: zowel het interieur als het exterieur. De tekst van de redengevende omschrijving zegt dus niks over de reikwijdte van de juridische bescherming. Het rapport kan wel kaders bieden voor toekomstige beoordeling van verbouwingsplannen. Als in de redengevende omschrijving bijvoorbeeld iets wordt benoemd als 'indifferent', dan zal een adviseur waarschijnlijk geen of minder voorwaarden stellen aan de omgang met dit element. Dit pleit ervoor om in redengevende omschrijvingen te kiezen voor een voldoende uitgebreide beschrijving van het object.

Tip: Gemeenten zijn vanaf de inwerkingtreding van de Omgevingswet verplicht om aantasting van de omgeving van (voorbeschermde) rijksmonumenten en monumenten die op grond van het omgevingsplan zijn beschermd, te voorkomen, als die monumenten door die aantasting van de omgeving worden ontsierd of beschadigd. Het is om die reden van belang om bij het opstellen van de redengevende omschrijving de omgeving van het monument te beschrijven.

Tip: Wanneer een eigenaar niet meewerkt aan het onderzoek en geen toegang verleent tot het perceel, is het de onderzoeker niet toegestaan om het erf/perceel te betreden. Het onderzoek wordt vanaf de openbare weg uitgevoerd. Let erop dat eventuele foto's van het exterieur niet de suggestie wekken dat het perceel wel betreden is.

Advies van de Adviescommissie voor Welstand en Monumenten Zaanstad

Bij de meeste gemeenten geeft de Monumentencommissie of de Gemeentelijke Adviescommissie Ruimtelijke kwaliteit op basis van de redengevende omschrijving een advies aan het college om tot aanwijzing over te gaan of niet. Of de commissie geraadpleegd wordt, is opgenomen in de erfgoedverordening.

Tip: eigenaren vinden het vaak belangrijk en interessant om het advies van de commissie te horen. Het is mogelijk om het uit te nodigen bij de commissievergadering.

Definitief besluit door het college

Het vaststellen van de erfgoedverordening is een raadsbevoegdheid volgens [artikel 3.16 Erfgoedwet](#). De erfgoedwet regelt niet dat de raad het aanwijzingsbesluit neemt. De erfgoedverordening wijst aan wie het aanwijzingsbesluit neemt: in de regel het college. Op basis van de redengevende omschrijving en het advies van de commissie neemt het college het besluit om het object wel of niet aan te wijzen. Indien er zienswijzen ingediend zijn, moeten deze stukken ook meegestuurd worden, want het bestuur neemt het standpunt van de eigenaar mee in haar afweging. Het besluit gaat ter kennisgeving naar de raad.

Kennisgeving aanwijzing monument

Van het genomen besluit tot definitieve aanwijzing tot gemeentelijk monument wordt met een begeleidende brief aan de eigenaren (rechthebbenden) kennisgeving gedaan. Het aanwijzingsbesluit wordt naar alle rechthebbenden zoals die uit het kadaster naar voren komen, gestuurd, de brief moet de juiste adresgegevens van het monument en de kadastrale gegevens bevatten, er moet in staan wat de mogelijkheden voor [bezwaar](#) zijn, de datum van het besluit staat er in en de datum van de kennisgeving moet duidelijk vermeld zijn, want die laatste datum is de datum waarop de bezwaart termijn van zes weken begint te lopen. Daarnaast staat in de brief vermeld wat de motivatie is om het object aan te wijzen als gemeentelijk monument. Meestal wordt ook de redengevende omschrijving meegestuurd. Het is belangrijk dat de brief leesbaar en begrijpelijk is voor de eigenaar, ondanks dat hij veel juridische en zakelijke informatie bevat.

Bijschrijven in het monumentenregister

Gemeenten die op basis van de erfgoedverordening gemeentelijke monumenten aanwijzen, zijn op basis van de Erfgoedwet verplicht op een monumentenregister bij te houden. Het monumentenregister moet openbaar raadpleegbaar zijn, de meeste gemeenten plaatsen het register op de gemeentelijke website. Welke informatie het register bevat is aan de gemeente zelf. In de erfgoedverordening bepaalt een gemeente hoe haar monumentenregister opgebouwd is.

5. Archeologie

De studie van de mens in het verleden. Archeologie is de studie naar de mens in het verleden. Dat gebeurt op basis van roerende en onroerende sporen en vondsten in de bodem. De gemeente heeft wettelijk gezien de verantwoordelijkheid tot het voeren van archeologiebeleid, maar de invulling daarvan verschilt per gemeente. Sommige gemeenten hebben een eigen archeologische dienst, andere gemeenten laten zich adviseren door adviesbureaus.

Vondsten en sporen in de bodem zijn vaak erg kwetsbaar of slecht leesbaar. Denk aan vage groundbewerkingssporen van akkers uit de prehistorie of gegraven waterputten uit de vroege middeleeuwen. Soms blijft niet meer over dan een verkleuring in de grond. In de archeologie wordt onderscheid gemaakt tussen artefacten en ecofacten. Artefacten zijn vondsten die door de mens zijn gemaakt, zoals metalen voorwerpen, aardewerken potten, glas, textiel en leer. Ecofacten zijn ecologisch van aard, waaronder bijvoorbeeld bioarcheologische vondsten die iets vertellen over wat mensen aten, hun gezondheid, hoe de omgeving eruit zag, et cetera.

Omgang met archeologie in Nederland

Archeologische informatie draagt bij aan de ontstaansgeschiedenis en daar hechten we in Nederland veel waarde aan. De omgang met archeologie is in Nederland daarom georganiseerd middels de [Wet op de Archeologische Monumentenzorg](#) (WAMZ). Deze wet is een herziening van de [Monumentenwet 1988](#). Zie voor [Besluit archeologische monumentenzorg](#). De WAMZ is gekoppeld aan de [Wet Ruimtelijke Ordening](#) (WRO) en het [Besluit Ruimtelijke Ordening](#) (BRO), waardoor archeologie moet worden opgenomen in bestemmingsplannen. Op die manier geeft de Nederlandse overheid invulling aan het Europese Verdrag van Malta, dat Nederland in 2007 heeft geratificeerd. De WAMZ is in 2016 deels opgenomen in de Erfgoedwet en een deel zal opgenomen worden in de Omgevingswet.

Archeologische Monumenten Zorg

De AMZ (Archeologische Monumenten Zorg) treedt in werking wanneer een omgevingsvergunning wordt aangevraagd. Gemeenten hebben de archeologische waarden in het grondgebied in kaart gebracht in een verwachtingskaart, de

daaraan gekoppelde beleidskaart en nota en in de bestemmingsplannen. De locaties met een archeologische verwachting zijn opgenomen in een bestemmingsplan als 'dubbelbestemming archeologie'. De gemeente bepaalt zelf de kaders voor het verplichtstellen van archeologisch onderzoek. Dat houdt in dat archeologisch onderzoek verplicht gesteld wordt vanaf een bepaalde omvang en bepaalde diepte van de werkzaamheden. In de Monumentenwet 1988 is een ondergrens van 100 m² aangegeven, maar een gemeente mag daar van afwijken, zodat de ondergrens ook afhankelijk van de archeologische verwachting op 0 of 50 m² kan worden gesteld bijvoorbeeld bij archeologische (rijks)monumenten.

De uitvoeringsstappen van de Archeologische Monumentenzorg vormen een cyclus van inventariseren, waarderen en veiligstellen (selecteren) tot uiteindelijk de vrijgave van een terrein. Het onderzoek wordt uitgevoerd door daartoe gecertificeerde archeologische bedrijven. Het proces start met een inventarisatie van de archeologische waarden door middel van een bureauonderzoek. Daarbij wordt ook een verkennend en zo nodig waarde-rend booronderzoek en vervolgens een waarde-rend proefsleuvenonderzoek uitgevoerd. Elke stap of fase eindigt met een afweging of voldoende informatie is verzameld om een onderbouwde beslissing te kunnen nemen over vervolgacties. Er wordt een waarderingsrapport geschreven op basis waarvan de gemeente een selectiebesluit kan nemen. Het rapport wordt getoetst door de gemeente. Wat besloten wordt, is of voldoende onderzoek is uitgevoerd of dat het onderzoek een vervolg moet krijgen. Daarvoor zijn drie opties. Een locatie kan worden vrijgegeven, of er kan een definitieve opgraving worden gestart. Een derde optie is het behouden van de vindplaats in situ, wat wil zeggen dat je de vindplaats wilt beschermen op de plek waar die ligt.



Archeologie kan een nieuwe woonwijk identiteit geven. 't Tussenom in de Blaricummeent. Beeld: Andre Russcher.



*Kunstenars laten zich inspireren door de geschiedenis van een gebied en geven deze een nieuwe betekenis. Offereiland Broekpolder.
Beeld: Andre Russcher.*

Behoud in situ

Het Nederlandse archeologiebeleid is gericht op 'behoud in situ'. Deze vorm van behoud is een van de principes van het Verdrag van Malta, dat in 2007 werd geratificeerd door Nederland. Doorgaans blijven archeologische vondsten en sporen het beste bewaard als ze altijd op dezelfde condities in de bodem blijven. Het beheer van de vindplaats in de grond is dan erg belangrijk. Als de omstandigheden waar sporen en vondsten in bewaard blijven erg veranderen, bijvoorbeeld door een wisselend grondwatervlucht, kan informatieverlies optreden. Door toevoeging van zuurstof kunnen bijvoorbeeld biologische processen in werking treden die kwetsbare sporen en vondsten aantasten. Hoe meer het grondwaterpeil fluctueert, hoe slechter de archeologie bewaard blijft. Ook zetting of het aanbrengen van funderingspalen kunnen van invloed zijn. Kortom, met 'in situ' zonder aandacht voor 'behoud op de lange termijn' ben je er dus niet.

Bij opgravingen wordt een rapport geschreven over alle bevindingen. Vaak hoort daar specialistisch onderzoek bij. Nadat het onderzoek afgerond is, (bestaande uit veldwerk, uitwerking en rapportage) worden de vondsten en documentatie ondergebracht in een provinciaal depot in Castricum, tenzij de gemeente over een eigen depot beschikt. De documentatie wordt digitaal gearchiveerd in een e-depot.

Voorlichting in publieksbereik

Een belangrijk onderwerp bij archeologie is voorlichting en publieksbereik. Inwoners zijn over het algemeen erg geïnteresseerd in het stukje lokale geschiedenis en zij voelen zich daarmee vaak sterk verbonden. Talloze bezoekers komen langs tijdens open dagen bij opgravingen, langs de putrand worden vragen gesteld aan archeologen en menig schoolklas is rondgeleid op een opgraving. Bestuurlijk biedt archeologie daardoor veel kansen voor het in positief daglicht zetten van bouwactiviteiten die lange tijd voor overlast zorgen op straat. Archeologisch nieuws is positief nieuws. Door goede communicatie kan een gemeente zich profileren.

Ook in de nieuw ontwikkelde omgeving biedt archeologie veel kansen. Kennis over het verleden kan onder meer worden gebruikt als inspiratie voor kunstwerken, voor het ontwerp van stadsparken en speelpleinen. Denk aan het benutten van vondsten tot reconstructies in de vegetatie. Woonwijken krijgen unieke herkenningspunten en stadsparken worden origineel ingericht. Archeologische kennis kan op die manier goed bijdragen aan de ruimtelijke kwaliteit en identiteit van een gebied.

6. Vergunningen

Omgevingsvergunning

Met de invoering van de [Wabo](#) (Wet algemene bepalingen omgevingsrecht) in 2010 werden 25 vergunningen samengevoegd tot één omgevingsvergunning. De omgevingsvergunning verving o.a. de monumentenvergunning, behalve voor archeologische rijksmonumenten. Een van de wettelijk verplichte erfgoedtaken voor gemeenten is het in behandeling nemen van aanvragen om omgevingsvergunningen. Voor monumenten wordt een vergunningaanvraag naast de reguliere toets op bijvoorbeeld het [Bouwbesluit](#) (2012) ook getoetst op het behoud van monumentale waarden.

De reguliere procedure voor het beslissen op een aanvraag om een omgevingsvergunning duurt acht weken en kan eventueel met zes weken verlengd worden. Het Omgevingsloket online (OLO) biedt een aanvrager de mogelijkheid om een vergunningcheck te doen. Een uitgebreide procedure duurt 26 weken en kan tevens met 6 weken verlengd worden. De uitgebreide procedure is met name van toepassing bij activiteiten die strijdig zijn met het bestemmingsplan, brandveilig gebruik en een milieuvergunning.

Een omgevingsvergunning met betrekking tot een monument kan zowel onder de reguliere als de uitgebreide procedure vallen, afhankelijk van de aard en omvang van de werkzaamheden. Het bevoegd gezag beoordeelt of er sprake is van de reguliere of uitgebreide procedure. Wanneer de omgevingsvergunning een rijksmonument betreft, is de gemeente bij bepaalde ingrepen, zoals een functiewijziging, reconstructie of (gedeeltelijke) sloop, verplicht om advies te vragen aan de Rijksdienst voor het Cultureel Erfgoed.

Gemeentelijke adviescommissie

De vergunningaanvragen voor wijzigingen aan monumenten worden in behandeling genomen door de vergunningverlener die hierbij geadviseerd wordt door de gemeentelijke erfgoedadviseur. De uiteindelijke vergunningaanvraag wordt behandeld in de Gemeentelijke adviescommissie ruimtelijke kwaliteit en op basis hiervan neemt het College van Burgemeester en Wethouders het besluit de vergunning wel of niet te verlenen.

De samenwerking tussen de afdeling vergunningverlening en de erfgoedadviseur is essentieel voor de goede afhandeling van een vergunningaanvraag. De vergunningverlener moet de erfgoedadviseur tijdig inschakelen en andersom moet de erfgoedadviseur goede instructies geven over de voorwaarden die in de vergunning komen te staan.

Een vooroverleg met de welstandscommissie kan het proces versoepelen en veel tijd besparen voorafgaand aan de formele procedure. De commissie kan in een vroeg stadium beter sturen op aanpassingen dan wanneer zij een volledig uitgewerkt plan onder ogen krijgt. Voor veel gemeenten is de commissie ook de inhoudelijke achtervang als het gaat om monumentenkennis. Erfgoedadviseurs of vergunningverleners kunnen de kennis van de commissieleden benutten om tot een goed advies te komen.

Wees in een vroeg stadium betrokken

Het is belangrijk om als erfgoedadviseur in een vroeg stadium betrokken te zijn bij verbouwingsplannen en restauratieplannen aan monumenten. Met een goed netwerk in de stad kunnen werkzaamheden in een vroeg stadium gesignaleerd worden. Wanneer je goed contact hebt met monumenteneigenaren, zullen zij een advies inwinnen vóórdat ze de vergunning aanvragen. Monumenteneigenaren vinden het prettig om te weten wat wel en niet kan in hun monument en het is de taak van de erfgoeddeskundige om hen te informeren. Met een goed advies kun je monumenteneigenaren inspireren om het beste uit hun monument te halen. Het is zinvol om ook een netwerk op te bouwen met andere betrokkenen. Goed contact met makelaars en aannemers bevordert het werk. Je kunt makelaars bijvoorbeeld informeren over de monumentale waarden tijdens een verkoopproces en met aannemers is het contact over materialen en de technische uitvoering belangrijk. Daarnaast is het verstandig om als erfgoedadviseur goed op te letten waar gebouwd wordt als je door de stad fietst of loopt. De erfgoedadviseur kan de bouwwerkzaamheden namelijk ook stil laten leggen als hij constateert dat er voor de bouw geen omgevingsvergunning is verstrekt.





Loop je als erfgoedadviseur weleens door de stad of fiets je er doorheen? Let dan goed op waar gebouwd wordt. Je ziet meer van de stad en het is nuttig voor je werk! Beeld: Andre Russcher.

Gemeentelijke erfgoedverordening

Sommige gemeenten hebben een instandhoudingsplicht (ook wel onderhoudsplicht) opgenomen in de gemeentelijke erfgoedverordening. Met een instandhoudingsplicht kan een gemeente een eigenaar aanspreken die zijn monument niet onderhoudt. De instandhoudingsplicht voor rijksmonumenten volgt uit de [Erfgoedwet](#) (2015). Gemeenten kunnen dit uitbreiden met een instandhoudingsplicht voor provinciale of gemeentelijke monumenten. Juridisch ingrijpen is echter pas mogelijk als een monument dusdanig wordt verwaarloosd dat het in zijn voortbestaan wordt bedreigd (bijvoorbeeld in geval van een open dak). De gemeente is verplicht op het toezicht en de handhaving van veel wet- en regelgeving. Zo is de bouwtoezichter verantwoordelijk voor toezicht op de uitvoering van omgevingsvergunningen en kan eventueel handhaven als er wordt afgeweken. Toezicht op monumenten is echter een vak apart. De erfgoedadviseur kan de toezichthouder ondersteunen door mee te gaan naar de bouwplaats of vooraf inhoudelijk input te geven. Vanaf 2022 wordt het toezicht gedeeltelijk overgeheveld naar private inspecteurs naar aanleiding van de [Wet kwaliteitsborging \(Wkb\)](#). De bouwtoezichter zal dan niet meer toezien op naleving van het bouwbesluit maar nog wel toetsen aan welstandsbeleid, bestemmingsplannen en het in stand houden van de monumentale waarden van monumenten.

7. Erfgoed, relatiebeheer en publieksbereik



Living History met muziek van Vive les Gueux tijdens Open Monumentendag Alkmaar. Beeld: MOOI Noord-Holland.

Monumentenzorg is mensenwerk

Zonder eigenaar is er namelijk niemand om voor het monument te zorgen. Daarom is het belangrijk om als gemeenten eigenaren goed te informeren over wat het betekent om in een monument te wonen en potentiële eigenaren alvast te enthousiasmeren. Daarnaast draagt een karakteristieke leefomgeving bij aan een prettig vestigingsklimaat voor bezoekers, bedrijven en bovenal voor de inwoners van een gemeente. Vanuit die overtuiging kunnen gemeenten werken aan publieksbereik.

Programma voor erfgoed in Alkmaar en Hoorn

De gemeenten Alkmaar en Hoorn besteden expliciet aandacht aan relatiebeheer en publieksbereik. Met een speciaal programma brengen ze erfgoed onder de aandacht en werken ze aan draagvlak voor erfgoed. Binnen de afdeling erfgoed is bij beide gemeenten capaciteit vrijgemaakt voor deze activiteiten en werkzaamheden. Binnen het takenpakket van deze functies hoort onder andere het bijhouden van websites en social media, het organiseren – in samenwerking met andere partijen – van de Open Monumentendag, het uitbrengen van publicaties over erfgoed het beheren van een subsidie voor publieksactiviteiten.

Beide gemeenten hebben dus een subsidieregeling die bedoeld is voor initiatieven die ervoor zorgen dat inwoners en bezoekers het erfgoed meer kunnen ervaren. Hiermee willen de gemeenten een impuls geven aan het toerisme en aan de bewustwording van het erfgoed. Initiatieven die gesteund worden brengen erfgoed onder de aandacht, bijvoorbeeld middels publicaties, evenementen of culturele uitingen. Ook educatieprojecten worden gesteund, dit kan gaan om gastlessen op school, om stadswandelingen voor scholen of om bijvoorbeeld de publicatie van een kinderboek. Daarnaast worden initiatieven gesteund die de historie van de stad zichtbaar maken. Denk hierbij aan de reconstructie van een historische winkelpui of het terugplaatsen van historische reclame op gevels.

Relatiebeheer betekent vooral het onderhouden van een goede relatie met monumenteneigenaren. Hierbij hoort ook dat processen logisch en klantvriendelijk ingericht worden. Hoe kunnen we het

aanwijzingsproces zo inrichten dat eigenaren tijdig en voldoende geïnformeerd worden, zodat iedereen weet wat te verwachten en zodat de samenwerking met andere afdelingen zoals bijvoorbeeld de monumentencommissie goed verloopt? Daarnaast kan een gemeente een brochure over gemeentelijke monumenten uitbrengen. Hierin kan de gemeente monumenteneigenaren informeren over wat het betekent om in bezit te zijn van een monument. In zo'n informatiebrochure staat bijvoorbeeld wat een monumentenstatus is, welke subsidiemogelijkheden er zijn, wat er verandert aan het vergunning traject en waar eigenaren terecht kunnen voor meer informatie.

Samenwerking met de afdeling communicatie is natuurlijk van groot belang wanneer een gemeente werkt aan publieksbereik en relatiebeheer. Denk bijvoorbeeld aan het bewaken van de gemeentelijke huisstijl bij publicaties en op de website. Ook zijn collega's van communicatie op de hoogte van andere activiteiten en initiatieven, zij kunnen helpen met een goede afstemming met de agenda van andere afdelingen. Tevens kunnen de collega's van communicatie helpen bij het onder de aandacht brengen van erfgoed in bijvoorbeeld de plaatselijke pers.

Tot slot moet de blik niet alleen gericht zijn op de buitenwereld, maar dien je ook te denken aan het draagvlak voor erfgoed binnen de eigen organisatie en binnen het bestuur. Zijn andere collega's zich bewust van de cultuurhistorische rijkdom van de gemeente en van hun eigen invloed hierop? Is er bijvoorbeeld bij de afdeling ruimtelijke ordening of stedenbouw aandacht voor erfgoed en cultuurhistorie? Door collega's te vertellen over erfgoed in gemeente kun je hen enthousiast maken en vindt je in hen wellicht een medestander in je werk.



Erfgoed en publieksbereik in Alkmaar

In een notendop vinden jaarlijks de volgende activiteiten en werkzaamheden plaats in het kader van erfgoed en publieksbereik:

- www.ErfgoedAlkmaar.nl is de eigen website van de vakgroep erfgoed. De website biedt een overzicht van alle informatie over archeologie, bouwhistorie en monumenten, het laatste nieuws, de erfgoedagenda met alle publieksactiviteiten en verschenen publicaties en nieuwsbrieven.
- De afdeling erfgoed is actief op Instagram en Facebook. Naast actualiteiten is er elke vrijdag Vondst op vrijdag van een archeologische vondst. En (onregelmatig) op dinsdag een Detail, met een detail van een monument. Deze berichten worden doorgaans goed bekeken.
- Erfgoed Magazine Alkmaar is gratis en verschijnt drie keer per jaar en bevat bijzondere verhalen van het erfgoed uit de gemeente. Het magazine wordt zowel gedrukt als digitaal verspreid. Het papieren magazine, met daarin ingekorte versies van artikelen, wordt verspreid op verschillende plekken in de gemeente Alkmaar, zoals de bibliotheek, de musea en de VVV-kantoren en gaat naar bijna 3000 abonnees.
- Een belangrijk onderdeel van de publieksactiviteiten is de jaarlijkse Open Monumentendag (OMD) in september. De werkzaamheden beginnen al vroeg in het voorjaar met het werven van monumenteneigenaren en vrijwilligers en het maken van een programma met verschillende routes en leuke kinderactiviteiten. Tijdens de laatste OMD op 11 en 12 september 2021 waren er zo'n 6.500 bezoekers ondanks de coronamaatregelen. De organisatie van OMD is uitbesteed, de gemeente is samenwerkingspartner in het proces.
- Naast een subsidieregeling voor onderhoud en restauratie is er ook een [subsidieregeling](#) voor initiatieven die erfgoed onder de aandacht brengen: Een aantal voorbeelden van projecten die gerealiseerd zijn met deze subsidie zijn publicaties, tentoonstellingen, theatervoorstellingen en het maken van displaymateriaal voor exposities.

Subsidie Beleefbaar Erfgoed in Hoorn

In 2020 werd bijvoorbeeld subsidie verleend voor een [poort op de begraafplaats het Keern](#). Deze monumentale en oudste algemene begraafplaats van Hoorn, wordt niet meer gebruikt en wordt opgeknapt tot toegankelijke groene oase naast een druk kruispunt. Aan de zijde van het kruispunt werd de begraafplaats door een muur aan het zicht onttrokken. Op de plaats van de oorspronkelijke ingang werd een nieuwe poort gemaakt, in de sfeer van de historische poort. Het hek kan niet open, maar zorgt er wel voor dat de begraafplaats meer wordt betrokken bij haar omgeving.

De schoolwandeltocht van de Werkgroep Educatie Oud Hoorn is een succesvol en jaarlijks terugkerend educatieproject. Er werd bijvoorbeeld een wandeling voor scholieren georganiseerd met het thema 'Verdien ik een standbeeld?'. Tijdens de wandeling ontmoetten leerlingen van Hoornse scholen verkledde figuren uit de Hoornse geschiedenis. Zij vertelden over hun leven, hun daden en hun verdiensten. Of de historische figuren een standbeeld verdienen was vervolgens aan de leerlingen.

Met behulp van de subsidie zijn meerdere historische winkelpuien gereconstrueerd en werden er historische reclame-uitingen terug gebracht op gevels in de stad. De [historische muurschildering 'BOTER & KAASHANDEL – MESCHER & van WEES'](#) die werd gereconstrueerd op het voormalige kaaspakhuis op het Achterom 98. Tegelijk met de werkzaamheden is ook de oorspronkelijke gevelbekroning teruggebracht.

In de deelverordening "[Beleefbaar maken van Erfgoed](#)" staat onder welke voorwaarden de gemeente initiatieven kan steunen.



Colofon

Deze Syllabus is een uitgave van het Steunpunt Monumenten & Archeologie Noord-Holland.
December 2021

Auteurs

Sander van Alphen
Annika Blonk
Reinier Mees
Lisa Timmerman
Marrit van Zandbergen
Sanne van Zoest
Kim Zweerink

Beeld

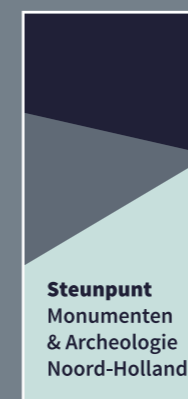
Coverfoto Jos van Alphen
Theo Baart
Nico Happe
André Russcher
Erfgoed Alkmaar
MOOI Noord-Holland

Vormgeving

Merijn Groenhart

Met dank aan alle sprekers

Eva de Bruijne, Lisa Constant, Nico Happe,
Gonna de Reus en Marc Steur





MOOI
NOORD-
HOLLAND

ADVISEURS
OMGEVINGSKWALITEIT



Het Steunpunt Monumenten & Archeologie Noord-Holland is een samenwerking tussen MOOI Noord-Holland en Stichting NMF en wordt mogelijk gemaakt door de provincie Noord-Holland en de Rijksdienst voor het Cultureel Erfgoed.

info@steunpunterfgoednh.nl | www.steunpunterfgoednh.nl